

VÝROČNÍ ZPRÁVA
za rok 2014

OBSAH

Úvodní slovo ředitele společnosti	2
Základní identifikační údaje	3
Předmět podnikání společnosti	4
Orgány společnosti	5
Organizační struktura společnosti	7
Zpráva představenstva o podnikatelské činnosti a stavu jejího majetku	
• provozní činnost	8
• investiční činnost	13
• dodávky tepelné energie	15
• ceny tepelné energie	18
• finanční situace a majetek	18
• rozbor výsledku hospodaření	19
Informace o skutečnostech, které nastaly až po rozvahovém dni	20
Informace o předpokládaném vývoji činnosti účetní jednotky	21
Informace o aktivitách v oblasti ochrany životního prostředí	21
Informace o pracovněprávních vztazích	22
Organizační složky	22
Závěr	22
Zpráva auditora o ověření účetní závěrky, ověření výroční zprávy a prověření zprávy o vztazích	
Zpráva o vztazích za účetní období roku 2014	
Zpráva dozorčí rady	

ÚVODNÍ SLOVO ŘEDITELE SPOLEČNOSTI

Bydlení je základní životní potřeba každého občana a pro bydlení je nezbytné zásobování teplem pro vytápění a přípravu teplé vody. To jsou také hlavní důvody, proč společnost Teplo Zlín, a.s., která tyto služby zajišťuje je 100% vlastněna městem Zlín. Vedení společnosti Teplo Zlín, a.s. i vedení města Zlín tím dává najevo, že si tuto odpovědnost uvědomuje a činí všechny kroky k tomu, aby tyto služby byly zajišťovány kvalitně a v přijatelných cenových relacích.

V posledních letech došlo v této oblasti k výrazným změnám jak po stránce majetkoprávní, tak i technické. Je snaha celosvětový nárůst cen energií částečně kompenzovat snížením její spotřeby, a to při zachování nebo zlepšení úrovně bydlení. Jedná se zvláště o zateplování objektů, instalaci termoregulačních ventilů, měření spotřeby tepla. Těmto změnám se však také musí přizpůsobovat změny v dodávce tepla. Vývoj techniky, zvláště v oblasti měření a regulace, umožňuje plnit i individuální požadavky vlastníků zásobovaných objektů z hlediska topného režimu a vyhodnocování výsledků této činnosti. Teplo Zlín, a.s. věnovalo této problematice v minulém období mimořádnou pozornost a značné finanční prostředky, včetně zajištění dotací jak z tuzemských zdrojů, tak i evropských. Díky této spolupráci se spotřeba tepla snížila za posledních 10 let o 38 %.

Aby tyto služby byly kvalitní, je nutné také zajišťovat havarijní službu, která operativně odstraní vzniklé poruchy. Teplo Zlín, a.s. tyto práce zajišťuje nejen pro svá zařízení, ale i pro navazující instalace uvnitř zásobovaných objektů. V loňském roce byla zajišťována havarijní služba mimo havarijní zásahy na vlastním zařízení i na majetku třetí osoby mimo základní pracovní dobu, tj v odpoledních a večerních hodinách a v době sobot, nedělí a svátků v počtu 31 výjezdů, což činí cca 11 % celkového počtu výjezdů. Mimo to jsme zajišťovali speciální odborné opravy na zařízení našich odběratelů, zvláště na bytových stanicích.

Josef Morys
ředitel společnosti

ZÁKLADNÍ IDENTIFIKAČNÍ ÚDAJE

Obchodní firma:	Teplo Zlín, a. s.	
Sídlo:	Zlín, Družstevní 4651, PSČ 760 05	
Identifikační číslo:	25321226	
Daňové identifikační číslo:	CZ25321226	
Právní forma:	akciová společnost	
Základní kapitál		
k 1. 1. 2014	236 502 000,-- Kč	
k 31. 12. 2014	236 502 000,-- Kč	
Splaceno:	100 %	
Akcionář:	statutární město Zlín	
Zápis firmy v OR:	vedená u Krajského soudu v Brně, sp. zn. B 2201 ze dne 17. prosince 1996	
Akcie:	1 ks akcie na jméno ve jmenovité hodnotě	117 600 000,-- Kč
	1 ks akcie na jméno ve jmenovité hodnotě	60 000 000,-- Kč
	1 ks akcie na jméno ve jmenovité hodnotě	34 800 000,-- Kč
	2 ks akcie na jméno ve jmenovité hodnotě	8 000 000,-- Kč
	15 ks akcie na jméno ve jmenovité hodnotě	400 000,-- Kč
	9 ks akcie na jméno ve jmenovité hodnotě	200 000,-- Kč
	1 ks akcie na jméno ve jmenovité hodnotě	160 000,-- Kč
	2 ks akcie na jméno ve jmenovité hodnotě	40 000,-- Kč
	14 ks akcie na jméno ve jmenovité hodnotě	4 000,-- Kč
	15 ks akcie na jméno ve jmenovité hodnotě	400,-- Kč

v listinné podobě, veřejně neobchodovatelné, vydané 20. 9. 2005.

PŘEDMĚT PODNIKÁNÍ SPOLEČNOSTI

1. Podnikání v oblasti upravené zák. č. 458/2000 Sb., o podmínkách podnikání a o výkonu státní správy v energetických odvětvích a o změně některých zákonů (**energetický zákon**) v platném znění na základě licence:

sk. 32 - rozvod tepelné energie

sk. 31 - výroba tepelné energie

sk. 11 - výroba elektřiny

2. Podnikání v oblasti upravené zák.č.455/1991 Sb., o živnostenském podnikání (**živnostenský zákon**) v platném znění - živnostenská oprávnění:

- Opravy silničních vozidel – přerušení živnosti od 2. 10. 2014 do 31. 12. 2099
- Montáž, opravy, revize a zkoušky elektrických zařízení
- Vodoinstalatérství, topenářství
- Výroba tepelné energie a rozvod tepelné energie, nepodléhající licenci, realizovaná ze zdrojů tepelné energie s instalovaným výkonem jednoho zdroje nad 50 kW
- Výroba, obchod a služby neuvedené v přílohách 1 až 3 živnostenského zákona
 - Obory činnosti:
 - Výroba měřicích, zkušebních, navigačních, optických a fotografických přístrojů a zařízení
 - Velkoobchod a maloobchod
 - Realitní činnost, správa a údržba nemovitostí
 - Pronájem a půjčování věcí movitých
 - Poradenská a konzultační činnost, zpracování odborných studií a posudků
 - Poskytování technických služeb
 - Opravy a údržba potřeb pro domácnost, předmětů kulturní povahy, výrobků jemné mechaniky, optických přístrojů a měřidel
- Výroba, instalace, opravy elektrických strojů a přístrojů, elektronických a telekomunikačních zařízení

ORGÁNY SPOLEČNOSTI

Valná hromada

Působnost valné hromady vykonává jediný akcionář prostřednictvím RADY MĚSTA ZLÍNA (dále jen RMZ) - ke dni vydání výroční zprávy pracovala RMZ ve složení :

MUDr. Miroslav Adámek	primátor statutárního města Zlína
Ondřej Běták	náměstek primátora
RNDr. Bedřich Landsfeld	náměstek primátora
Dalibor Stříbný	náměstek primátora
Josef Novák	uvolněný člen Rady města Zlína
Mgr. Patrik Kamas	náměstek primátora
Bc. Kateřina Francová	členka Rady města Zlína
Jana Bazelová	členka Rady města Zlína
Ing. Lenka Horáková	členka Rady města Zlína
František Pilka	člen Rady města Zlína
Mgr. Pavel Stojar	člen Rady města Zlína

Představenstvo společnosti

Funkci statutárního orgánu vykonává představenstvo, které má pět členů a k rozvahovému dni 31. 12. 2014 pracovalo ve složení:

Ing. Jaroslav Navrátil	člen představenstva, den vzniku členství 7.2.2011 (předseda představenstva - zvolen dne 22.2.2011)
Ing. Pavel Mačák	člen představenstva, den vzniku členství 7.2.2011 (místopředseda představenstva - zvolen dne 22.2.2011)
Ing. Pavel Fišer	člen představenstva, den vzniku členství 7.2.2011
Josef Morys	člen představenstva, den vzniku členství 7.2.2011
Ing. Vlasta Strnadová	člen představenstva, den vzniku členství 7.2.2011

Ke dni vydání výroční zprávy pracovalo představenstvo v tomto složení:

Ing. Jaroslav Kulhánek	člen představenstva, den vzniku členství 16.2.2015 (předseda představenstva - zvolen dne 17. 3. 2015)
Ing. Pavel Mačák	člen představenstva, den vzniku členství 7.2.2011 (místopředseda představenstva - zvolen dne 22.2.2011)
Michal Čížek	člen představenstva, den vzniku členství 16.2.2015
Josef Morys	člen představenstva, den vzniku členství 7.2.2011
Ing. Vlasta Strnadová	člen představenstva, den vzniku členství 7.2.2011

Dozorčí rada společnosti

Dozorčí rada má 6 členů a k rozvahovému dni 31. 12. 2014 pracovala ve složení:

Miroslav Chalánek	člen - den vzniku členství 7.2.2011 (předseda - zvolen dne 22. 2. 2011)
Doc.Ing.Marián Lehocký, Ph.d.	člen - den vzniku členství 7.2.2011 (statutární město Zlín, člen ZMZ)
Ing. Ivan Skřivánek	člen - den vzniku členství 7.2.2011
MUDr. Josef Devát	člen - den vzniku členství 16.12.2013 (statutární město Zlín, člen ZMZ)
Miroslava Pagáčová	členka - den vzniku členství 20.7.2014
Libor Brauner	člen - den vzniku členství 20.7.2014

Ke dni vydání výroční zprávy pracovala dozorčí rada v tomto složení:

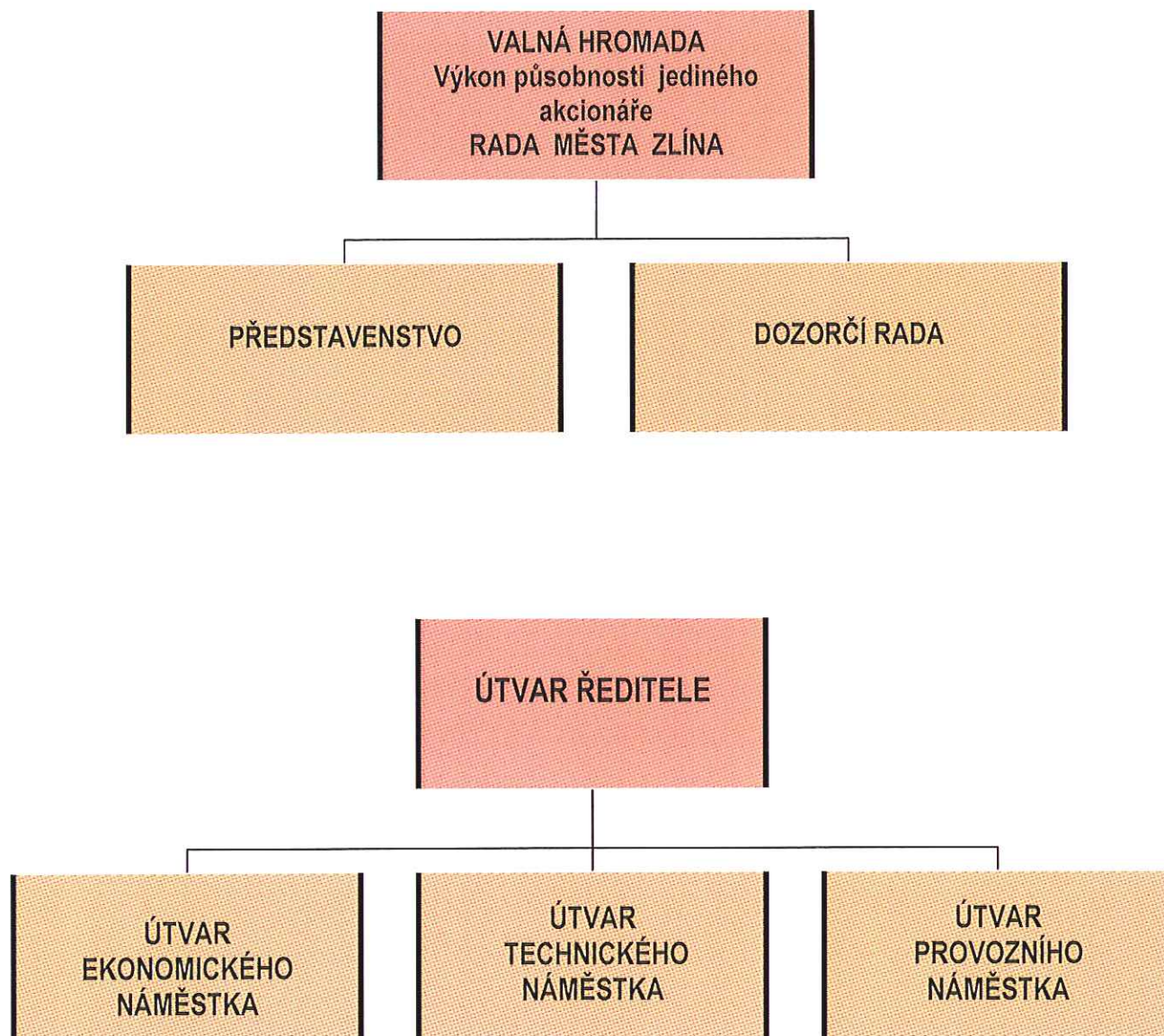
Bronislav Janda	člen - den vzniku členství 16.2.2015 (předseda - zvolen dne 10.3.2015)
Zdeněk Hábl	člen - den vzniku členství 16.2.2015
Radomír Rafaja	člen - den vzniku členství 16.2.2015 (statutární město Zlín -člen ZMZ)
Miroslava Pagáčová	členka - den vzniku členství 20.7.2014
Libor Brauner	člen - den vzniku členství 20.7.2014

ZMĚNY V ZÁPISU OBCHODNÍHO REJSTŘÍKU U KRAJSKÉHO SOUDU V BRNĚ

V roce 2014 byla provedena změna zápisu v obchodním rejstříku vedeném Krajským soudem v Brně, spisová značka B 2201 k obchodní společnosti Teplo Zlín, a. s., Družstevní 4651, Zlín, IČ 25321226:

- pod č.listiny B 2201/SL65/KSBR – změna stanov notářský zápis – zapsáno 27. ledna 2014
- pod č.listiny B 2201/SL67/KSBR – společnost se podřídila zákonu postupem podle § 777, odst. 5 zák. č. 90/2012 Sb. o obchodních korporacích – notářský zápis, zapsáno 9. září 2014

ORGANIZAČNÍ STRUKTURA SPOLEČNOSTI



ZPRÁVA PŘEDSTAVENSTVA O PODNIKATELSKÉ ČINNOSTI SPOLEČNOSTI A STAVU JEJÍHO MAJETKU

PROVOZNÍ ČINNOST

Hlavním předmětem podnikání společnosti jsou činnosti na základě licencí udělených Energetickým regulačním úřadem a živnostenských oprávnění pro kotelný nad 50 kW pro zajištění dodávek tepelné energie pro vytápění a přípravu teplé vody konečným odběratelům v regionu města Zlína.

Tepelná zařízení provozovaná ke dni 31. 12. 2014

I. Technologie celkem 427 předávacích stanic o výkonu 241,832 MW, z toho:

- 113 horkovodních stanic
- 6 parních stanic
- 307 objektových teplovodních stanic
- 1 předávací stanice chladu

Změny na provozovaném majetku k datu 31. 12. 2014:

- Úbytek: 1 horkovodní předávací stanice v objektu Štefánikova 1365, Zlín – prodej předávací stanice
- Úbytek: 1 teplovodní objektová předávací stanice v objektu Benešovo nábrž. 1739 – změna způsobu zásobování objektu
- Úbytek: 1 teplovodní objektová předávací stanice v objektu Slezská 4771-4772, Zlín – odpojení od soustavy centrálního zásobování tepelnou energií
- Přírůstek: 1 horkovodní předávací stanice v objektu Benešovo nábrž. 1739 – pořízení nové technologie

II. Technologie 9 domovních plynových kotelen s instalovaným výkonem 0,6785 MW umístěna v objektech ve vlastnictví statutárního města Zlín a společenství vlastníků jednotek

III. Rozvodné tepelné sítě - teplovodní rozvody o celkové délce 24,950 km

Dodávky tepelné energie z distribuční sítě Tepla Zlín, a.s. jsou uskutečňovány prostřednictvím teplovodních rozvodů umístěných na pozemcích jiných vlastníků a z části vnitřními teplovodními rozvody v objektech třetí osoby po místo předání tepelné energie.

Provoz výroby a distribuce tepelné energie

Hlavním úkolem provozu výroby a distribuce tepelné energie je zajištění plynulého, bezporuchového a hospodárneho provozu energetických zařízení při dodržení předepsaných dodávkových norem pro vytápění a přípravu teplé vody a maximální zapojení dispečinku pro dálkové monitorování stavu a řízení technologií předávacích stanic.

Bezpečný a bezporuchový provoz energetických zařízení je zajišťován pravidelnými preventivními prohlídkami, údržbou a opravami technologického zařízení s cílem odhalit a odstranit příčiny poruch. Tyto služby jsou zajišťovány vnitropodnikovou údržbou a dodavatelsky.

Náklady na opravy, údržbu, revize a modernizace do 40 tis. Kč

Náklady na opravy, údržbu, revize a modernizace do 40 tis. Kč za firmu celkem	v tis. Kč
• Opravy zajišťované dodavatelsky vč. zabudovaného materiálu	2 127
• Opravy zajišťované vnitropodnikovou údržbou vč. zabudovaného materiálu	7 583
• Modernizace do 40 tis. Kč	103
• Revize	628
• Projekty	85
Náklady na opravy celkem	10 526

Z toho podíl do jednotlivých středisek v tis. Kč	
Provozní střediska výroby a distribuce tepelné energie	9 742
Ostatní střediska (provozní budova a středisko pronájmu nebytových prostor)	784

Na celkovém objemu nákladů na opravy, údržbu, revize a drobnou modernizace se vnitropodniková údržba podílela 72 % vč. zabudovaného materiálu.

Nejvýznamnější opravy realizované v roce 2014 v tis. Kč

- | | |
|---|-------------|
| ➤ oprava předizolovaného teplovodního potrubí – Mostní, Zlín | 232 tis. Kč |
| ➤ oprava teplovodní přípojky Římskokatolická farnost, Okružní 5430, Zlín | 310 tis. Kč |
| ➤ oprava střechy výměňkové stanice – Štefánikova, Zlín | 228 tis. Kč |
| ➤ výměna rozdělovačů ústředního topení VS Vodní, Zlín | 137 tis. Kč |
| ➤ oprava vnitřního rozvodu ve výměňkové stanici VS 10 | 75 tis. Kč |
| ➤ výměna dožitých ohřivačů teplé vody, vadných čerpadel a regulačních ventilů | |

Preventivní prohlídky a údržba v roce 2014

- preventivní prohlídky předávacích stanic, kotelen v oboru vodo-topo, elektro a měřicích zařízení v počtu 617
- chemické čištění ohřivačů a zásobníků teplé vody v počtu 48 ks včetně kontroly kvality teplé vody u 20 výměňkových stanic. Provedené kontroly neprokázaly výskyt uvedených látek nad požadované limity.
- kontrolní diagnostické měření izolačního stavu předizolovaného potrubí

Revizní činnost v oblasti vyhrazených technických zařízení v roce 2014

- 1 137 revizí tlakových nádob vč. vnitřních revizí a tlakových zkoušek
- 149 revizí elektrické instalace, el. nářadí a spotřebičů
- 37 revizí plynových zařízení, prohlídek kotlů a čištění komínů
- 3 revizí chladicího zařízení pro výrobu chladu

Havarijní činnost v roce 2014

- celoroční zajištění pohotovostní a havarijní služby zaměstnanci provozního útvaru a vnitropodnikové údržby na vlastním zařízení a zařízení jiných vlastníků, zejména v objektech ve vlastnictví statutárního města Zlín v počtu 288 výjezdů mimo základní pracovní dobu
- zajišťování záručního a pozáručního servisu bytových stanic Meibes
- zajišťování servisní činnosti na energetických zařízeních ve vlastnictví jiné osoby dle smlouvy o servisní činnosti

V roce 2014 pokračovala na základě uzavřené smlouvy o dílo spolupráce s Univerzitou Tomáše Bati ve Zlíně na vyhodnocení a analýze technologické vody se zaměřením na stanovení obsahu sloučenin Fe, měření pH a vytvoření modelu pro hospodárné a elektivní využití odlučovače magnetických částic s ohledem na parametry různých rozvodných okruhů. Místem šetření je parní předávací stanice ve Zlíně, Podhoří. Předpokládaný termín ukončení a předání 31. 3. 2015. Na základě protokolárního předání a splnění všech podmínek požádá společnost o proplacení inovačního vouchery ve výši Kč 149.250,--.

Přijatá opatření vedoucí ke snižování a optimalizaci spotřeby tepelné a elektrické energie:

- důsledné sledování průběhu teplot v přechodném období a vypínání čerpadel ústředního vytápění při přerušované dodávce tepelné energie
- postupné snižování teploty topné vody ve venkovních rozvodech na přívodu tepla pro objektové předávací stanice v závislosti na potřebě odběratelů a tím snižování tepelných ztrát v rozvodech
- optimalizace provozu oběhových čerpadel pomocí regulátorů diferenčního tlaku a tím snižování spotřeby elektrické energie na čerpací práci
- snižování hodnot hlavního jistění na jednotlivých odběrných místech a tím snižování plateb za elektrickou energii

Veškerá realizovaná opatření vedoucí ke snižování energetické náročnosti provozovaného energetického zařízení jsou realizována v zájmu zkvalitnění dodávek tepelné energie, a to při dodržení optimálního provozu.

Oblast metrologie

Trvalým úkolem v oblasti měření spotřeby tepelné energie je pravidelné ověřování správnosti měření u 487 ks provozovaných měřičů tepelné energie včetně kontroly jejich zapojení na všech odběrných místech s cílem minimalizovat tepelné ztráty jako rozdíl mezi nakoupenou a prodanou tepelnou energií.

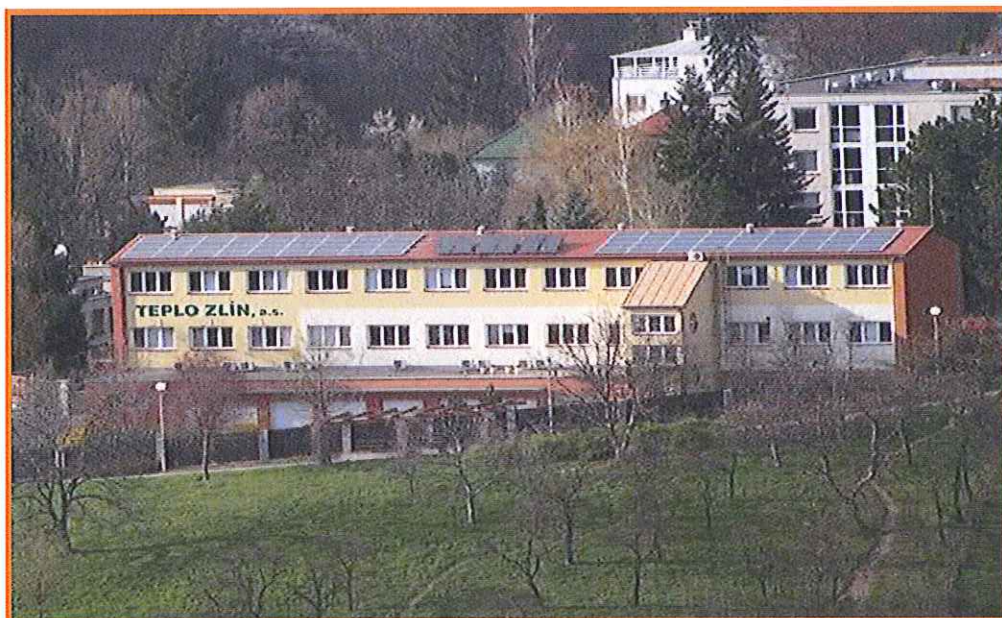
Proces postupné modernizace měřidel výměnným způsobem za ultrazvukové pokračoval i v roce 2014. Jeho ukončení se předpokládá v roce 2015 včetně výměny snímačů teplot jako součást měřicího zařízení.

V bytových domech, kde jsou instalovány bytové stanice ve vlastnictví třetí osoby, pokračovaly ve zvýšené míře montáže měřicích zařízení a ověřování správnosti měření.

Zvýšenou kontrolou a realizací navrhovaných opatření v oblasti měření lze zajistit postupné snižování tepelných ztrát při dodávkách tepelné energie a docílit tak optimální a hospodárné zajištění dodávek tepelné energie v rámci systému centrálního zásobování tepelnou energií.

Výroba elektrické energie

Již čtvrtým rokem je v provozu fotovoltaická elektrárna umístěna na střeše správní budovy společnosti, která pokrývá z 1/3 spotřebu elektrické energie správní budovy. Výroba je zajišťována prostřednictvím 72 ks fotovoltaických panelů o výkonu 17,28 kWp. Jedná se o vedlejší činnost podnikání společnosti na základě udělené licence sk. 11 – výroba elektřiny,



Na základě smlouvy o úhradě zeleného bonusu k elektřině vyrobené z obnovitelného zdroje (slunečního zdroje) jsme za rok 2014 vyrobili celkem 15 777 kWh, ve finančním vyjádření Kč 201.903,--. Cena zeleného bonusu je stanovena v souladu s cenovým rozhodnutím ERÚ pro daný kalendářní rok, a to v závislosti na uvedení fotovoltaické elektrárny do provozu.

Dispečerský systém řízení

Dispečerský systém řízení je zajišťován prostřednictvím centrálního dispečinku ve dvousměnném provozu. Základní činností tohoto systému je nepřetržitě sledování a vyhodnocování dálkově přenášených dat, tj. snímané provozní parametry (teploty a tlaky) a havarijní stavy. Nedílnou součástí je i ovládání stanic (vypnutí nebo zapnutí dodávky tepla a teplé vody pro objekty) a nastavení ekvitermních křivek, výstupních teplot teplé vody aj. dle požadavků odběratelů. Prostřednictvím systému jsou přenášena data – stavy fakturačních a podružných vodoměrů, příp. elektroměrů k dalšímu zpracování.

Dispečerský systém je využíván i pro smluvní monitorování předávacích stanic, které nejsou v majetku společnosti. Veškerá provozní data, změny v nastavení dodávkových norem a data z měřičů tepelné energie jsou kompletně sledovány, evidovány a archivovány.

Tímto způsobem je monitorováno celkem 516 fakturačních měřičů tepelné energie, 200 fakturačních a podružných vodoměrů studené vody a 17 podružných elektroměrů.

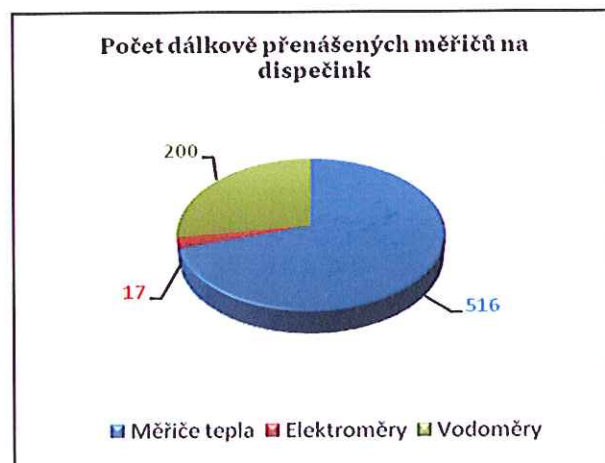
Přenos dat je realizován prostřednictvím metalického kabelu, rádiovým datovým sběrem, WiFi technologií a v neposlední řadě optickou kabelovou sítí ve spolupráci s firmou poskytující datové služby. Nedílnou

součástí technického vybavení je i vývoj monitorovacího softwaru MORIS32 a jednotlivých aplikací v samotných předávacích stanicích a koncentrátorech dat.

Činnost oddělení byla v roce 2014 zaměřena na:

- inovaci komunikační technologie s objektovými předávacími stanicemi (OPS), tj. možnost využití vzdálené správy, která přes internetové připojení a použití virtuální privátní sítě umožňuje vstup do firemního intranetu, přes který lze pak provádět úpravy SW pro jednotlivé OPS a koncentrátory dat
- zajištění realizace komunikačního propojení u nově vybudovaných objektových předávacích stanic včetně navazujících softwarových prací nutných k zobrazení provozních parametrů a k ovládání režimu vytápění a teplé vody na centrálním dispečinku
- zkvalitnění a zrychlení přenosu dat z předávacích stanic včetně měřičů tepelné energie pomocí využití optické kabelové sítě
- postupný přechod z radiového datového sběru (RDS) na WiFi technologii, která umožňuje využití optické sítě
- inovaci monitorovacího softwaru MORIS32 – úprava a rozšíření vizualizace
- dálkový přenos dat z měřičů tepelné energie, vodoměrů a elektroměrů na dispečink
- dálkový přenos nově snímaných provozních parametrů z předávacích stanic
- informovanost odběratelů o naší činnosti, tj. distribuci tepelné energie pro vytápění a přípravu teplé vody včetně pravidelné aktualizace o stávajících odstávkách přes webové stránky společnosti www.teplozlin.cz

Na základě realizovaných rekonstrukcí energetických sítí vč. kabelového propojení jsou průběžně předávána data pro aktualizaci Jednotné digitální technické mapy Zlínského kraje. Současně se aktualizují data geografického informačního systému společnosti.



Úsek BOZP a PO

Na jednotlivých provozech a útvarech společnosti je věnována trvalá pozornost plnění povinností na úseku BOZP a PO. Plánované i namátkové kontroly byly zajišťovány v souladu se schváleným plánem pro rok 2014 na základě smluvního vztahu s externími odborníky.

Součástí prováděných kontrol bylo rovněž namátkové zjišťování požívání návykových látek s provedením dechové zkoušky s negativním výsledkem.

Z provedených kontrol nebyla předepsána žádná sankční opatření, drobné závady byly neprodleně odstraněny. O provedených kontrolách je veden zápis, který je ukládán jako součást dokumentace v sekretariátu společnosti.

V roce 2014 nebyl ve společnosti evidován žádný pracovní úraz

INVESTIČNÍ ČINNOST

V roce 2014 byly investiční akce realizovány v souladu se schváleným plánem investičních akcí. Plánované akce byly zaměřeny zejména na rekonstrukce tepelných kanálů a centrálních výměňkových stanic a rozšíření měření a regulace.

V oblasti komunikační technologie byly realizovány investice spočívající ve změně přenosu dat pomocí vzdálené správy, která přes internetové připojení a použití virtuální sítě umožňuje vstup do firemního intranetu.

Všechny realizované investiční akce roku 2014 byly kryty z vlastních zdrojů, a to ve výši 30 954 tis. Kč.

	Finanční objem v tis. Kč	Procentuelní vyjádření
Rekonstrukce stávajícího provozního zařízení	27 953	90,3
Rozšíření komunikačního propojení VS	775	2,5
Studie, projekty	1 019	3,3
Pořízení DHM	1 207	3,9
Celkový objem vynaložených investičních prostředků	30 954	100

Nejdůležitější realizované investiční akce v roce 2014

➤ Rekonstrukce tepelných rozvodů v okruhu VS „VA“

Mezi nejvýznamnější investiční akce roku 2014 byla celková výměna tepelných rozvodů v okruhu výměňkové stanice VS „VA“ Družstevní, Jižní svahy. Pokládka nového předizolovaného potrubí bezkanálovou technologií probíhala mimo otopnou sezónu s cílem zabezpečit co nejmenší dopad na odběratele tepelné energie. Rozvody jsou provedeny z předizolovaného potrubí LÖGSTÖR RÖR série 2, s monitorovacím systémem vlhkosti NORDIC ukončeným v koncových krabicích. Celková délka rekonstruovaných tepelných rozvodů je 530 m, z toho 37 m z předizolovaného potrubí PEXFLEX a 493 m z předizolovaného potrubí LOGSTÖR RÖR. Rekonstrukce byla provedena z důvodu technického stavu a stáří stávajících rozvodů.



➤ Rekonstrukce tepelných rozvodů v okruhu VS Nivy

Další neméně důležitou investiční akcí bylo vybudování tepelných rozvodů novou technologií z plastového předizolovaného potrubí Thermaflex-Flexalen 600. Investiční akce byla realizována v okruhu výměňkové stanice VS Nivy. Tato technologie umožňuje protahovat nové rozvody uvnitř průlezného tepelného kanálu v místě odpojeného nefunkčního potrubí teplé vody a cirkulace teplé vody. Část trasy je vedena v průlezných a část v neprůlezných stávajících tepelných kanálech. Výhodou této technologie je minimalizace zemních prací spojených s pokládkou klasického předizolovaného potrubí. Celková délka nově zrekonstruovaných tepelných rozvodů touto technologií je 123 m.



DODÁVKY TEPELNÉ ENERGIE

Teplu Zlín, a. s. v roce 2014 dodalo odběratelům tepelnou energii pro vytápění, přípravu teplé vody a chladu v celkovém množství **417 471 GJ ze tří cenových lokalit:**

Cenová lokalita	Roční množství
Dálkový zdroj město Zlín (CZT) vč. DK stř. 21, 23	416 062 GJ
Výměníková stanice Pošta Malenovice (CZT) stř. 271	1 028 GJ
Výměníková stanice chladu – Kongresové centrum Zlín stř. 235	381 GJ

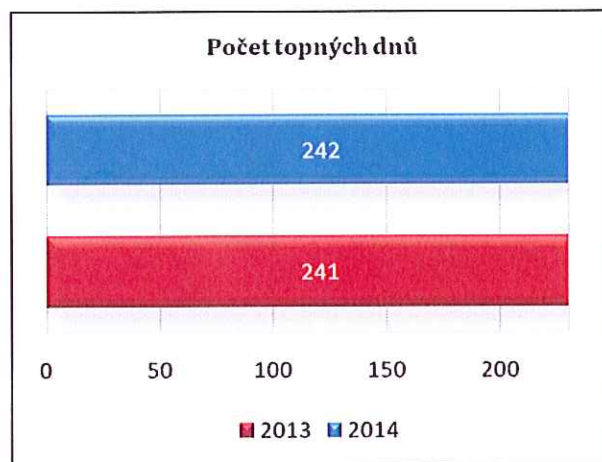
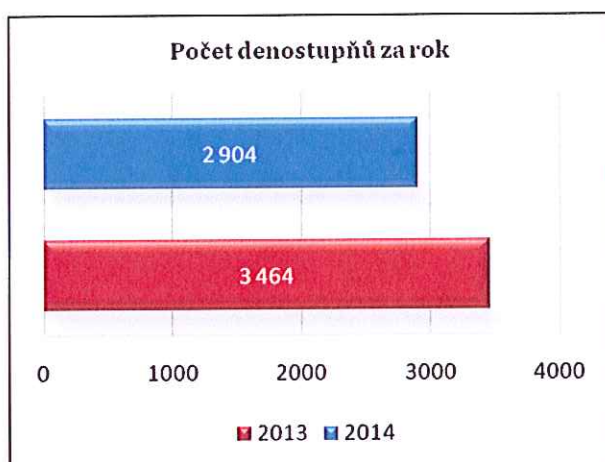
Tepelná energie do distribuční sítě Tepla Zlín, a.s. byla v roce 2014 zabezpečena následně:

1. 99,18 % nákupem z centrálního zdroje - teplárny společnosti Alpiq Generation (CZ) s.r.o. pro oblast města Zlína vč. Jižních svahů - stř. 21
 - 0,24 % nákupem od Teplárny Otrokovice a.s. pro 1 předávací místo, pošta Malenovice - stř. 271
 - 0,50 % vlastní výrobou v 9 domovních plynových kotelnách - stř. 231
 - 0,08 % nákupem elektrické energie pro výrobu chladu - stř. 235

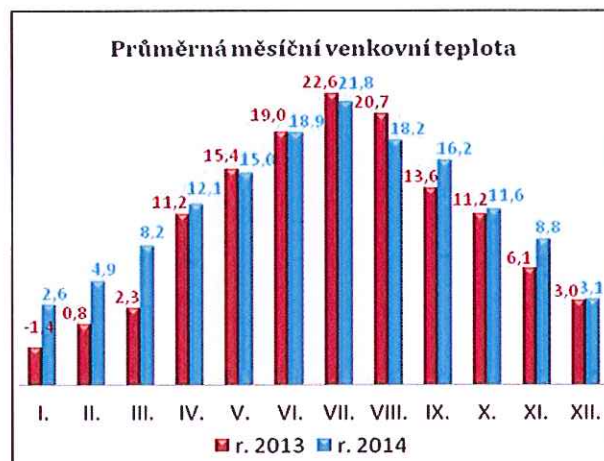
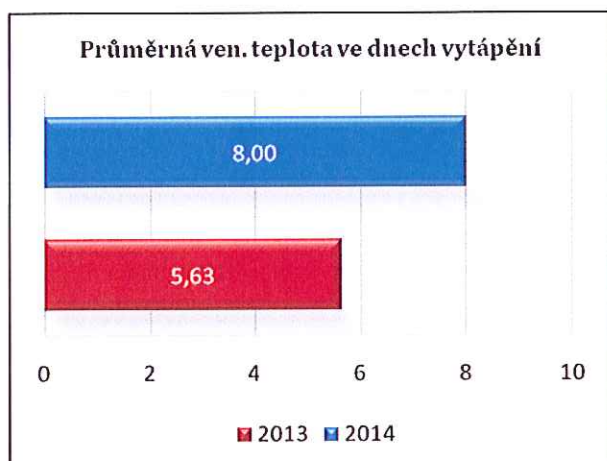
Společnost k 31. 12. 2014 zajišťovala dodávky tepelné energie na základě 438 Smluv o dodávce tepelné energie pro 15 513 domácností s otápenou plochou o výměře 1 073 041,56 m² a pro nebytové prostory s otápenou plochou 107 610,88 m².

Mezi největší odběratele tepelné energie patří i nadále BUDOVATEL, stavební bytové družstvo a statutární město Zlín.

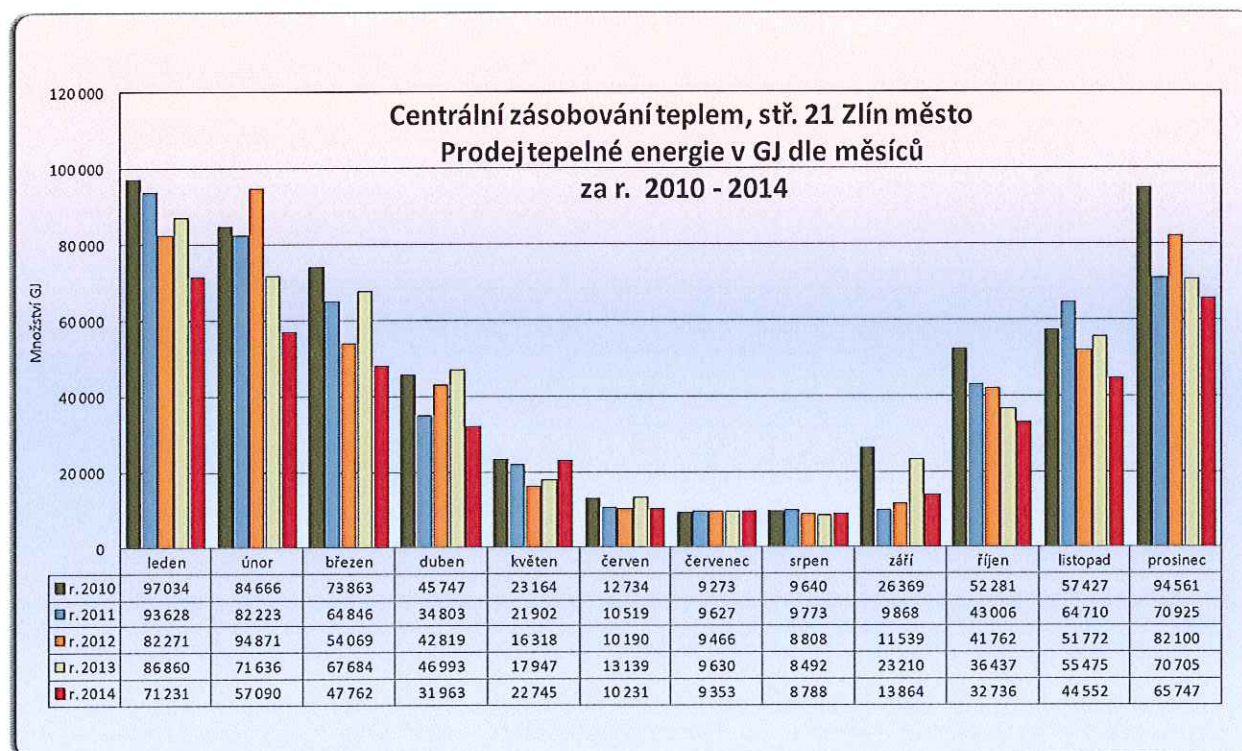
Pro rok 2014 společnost Teplu Zlín, a. s. kalkulovala předběžnou cenu na předpokládané množství prodeje tepelné energie v celkovém objemu 497 065 GJ, s přihlédnutím k vývoji tepelné energie dle předešlých let a k chování odběratelů v rámci energetických opatření při snižování spotřeby energií v budovách (zateplování budov, montáže termoregulačních ventilů a rozdělovačů topných nákladů), příp. připojení nových odběrných míst v rámci systému centrálního zásobování tepelnou energií ve Zlíně.



Vlivem mírného průběhu zimního období dosáhla průměrná teplota v otopném období 8,0 °C, což se projevilo poklesem plánovaného množství prodeje o 79 594 GJ. Za vyúčtovací období roku 2014 bylo vyfakturováno odběratelům celkem 417 471 GJ, tj. 84 % plánovaného množství předpokladu prodeje tepelné energie.



Statistické údaje vývoje prodeje tepelné energie jednoznačně prokazují každoroční snižování objemu prodeje tepelné energie, který za posledních 5 let nikdy neklesl pod 500 000 GJ. V porovnání s rokem 2014 představuje pokles prodeje tepelné energie z distribuční sítě společnosti Teplo Zlín, a. s. 29 %.



Přehled nákupu a prodeje tepelné energie v GJ za období r. 2000 - 2014

ROK	TEPELNÁ ENERGIE V GJ			OTÁPĚNÁ PLOCHA M2	POČET DENOSTUPŇŮ	INDEX PRODEJE ROK HODN./PŘEDCH.
	NÁKUP	VLASTNÍ VÝROBA	PRODEJ			
2 014	444 022	2 227	417 471	1 180 652	2 904	81,81
2 013	540 247	3 317	510 272	1 184 586	3 464	99,89
2012	541 978	3 391	510 820	1 183 719	3 434	98,12
2011	553 817	3 595	520 604	1 188 753	3 310	88,04
2010	624 039	3 239	591 330	1 192 984	3 781	105,69
2009	592 596	3 077	559 515	1 176 732	3 283	99,3
2008	595 330	3 096	563 285	1 144 939	3 273	97,7
2007	612 826	3 380	576 691	1 122 396	3 300	90,2
2006	668 281	3 568	639 261	1 114 636	3 493	95,4
2005	692 971*	4 224	670 240*	1 104 398	3 791	87,4
2004	792 101	4 042	767 178	1 243 257	3 658	95,4
2003	833 601	4 341	804 015	1 250 951	3 616	100
2002	834 441	4 386	804 250	1 241 335	3 408	102,5
2001	759 097	59 976	784 914	1 236 523	3 584	106,1
2000	694 462	80 804	739 780	1 228 681	3 103	92,4

*Pokles nákupu, prodeje a otopné plochy - sídliště Zlín-Malenovice (prodej energetické technologie)

Ceny tepelné energie

Ceny tepelné energie se regulují způsobem věcného usměrňování cen v souladu se zák. č. 526/1990 Sb. o cenách, v platném znění. Závazný postup kalkulace ceny tepelné energie a podmínky pro její sjednávání je stanoveno v cenových rozhodnutích k cenám tepelné energie, které vydává Energetický regulační úřad (dále jen ERÚ).

Podmínky kalkulace cen tepelné energie pro dodávky od 1. 1. 2014 byly stanoveny cenovým rozhodnutím ERÚ č. 2/2013 ze dne 1. listopadu 2013. Cena tepelné energie byla navýšena o DPH ve výši 15 %. Ceny tepelné energie z distribuční sítě Tepla Zlín, a.s. vyhlášené k 1. 1. 2014 nebyly v průběhu roku měněny.

Podle pravidel věcného usměrňování byla provedena výsledná kalkulace cen tepelné energie za rok 2014 a její dorovnání oproti předběžné ceně tepelné energie na skutečně uplatněné ekonomicky oprávněné náklady a skutečné množství tepelné energie za rok 2014.

S ohledem na nepříznivý vývoj počasí v měsících lednu až dubnu přistoupila společnost k omezení plánovaných oprav a dalších provozních nákladů ve výši cca Kč 2,5 mil Kč, s cílem eliminovat cenový dopad na odběratele. Bohužel se ukázalo, že ani tato opatření ve snížení stálých nákladů nepostačila na pokrytí finanční ztráty z prodeje tepelné energie, která se v dalších měsících roku prohlubovala.

V souladu s cenovými doložkami sjednanými ve smlouvách o dodávce tepelné energie došlo k dorovnání předběžné ceny na cenu výslednou - navýšení průměrné ceny o 16,39 Kč/GJ (bez DPH) u všech odběratelů tepelné energie v cenové lokalitě – stř. 21 dálkové topení město Zlín a stř. 23 domovní plynové koteleny. Cenová lokalita stř. 271 – pošta Malenovice a stř. 235 – výroba chladu KCZ není uvedena, jelikož se jedná vždy o 1 odběrné místo.

Přehled skutečné průměrné ceny tepelné energie za rok 2014 u dodávek z hlavního zdroje - centrální zdroj tepelné energie město Zlín (CZT - hlavní cenová lokalita stř. 21, 23) a srovnání s rokem 2013. Ceny jsou uvedeny bez DPH.

Centrální zdroj – dodávka pro region města Zlína	Rok 2014	Rok 2013	Index 2014/2013
Alpiq Generation (Zlín) s.r.o. vč. domovních kotelen - průměrná cena pro všechny odběratele	536,35 Kč/GJ	500,30 Kč/GJ	107,2

FINANČNÍ SITUACE A MAJETEK

Financování společnosti bylo v průběhu roku 2014 zajišťováno z vlastních zdrojů bez potřeby úvěru. Akce investičního charakteru a financování provozní oblasti probíhalo po celé období bez problémů a faktury dodavatelů byly hrazeny ve sjednaných termínech splatnosti.

Společnost fakturuje dodávky tepelné energie měsíčně, což vzhledem k sezónnímu charakteru produkce ovlivňuje obraty a stavy finančních prostředků v průběhu roku. Volné finanční prostředky byly v průběhu roku zhodnocovány na spořicí účet zřízeném k běžnému účtu u Komerční banky, a. s., dále na běžném účtu SBERBANK CZ, a. s. a UniCredit Bank, a.s. Společnost neobchodovala s cennými papíry a ani neinvestovala do finančních investic.

Výnosy celkem za rok 2014	238 111 tis. Kč
Náklady celkem za rok 2014	236 426 tis. Kč
Výsledek hospodaření před zdaněním - zisk	1 685 tis. Kč
Daň z příjmu	0
Výsledek hospodaření za účetní období 2014	1 685 tis. Kč

Celkové náklady na investiční činnost činily v roce 2014 v celkovém objemu 30 954 tis. Kč (rozbor v části investiční činnost). Financování investic bylo kryto z vlastních zdrojů – odpisů dlouhodobého hmotného majetku.

- do užívání byl zařazen dlouhodobý majetek v hodnotě celkem 30 543 tis. Kč
- objem vyřazeného dlouhodobého hmotného majetku v důsledku prodeje činil v pořizovacích cenách 368 tis. Kč
- z důvodu likvidace majetku při prováděných rekonstrukcích se hodnota majetku snížila v pořizovacích cenách o 13 830 tis. Kč, v zůstatkové ceně 1 434 tis. Kč.

Aktiva:

Celková hodnota aktiv netto k 31. 12. 2014 činila 372 336 tis. Kč. Oproti roku 2013 se hodnota snížila o 2 106 tis. Kč. Hodnota dlouhodobého majetku netto činí 259 474 tis. Kč, což představuje 70 % podíl na celkových aktivech.

Pasiva:

Vlastní kapitál k 31. 12. 2014 činil 337 690 tis. Kč, což oproti r. 2013 představuje snížení o 1 326 tis. Kč. Společnost za rok 2014 vykazuje jako výsledek hospodaření – zisk ve výši 1 685 tis. Kč.

Cizí zdroje k 31. 12. 2014 činily 34 646 tis. Kč, což představuje oproti stejnému období roku 2013 zvýšení o 780 tis. Kč.

ROZBOR A TVORBA VÝSLEDKU HOSPODAŘENÍ

Provozní výsledek hospodaření - zisk	1 844 tis. Kč
Finanční výsledek hospodaření - ztráta	- 159 tis. Kč
Výsledek hospodaření za běžnou činnost před zdaněním = zisk	1 685 tis. Kč

Rozbor vlivů na výsledek hospodaření roku 2014

Teplo Zlín, a.s. za účetní období roku 2014 vykázalo jako výsledek hospodaření před zdaněním zisk ve výši 1 685 tis. Kč. Uplatněním vyšších daňových odpisů nevznikla společnosti daňová povinnost.

Celkové výnosy za rok 2014 činily 238 111 tis. Kč, což představuje snížení oproti r. 2013 o 29 248 tis. Kč. Toto bylo ovlivněno:

zvýšením o:

- | | |
|-----------------|-------------------------|
| + 3 546 tis. Kč | aktivace |
| + 63 tis. Kč | ostatní provozní výnosy |

snížením o:

- | | |
|------------------|--|
| - 30 674 tis. Kč | tržby z prodeje vlastních výrobků a služeb |
| - 2 150 tis. Kč | tržby z prodeje dlouhodobého majetku a materiálu |
| - 33 tis. Kč | finanční výnosy |

Celkové náklady za rok 2014 činily 236 426 tis. Kč, což představuje snížení oproti r. 2013 o 30 557 tis. Kč. Toto bylo ovlivněno:

zvýšením o:

- | | |
|--------------|--|
| + 44 tis. Kč | zůstatková cena prodaného dlouhodobého majetku a materiálu |
| + 23 tis. Kč | daně a poplatky |

snížením o:

- | | |
|------------------|------------------------------|
| - 26 458 tis. Kč | výkonová spotřeba |
| - 3 272 tis. Kč | účetní odpisy |
| - 830 tis. Kč | rozpuštění opravných položek |
| - 38 tis. Kč | ostatní provozní náklady |
| - 17 tis. Kč | ostatní finanční náklady |
| - 9 tis. Kč | osobní náklady |

INFORMACE O SKUTEČNOSTECH, KTERÉ NASTALY AŽ PO ROZVAHOVÉMU DNI

V období od 1. 1. 2015 do 14. 4. 2015 (data zprávy auditora o účetní závěrce) nenastaly žádné významné události ovlivňující pohled na účetní závěrku a finanční situaci společnosti.

INFORMACE O PŘEDPOKLÁDANÉM VÝVOJI ČINNOSTI ÚČETNÍ JEDNOTKY

Vzhledem k tomu, že společnost podniká v oblasti výroby a distribuce tepelné energie na území města Zlína a tento předmět činnosti je vázán na dodržování podmínek stanovených obecně závaznými právními předpisy, neočekává vedení společnosti v činnosti účetní jednotky výrazné změny. Problém však nastává v začínajícím odpojování odběratelů od soustavy centrálního zásobování tepelnou energií.

Důvody k odpojení a přechod na jiný způsob vytápění domů mohou být rozdílné. Jako nejčastější důvod odpojení je uváděna cena tepla, která se může pro odběratele jevit jako nepřiměřeně vysoká. Domy odpojené od soustavy CZT si většinou zřizují vlastní domovní kotelny na zemní plyn, tepelná čerpadla nebo využijí možnosti blízkosti vedení horkovodu a jednají o dodávce tepelné energie s vlastníkem horkovodní sítě bez podrobného ekonomicko-technického posudku ve vazbě na možnosti financování a návratnosti, jehož výsledkem je objektivní posouzení způsobu vytápění a jeho úspor. Legislativa v současné době neřeší způsob o podílu odpojených domů na provozních nákladech ani ekonomickou výhodnost odpojených domů. Nelze se v současné době ani opřít o zpracovanou územní energetickou koncepci z důvodu, že není součástí územního plánu a proto není závaznou pro všechny dotčené strany.

Odpojování jednotlivých domů od soustavy CZT se projeví ve zvyšování podílu ztrát na celkové dodávce tepla, stávající energetická zařízení se stanou předdimenzovanými a stálé náklady spojené s dodávkou tepelné energie povedou k nežádoucímu nárůstu ceny pro zbylé odběratele. Za takových podmínek nelze udržet současnou cenu tepelné energie a tento nepříznivý vývoj může ovlivnit hospodaření společnosti v budoucích obdobích.

INFORMACE O AKTIVITÁCH V OBLASTI OCHRANY ŽIVOTNÍHO PROSTŘEDÍ

Společnost Teplo Zlín, a.s. nepatří mezi podnikatelské subjekty, jejichž činnost by měla výrazný dopad do oblasti životního prostředí, jelikož hlavním předmětem je distribuce tepelné energie. Společnost plní požadavky obecně závazných právních předpisů, zejména v oblasti odpadového hospodářství a ochrany veřejné zeleně.

INFORMACE O PRACOVNĚPRÁVNÍCH VZTAZÍCH

V roce 2014 společnost Teplo Zlín, a.s. zajišťovala svou činnost s průměrným ročním přepočteným počtem zaměstnanců 41,45, tj. osob pracujících na základě pracovní smlouvy. Evidenční stav zaměstnanců ve fyzických osobách k 31. 12. 2014 činil 43 zaměstnanců, z toho 26 osob v nedělnických a 17 osob v dělnických profesích. Ve společnosti je zaměstnáno celkem 18 žen. Plnění povinného podílu osob se zdravotním postižením ve výši 4 % je splněno zaměstnáním 4 osob se zdravotním postižením, tj. v přepočteném stavu 2,02 osoby.

Přirozené úbytky v počtu 3 zaměstnanci (odchod do starobního důchodu, úmrtí) řešeno v průběhu roku uzavřením nového pracovního poměru.

V roce 2014 zajišťovala společnost svoji hlavní činnost mimo zaměstnance pracující na základě pracovních smluv i osobami pracujícími na základě dohody o pracovní činnosti v počtu 21 osob (krátkodobé úvazky v profesi obsluha výměňkové stanice a topič domovní plynové kotelny), v průměrném přepočteném stavu 8,671 osob.

ORGANIZAČNÍ SLOŽKY, MAJETKOVÉ ÚČASTI

Společnost nezřídila organizační složky, ani se majetkově a účastnicky nepodílela na podnikání jiných osob.

ZÁVĚR

Výroční zpráva za rok 2014 byla v plném rozsahu schválena představenstvem společnosti dne 23. 4. 2015 na řádném zasedání představenstva společnosti Teplo Zlín, a. s., se sídlem ve Zlíně, Družstevní 4651, PSČ 760 05, IČ 25321226, zapsaná v OR vedeném Krajským soudem v Brně, spisová značka B 2201.



.....
předseda představenstva

ZPRÁVA NEZÁVISLÉHO AUDITORA

I

pro akcionáře Teplo Zlín, a.s.
Družstevní 4651, 760 05 Zlín, IČ: 25321226

Zpráva o účetní závěrce

Ověřili jsme příloženou účetní závěrku za účetní období 1. 1. 2014 - 31. 12. 2014 společnosti pro akcionáře společnosti Teplo Zlín, a.s., IČ: 25321226 se sídlem Družstevní 4651, 760 05 Zlín, tj. rozvahu, výkaz zisku a ztráty, přehled o změnách vlastního kapitálu a přehled o peněžních tocích za předmětné účetní období a přílohu této účetní závěrky, včetně popisu použitých významných účetních metod. Údaje o společnosti Teplo Zlín, a.s. jsou uvedeny v příloze této účetní závěrky.

Odpovědnost statutárního orgánu účetní jednotky za účetní závěrku

Za sestavení účetní závěrky podávající věrný a poctivý obraz v souladu s českými účetními předpisy odpovídá statutární orgán společnosti Teplo Zlín, a.s. Součástí této odpovědnosti je navrhnout, zavést a zajistit vnitřní kontroly nad sestavováním a věrným zobrazením účetní závěrky tak, aby neobsahovala významné nesprávnosti způsobené podvodem nebo chybou, zvolit a uplatňovat vhodné účetní metody a provádět dané situaci přiměřené účetní odhady.

Odpovědnost auditora

Naší úlohou je vydat na základě provedeného auditu výrok k této účetní závěrce. Audit jsme provedli v souladu se zákonem o auditorech a Mezinárodními auditorskými standardy a souvisejícími aplikačními doložkami Komory auditorů České republiky. V souladu s těmito předpisy jsme povinno dodržovat etické normy a naplánovat a provést audit tak, abychom získali přiměřenou jistotu, že účetní závěrka neobsahuje významné nesprávnosti.

Audit zahrnuje provedení auditorských postupů, jejich cílem je získat důkazní informace o částkách a skutečnostech uvedených v účetní závěrce. Výběr auditorských postupů závisí na úsudku auditora, včetně posouzení rizik, že účetní

závěrka obsahuje významné nesprávnosti způsobené podvodem nebo chybou. Při posuzování těchto rizik auditor přihlédne k vnitřním kontrolám, kterou jsou relevantní pro sestavení a věrné zobrazení účetní závěrky. Cílem posouzení vnitřních kontrol je navrhnout vhodné auditorské postupy, nikoli vyjádřit se k účinnosti vnitřních kontrol. Audit též zahrnuje posouzení vhodnosti použitých účetních metod, přiměřenosti účetních odhadů provedených vedením i posouzení celkové prezentace účetní závěrky.

Domníváme se, že získané důkazní informace tvoří dostatečný a vhodný základ pro vyjádření našeho výroku.

Výrok auditora

Podle našeho názoru účetní závěrka podává věrný a poctivý obraz aktiv a pasiv společnosti Teplo Zlín, a.s. k 31. 12. 2014 a nákladů a výnosů a výsledku jejího hospodaření a peněžních toků za rok 2014 v souladu s českými účetními předpisy.

Jméno a příjmení auditora: KM Audit, s.r.o., IČ: 25307410

Sídlo: Kollárova 528/1, 767 01 Kroměříž

Číslo oprávnění o zápisu v seznamu auditorských společností KAČR: 314

Podpis auditora: Ing. Lubomír GABRIEL, oprávnění KAČR č. 1425
jednatel společnosti

Datum vypracování zprávy: 14. dubna 2015



ZPRÁVA NEZÁVISLÉHO AUDITORA k výroční zprávě 31. 12. 2014

pro akcionáře Teplo Zlín, a.s.
Družstevní 4651, 760 05 Zlín, IČ: 25321226

Zpráva o účetní závěrce

Na základě provedeného auditu jsme dne 14. dubna 2015 vydali k účetní závěrce, která je součástí této výroční zprávy zprávu následujícího znění:

„Ověřili jsme přiloženou účetní závěrku za účetní období 1. 1. 2014 - 31. 12. 2014 společnosti pro akcionáře společnosti Teplo Zlín, a.s., IČ: 25321226 se sídlem Družstevní 4651, 760 05 Zlín, tj. rozvahu, výkaz zisku a ztráty, přehled o změnách vlastního kapitálu a přehled o peněžních tocích za předmětné účetní období a přílohu této účetní závěrky, včetně popisu použitých významných účetních metod. Údaje o společnosti Teplo Zlín, a.s. jsou uvedeny v příloze této účetní závěrky“.

Odpovědnost statutárního orgánu účetní jednotky za účetní závěrku

Za sestavení účetní závěrky podávající věrný a poctivý obraz v souladu s českými účetními předpisy odpovídá statutární orgán společnosti Teplo Zlín, a.s. Součástí této odpovědnosti je navrhnout, zavést a zajistit vnitřní kontroly nad sestavováním a věrným zobrazením účetní závěrky tak, aby neobsahovala významné nesprávnosti způsobené podvodem nebo chybou, zvolit a uplatňovat vhodné účetní metody a provádět dané situaci přiměřené účetní odhady.

Odpovědnost auditora

Naší úlohou je vydat na základě provedeného auditu výrok k této účetní závěrce. Audit jsme provedli v souladu se zákonem o auditorech a Mezinárodními auditorskými standardy a souvisejícími aplikačními doložkami Komory auditorů České republiky. V souladu s těmito předpisy jsme povinno dodržovat etické normy a naplánovat a provést audit tak, abychom získali přiměřenou jistotu, že účetní závěrka neobsahuje významné nesprávnosti.

Audit zahrnuje provedení auditorských postupů, jejich cílem je získat důkazní informace o částkách a skutečnostech uvedených v účetní závěrce. Výběr auditorských postupů závisí na úsudku auditora, včetně posouzení rizik, že účetní závěrka obsahuje významné nesprávnosti způsobené podvodem nebo chybou. Při posuzování těchto rizik auditor přihlédne k vnitřním kontrolám, kterou jsou relevantní pro sestavení a věrné zobrazení účetní závěrky. Cílem posouzení vnitřních

kontrol je navrhnout vhodné auditorské postupy, nikoli vyjádřit se k účinnosti vnitřních kontrol. Audit též zahrnuje posouzení vhodnosti použitých účetních metod, přiměřenosti účetních odhadů provedených vedením i posouzení celkové prezentace účetní závěrky.

Domníváme se, že získané důkazní informace tvoří dostatečný a vhodný základ pro vyjádření našeho výroku.

Výrok auditora

Podle našeho názoru účetní závěrka podává věrný a poctivý obraz aktiv a pasiv společnosti Teplo Zlín, a.s. k 31. 12. 2014 a nákladů a výnosů a výsledku jejího hospodaření a peněžních toků za rok 2014 v souladu s českými účetními předpisy.

Zpráva o výroční zprávě

Ověřili jsme též soulad výroční zprávy společnosti Teplo Zlín, a.s. s výše uvedenou účetní závěrkou. Za správnost výroční zprávy je zodpovědný statutární orgán společnosti Teplo Zlín, a.s. Naším úkolem je vydat na základě provedeného ověření stanovisko o souladu výroční zprávy s účetní závěrkou.

Ověření jsme provedli v souladu s Mezinárodními auditorskými standardy a souvisejícími aplikačními doložkami Komory auditorů České republiky. Tyto standardy vyžadují, aby auditor naplánoval a provedl ověření tak, aby získal přiměřenou jistotu, že informace uvedené ve výroční zprávě, které popisují skutečnosti, jež jsou též předmětem zobrazení v účetní závěrce, jsou ve všech významných ohledech v souladu s touto účetní závěrkou. Jsme přesvědčeni, že provedené ověření poskytuje přiměřený podklad pro vyjádření výroku auditora.

Podle našeho názoru jsou informace uvedené ve výroční zprávě Teplo Zlín, a.s. k 31. 12. 2014 ve všech významných ohledech v souladu s výše uvedenou účetní závěrkou.

Zpráva o zprávě o vztazích mezi propojenými osobami

Prověřili jsme též věcnou správnost údajů uvedených ve zprávě o vztazích mezi propojenými osobami společnosti Teplo Zlín, a.s. k 31. 12. 2014. Za sestavení této zprávy o vztazích je zodpovědný statutární orgán společnosti Teplo Zlín, a.s. Naším úkolem je vydat na základě provedené prověrky stanovisko k této zprávě o vztazích.

Prověrku jsme provedli v souladu s Mezinárodním standardem pro prověrky a souvisejícími aplikačními doložkami Komory auditorů České republiky. Tento standard vyžaduje, abychom plánovali a provedli prověrku s cílem získat střední

míru jistoty, že zpráva o vztazích neobsahuje významné nesprávnosti. Prověrka je omezena především na dotazování pracovníků společnosti a na analytické postupy a výběrovým způsobem provedené prověření věcné správnosti údajů. Proto prověrka poskytuje nižší stupeň jistoty než audit. Audit zprávy o vztazích jsme neprováděli, a proto nevyjadřujeme výrok auditora.

Na základě naší prověrky jsme nezjistili žádné významné věcné nesprávnosti údajů uvedených ve zprávě o vztazích mezi propojenými osobami.

Jméno a příjmení auditora: KM Audit, s.r.o., IČ: 25307410

Sídlo: Kollárova 528/1, 767 01 Kroměříž

Číslo oprávnění o zápisu v seznamu auditorských společností KAČR: 314

Podpis auditora: Ing. Lubomír GABRIEL, oprávnění KAČR č. 1425
jednatel společnosti



Datum vypracování zprávy: 15. dubna 2015

Minimální závazný výčet informací
podle vyhlášky č. 500/2002 Sb,
ve znění pozdějších předpisů

ROZVAHA v plném rozsahu

ke dni **31.12.2014**

(v celých tisících)

IČ

25 32 12 26

Jméno a příjmení, obch.firma nebo jiný
název úč.jednotky

Teplo Zlín, a.s.

Sídlo nebo bydliště účetní jednotky
místo podnikání liší-li se od bydliště

Družstevní 4651
760 05 Zlín

Označení a	AKTIVA b	Číslo řádku c	Běžné účetní období			Minulé úč. období
			Brutto 1	Korekce 2	Netto 3	Netto 4
	AKTIVA CELKEM (ř.02+03+31+63)=ř.67	001	725 133	- 352 797	372 336	370 230
A.	Pohledávky za upsaný základní kapitál	002				
B.	Dlouhodobý majetek (ř.04+13+23)	003	611 501	- 352 027	259 474	260 498
B. I.	Dlouhodobý nehmotný majetek (ř.05 až 12)	004	2 215	-1 868	347	53
B. I. 1.	Zřizovací výdaje	005	51	-51		
2.	Nehmotné výsledy výzkumu a vývoje	006				
3.	Software	007	2 164	-1 817	347	53
4.	Ocenitelná práva	008				
5.	Goodwill (+/-)	009				
6.	Jiný dlouhodobý nehmotný majetek	010				
7.	Nedokončený dlouhodobý nehmotný majetek	011				
8.	Poskytnuté zálohy na dlouhodobý nehm.majetek	012				
B. II.	Dlouhodobý hmotný majetek (ř.14 až 22)	013	609 286	- 350 159	259 127	260 445
B. II. 1.	Pozemky	014	3 692		3 692	3 692
2.	Stavby	015	204 534	-70 517	134 017	134 271
3.	Samostatné movité věci a soubory movit. věcí	016	397 931	- 279 642	118 289	119 765
4.	Pěstitelské celky trvalých porostů	017				
5.	Základní stádo a tažná zvířata	018				
6.	Jiný dlouhodobý hmotný majetek	019				
7.	Nedokončený dlouhodobý hmotný majetek	020	3 129		3 129	2 717
8.	Poskytnuté zálohy na dlouhod.hmotný majetek	021				
9.	Oceňovací rozdíl k nabytému majetku (+/-)	022				
B. III.	Dlouhodobý finanční majetek (ř.24 až 30)	023				
B. III. 1.	Podíly v ovládaných a řízených osobách	024				
2.	Podíly v úč.jednotkách pod podstatným vlivem	025				
3.	Ostatní dlouhodobé cenné papíry a podíly	026				
4.	Půjčky a úvěry ovládaným a řízeným osobám a účetním jednotkám pod podstatným vlivem	027				
5.	Jiný dlouhodobý finanční majetek	028				
6.	Pořizovaný dlouhodobý finanční majetek	029				
7.	Poskytnuté zálohy a dlouhod. finanční majetek	030				

"OVĚŘENO A SOUHLASÍ"



Označení a	PASIVA b	Číslo řádku	Stav v běžném účetním období 5	Stav v minulém účetním období 6
	PASIVA CELKEM (ř.68+86+119)=ř. 001	067	372 336	370 230
A.	Vlastní kapitál (ř.69+73+79+82+85)	068	337 690	336 364
A. I.	Základní kapitál (ř.70 až 72)	069	236 502	236 502
A. I. 1.	Základní kapitál	070	236 502	236 502
A. I. 2.	Vlastní akcie a vlastní obchodní podíly (-)	071		
A. I. 3.	Změny základního kapitálu (+/-)	072		
A. II.	Kapitálové fondy (ř.74 až 78)	073	78 031	78 031
A. II. 1.	Emisní ážio	074		
A. II. 2.	Ostatní kapitálové fondy	075	78 031	78 031
A. II. 3.	Oceňovací rozdíly z přecenění majetku a závazků (+/-)	076		
A. II. 4.	Oceňovací rozdíly z přecenění při přeměnách (+/-)	077		
A. II. 4.	Rozdíly z přeměn společnosti	078		
A. III.	Rezervní fondy, nedělitelný fond a ostatní fondy ze zisku (ř.80 + 81)	079	16 606	16 589
A. III. 1.	Zákonný rezervní fond / Nedělitelný fond	080	11 298	11 279
A. III. 2.	Statutární a ostatní fondy	081	5 308	5 310
A.	Výsledek hospodaření minulých let (ř.83 + 84)	082	4 866	4 866
A. IV. 1.	Nerozdělený zisk minulých let	083	4 866	4 866
IV. 2.	Neuhrazená ztráta minulých let (-)	084		
A. V.	Výsledek hospodaření běžného účetního období (ř.01-69-73-78-81-85-118)=ř.60 výkazu zisku a ztráty v plném rozsahu	085	1 685	376
B.	Cizí zdroje (ř.87 + 92 + 103 + 115)	086	34 646	33 866
B. I.	Rezervy (ř.88 až 91)	087		
B. I. 1.	Rezervy podle zvláštních právních předpisů	088		
B. I. 2.	Rezerva na důchody a podobné závazky	089		
B. I. 3.	Rezerva na daň z příjmů	090		
B. I. 4.	Ostatní rezervy	091		
B. II.	Dlouhodobé závazky (ř.93 až 102)	092		
B. II. 1.	Závazky z obchodních vztahů	093		
B. II. 2.	Závazky - ovládající a řídicí osoba	094		
B. II. 3.	Závazky - podstatný vliv	095		
B. II. 4.	Závazky ke společníkům, členům družstva a k účastníkům sdružení	096		
B. II. 5.	Dlouhodobé přijaté zálohy	097		
B. II. 6.	Vydané dluhopisy	098		
B. II. 7.	Dlouhodobé směnky k úhradě	099		
B. II. 8.	Dohadné účty pasivní	100		
B. II. 9.	Jiné závazky	101		
B. II. 10.	Odložený daňový závazek	102		

"OVĚŘENO A SOUHLASÍ"



Označení a	A K T I V A b	Číslo řádku c	Běžné účetní období			Minulé úč. období
			Brutto 1	Korekce 2	Netto 3	Netto 4
C.	Oběžná aktiva (ř.32+39+48+58)	031	113 552	- 770	112 782	109 669
C. I.	Zásoby (ř.33 až 38)	032	4 163	-12	4 151	4 279
C. I. 1.	Materiál	033	4 163	-12	4 151	4 279
2.	Nedokončená výroba a polotovary	034				
3.	Výrobky	035				
4.	Zvířata	036				
5.	Zboží	037				
6.	Poskytnuté zálohy na zásoby	038				
C. II.	Dlouhodobé pohledávky (ř.40 až 47)	039				
C. II. 1.	Pohledávky z obchodních vztahů	040				
2.	Pohledávky - ovládající a řídicí osoba	041				
3.	Pohledávky - podstatný vliv	042				
4.	Pohledávky za společníky, členy družstva a za účastníky združení	043				
5.	Dlouhodobé poskytnuté zálohy	044				
6.	Dohadné účty aktivní	045				
7.	Jiné pohledávky	046				
8.	Odložená daňová pohledávka	047				
C. III.	Krátkodobé pohledávky (ř.48 až 57)	048	51 046	- 758	50 288	44 539
C. III. 1.	Pohledávky z obchodních vztahů	049	41 526	- 758	40 768	42 461
2.	Pohledávky - ovládající a řídicí osoba	050				
3.	Pohledávky - podstatný vliv	051				
4.	Pohledávky za společníky, členy družstva a za účastníky združení	052				
5.	Sociální zabezpečení a zdravotní pojištění	053				
6.	Stát - daňové pohledávky	054				1
7.	Ostatní poskytnuté zálohy	055	2 596		2 596	1 898
8.	Dohadné účty aktivní	056				
9.	Jiné pohledávky	057	6 924		6 924	179
C. IV.	Krátkodobý finanční majetek (ř.59 až 62)	058	58 343		58 343	60 851
C. IV. 1.	Peníze	059	356		356	361
2.	Účty v bankách	060	57 987		57 987	60 490
3.	Krátkodobé cenné papíry a podíly	061				
4.	Pořizovaný krátkodobý finanční majetek	062				
D. I.	Časové rozlišení (ř.64 až 66)	063	80		80	63
D. I. 1.	Náklady příštích období	064	80		80	63
2.	Komplexní náklady příštích období	065				
3.	Příjmy příštích období	066				

"OVĚŘENO A SOUHLASÍ"



Označení	PASIVA	Číslo řádku	Stav v běžném účetním období	Stav v minulém účetním období
a	b	c	5	6
B. III.	Krátkodobé závazky (ř.104 až 114)	103	34 646	33 866
B. III. 1.	Závazky z obchodních vztahů	104	1 764	1 777
2.	Závazky k ovládaným a řízeným osobám	105		
3.	Závazky k účetním jednotkám pod podstatným vlivem	106		
4.	Závazky ke společníkům, členům družstva a k účastníkům sdružení	107		
5.	Závazky k zaměstnancům	108		24
6.	Závazky ze sociálního zabezpečení a zdravotního pojištění	109	693	703
7.	Sát - daňové závazky a dotace	110	2 468	2 220
8.	Krátkodobé přijaté zálohy	111		
9.	Vydané dluhopisy	112		
10.	Dohadné účty pasivní	113	28 530	27 962
11.	Jiné závazky	114	1 191	1 180
B. IV.	Bankovní úvěry a výpomoci (ř.116 až 118)	115		
B. IV. 1:	Bankovní úvěry dlouhodobé	116		
2.	Krátkodobé bankovní úvěry	117		
3.	Krátkodobé finanční výpomoci	118		
C. I.	Časové rozlišení (ř.120 + 121)	119		
C. I. 1.	Výdaje příštích období	120		
2.	Výnosy příštích období	121		

Pozn. :

Sestaveno dne:

06.03.2015

Právní forma účení jednotky

akciová společnost

Předmět podnikání účetní jednotky: výroba a rozvod tepelné energie

Podpisový záznam:

OVĚŘENO A SOUHLASÍ



Minimální závazný výčet informací
podle vyhlášky č. 500/2002 Sb,
ve znění pozdějších předpisů

VÝKAZ ZISKU A ZTRÁTY v plném rozsahu

ke dni **31.12.2014**

(v celých tisících)

IČ

25 32 12 26

Jméno a příjmení, obch.firma nebo jiný
název úč.jednotky

Teplo Zlín, a.s.

Sídlo nebo bydliště účetní jednotky
místo podnikání liší-li se od bydliště

Družstevní 4651
760 05 Zlín

Označení a	TEXT b	Číslo řádku c	Skutečnost v účetním období	
			běžném 1	minulém 2
I.	Tržby za prodej zboží	01		
A.	Náklady vynaložené na prodané zboží	02		
+	Obchodní marže (ř. 01 - 02)	03		
II.	Výkony (ř. 05 + 06 + 07)	04	236 509	263 637
II. 1.	Tržby za prodej vlastních výrobků a služeb	05	231 586	262 260
2.	Změna stavu zásob vlastní činnosti	06		
3.	Aktivace	07	4 923	1 377
B.	Výkonová spotřeba (ř. 09 + 10)	08	181 175	207 633
B. 1.	Spotřeba materiálu a energie	09	175 926	201 061
B. 2.	Služby	10	5 249	6 572
+	Přidaná hodnota (ř. 03 + 04 - 08)	11	55 334	56 004
C.	Osobní náklady (ř.13 až 16)	12	21 976	21 985
C. 1.	Mzdové náklady	13	15 044	15 045
C. 2.	Odměny členům orgánů společnosti a družstva	14	872	894
C. 3.	Náklady na sociální zabezpečení a zdravotní pojištění	15	5 277	5 290
C. 4.	Sociální náklady	16	783	756
D.	Daně a poplatky	17	85	62
E.	Odpisy dlouhodobého nehmotného a hmotného majetku	18	31 910	35 182
III.	Tržby z prodeje dlouhodobého majetku a materiálu (ř. 20 + 21)	19	1 026	3 176
III. 1.	Tržby z prodeje dlouhodobého majetku	20	158	9
III. 2.	Tržby z prodeje materiálu	21	868	3 167
F.	Zůstatková cena prodaného dlouhod. majetku a materiálu (ř.23+24)	22	72	28
F. 1.	Zůstatková cena prodaného dlouhodobého majetku	23	69	
F. 2.	Prodaný materiál	24	3	28
G.	Změna stavu rezerv a opravných položek v provozní oblasti a komplexních nákladů příštích období (+/-)	25	- 269	561
IV.	Ostatní provozní výnosy	26	357	294
H.	Ostatní provozní náklady	27	1 099	1 137
V.	Převod provozních výnosů	28		
I.	Převod provozních nákladů	29		
*	Provozní výsledek hospodaření [ř.11-12-17-18+19-22-(+/-25)+26-27+(-28)-(-29)]	30	1 844	519

Označení a	T E X T b	Číslo řádku c	Skutečnost v účetním období	
			běžném 1	minulém 2
VI.	Tržby z prodeje cenných papírů a podílů	31		
J.	Prodané cenné papíry a podíly	32		
VII.	Výnosy z dlouhodobého finančního majetku (ř. 34 až 36)	33		
VII. 1.	Výnosy z podílů a řízených osobách a v účetních jednotkách pod podstatným vlivem	34		
VII. 2.	Výnosy z ostatních dlouhodobých cenných papírů a podílů	35		
VII. 3.	Výnosy z ostatního dlouhodobého finančního majetku	36		
VIII.	Výnosy z krátkodobého finančního majetku	37		
K.	Náklady z finančního majetku	38		
IX.	Výnosy z přecenění cenných papírů a derivátů	39		
L.	Náklady z přecenění cenných papírů a derivátů	40		
M.	Změna stavu rezerv a opravných položek ve finanční oblasti (+/-)	41		
X.	Výnosové úroky	42	219	252
N.	Nákladové úroky	43		
XI.	Ostatní finanční výnosy	44		
O.	Ostatní finanční náklady	45	378	395
XII.	Převod finančních výnosů	46		
P.	Převod finančních nákladů	47		
*	Finanční výsledek hospodaření [ř. 31 - 32 + 33 + 37 - 38 + 39 - 40 + (+/-41) + 42 - 43 + 44 - 45 + (-46) - (-47)]	48	- 159	- 143
Q.	Daň z příjmů za běžnou činnost (ř. 50 + 51)	49		
Q. 1.	- splatná	50		
Q. 2.	- odložená	51		
**	Výsledek hospodaření za běžnou činnost (ř. 30 + 48 - 49)	52	1 685	376
XIII.	Mimořádné výnosy	53		
R.	Mimořádné náklady	54		
S.	Daň z příjmů z mimořádné činnosti (ř. 56 + 57)	55		
S. 1.	- splatná	56		
S. 2.	- odložená	57		
*	Mimořádný výsledek hospodaření (ř. 53 - 54 - 55)	58		
W.	Převod podílu na výsledku hospodaření společníkům (+/-)	59		
***	Výsledek hospodaření za účetní období (+/-) (ř. 52 + 58 - 59)	60	1 685	376
****	Výsledek hospodaření před zdaněním (+/-) (ř. 30 + 48 + 53 - 54)	61	1 685	376

Pozn. :

Sestaveno dne:

06.03.2015

Právní forma účení jednotky

akciová společnost

Předmět podnikání účetní jednotky: výroba a rozvod tepelné energie

Podpisový záznam:

"OVĚŘENO A SOUHLASÍ"

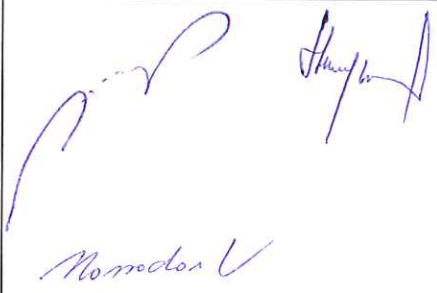


Příloha k účetní závěrce

Účetní jednotka : Teplo Zlín, a.s.
účetní období : 2014

Sestavená v souladu s ustanovením ZOÚ § 18 a vyhlášky č. 500/2002 Sb., kterou se provádějí některá ustanovení zákona č.563/1991 Sb., o účetnictví (ZOÚ), ve znění pozdějších předpisů, pro účetní jednotky, které jsou podnikateli účtujícími v soustavě podvojného účetnictví.

BOD 1 - § 39, odst. 1	
Obchodní firma Sídlo	Teplo Zlín, a.s. Zlín, Družstevní 4651 760 05 Zlín
IČ	25321226
Právní forma	Akciová společnost
Předmět podnikání	<p>Podnikání v oblasti upravené zák.č. 458/2000 Sb., o podmínkách podnikání a o výkonu státní správy v energetických odvětvích a o změně některých zákonů (energetický zákon) v platném znění na základě licence :</p> <p>Licence pro skupinu 32 - rozvod tepelné energie Licence pro skupinu 31 - výroba tepelné energie Licence pro skupinu 11 - výroba elektřiny</p> <p>Podnikání v oblasti upravené zák.č.455/1991 Sb., o živnostenském podnikání (živnostenský zákon) v platném znění - živnostenská oprávnění:</p> <p>č. 1 Opravy silničních vozidel – přerušení živnosti od 2.10.2014 do 31.12.2099 č. 2 Montáž, opravy, revize a zkoušky elektrických zařízení č. 3 Vodoinstalátérství, topenářství č. 4 Výroba tepelné energie a rozvod tepelné energie, nepodléhající licenci, realizovaná ze zdrojů tepelné energie s instalovaným výkonem jednoho zdroje nad 50 kW č. 5 Výroba, obchod a služby neuvedené v přílohách 1 až 3 živnostenského zákona</p> <p>Obory činnosti:</p> <ul style="list-style-type: none"> - Výroba měřicích, zkušebních, navigačních, optických a fotografických přístrojů a zařízení - Velkoobchod a maloobchod - Realitní činnost, správa a údržba nemovitostí - Pronájem a půjčování věcí movitých - Poradenská a konzultační činnost, zpracování odborných studií a posudků - Poskytování technických služeb - Opravy a údržba potřeb pro domácnost, předmětů kulturní povahy, výrobků jemné mechaniky, optických přístrojů a

	měřidel č. 6 - Výroba, instalace, opravy elektrických strojů a přístrojů, elektronických a telekomunikačních zařízení.
Rozvahový den	31.12.2014
Okamžik sestavení účetní závěrky	6.3.2015
Měna, ve které je účetní závěrka sestavena	Kč – koruny české
Podpisový záznam - statutárního orgánu - osoby odpovědné za sestavení účetní závěrky	
Datum vzniku účetní jednotky	17. prosince 1996
100 % akcionář	statutární město Zlín
Členové statutárního a dozorčího orgánu k rozvahovému dni	Předseda představenstva: Ing. Jaroslav Navrátil Místopředseda představenstva: Ing. Pavel Mačák Člen/členka představenstva: Ing. Pavel Fišer Josef Morys Ing. Vlasta Strnadová Předseda dozorčí rady: Miroslav Chalánek Člen/členka dozorčí rady: MUDr. Josef Devát Doc. Ing. Marián Lehocký, Ph.D. Ing. Ivan Skřivánek Miroslava Pagáčová Libor Brauner
Členové statutárního a dozorčího orgánu ke dni sestavení účetní závěrky	Předseda představenstva: Ing. Jaroslav Kulhánek Místopředseda představenstva: Ing. Pavel Mačák Člen/členka představenstva: Michal Čížek Josef Morys Ing. Vlasta Strnadová Předseda dozorčí rady: Bronislav Janda Člen/členka dozorčí rady: Zdeněk Hábl Radomír Rafaja Miroslava Pagáčová Libor Brauner

Organizační struktura (schéma)	Doplněk č. 1
BOD 2- § 39, odst.2	
Název a sídlo účetních jednotek s vlastním podílem - 20 % - a více (podíl.. i na hlasovacích právech, příp.jednání ve shodě § 66a Obch.zák.)	Teplo Zlín,a.s. nemá podíly v jiných společnostech
BOD 3 - § 39, odst.3	
Průměrný přepočtený počet zaměstnanců	41
Z toho řídicích orgánů	4
Výše osobních nákladů na zaměstnance (celková hodnota)	20 808 tis. Kč
Z toho výše osobních nákladů na členy řídicích orgánů (celková hodnota)	3 850 tis. Kč
Odměny statutárních a dozorčích orgánů vč.odvodů (celková hodnota)	1 168 tis. Kč
Výše vzniklých nebo sjednaných penzijních závazků bývalých členů statutárních orgánů	Nejsou
BOD 4 - § 39, odst. 4	
Výše půjček, úvěrů /včetně úrokové sazby a hlavních podmínek/, poskytnutá zajištění a ostatní plnění jak v peněžní, tak v nepeněžní formě statutárním, řídicím a dozorčím orgánům včetně bývalých (např.zapůjčení vozů, ost.movitých věcí, ...)	Nejsou
BOD 5 - § 39, odst. 5	
Aplikace obecných účetních zásad a metod (uvést ty, které mají zásadní dopad do výkazů)	
Způsob oceňování a odepisování:	<p>Účtování zásob Organizace účtuje ve variantě „A“. Nakoupené materiálové zásoby jsou oceněny pořizovací cenou. Vedlejší náklady související s pořízením materiálu / poštovné, balné, dopravné, nevratné obaly/ jsou zahrnuty přes účet 111 do pořizovací ceny. Materiálové zásoby jsou vedeny v průměrovaných cenách. Zásoby pořízené ve vlastní režii – repasovaný materiál – je oceněn ve výši vlastních nákladů. Vybraný demontovaný materiál pro případné použití je aktivován v evidenční ceně 10 Kč/ks.</p> <p>Ocenění dlouhodobého hmotného a dlouhodobého nehmotného majetku. Nakoupený DHM, DDHM a DNM je oceněn pořizovací cenou. Dlouhodobý hmotný majetek vytvořený ve vlastní režii je oceněn na úrovni vlastních nákladů tj. přímý materiál a hodinová účtovací sazba pro vnitropodnikové výkony. Vedlejší náklady, které se zahrnují do pořizovací ceny –</p>

	<p>projekty, úplata za zřízení služebnosti, poplatek za stavební povolení, poplatek za výpis z katastru, právní služby, dopravné. Při převodu vlastnictví k nemovitostem, které podléhají vkladu do katastru nemovitostí, se nabytá nemovitost zaúčtuje dnem změny vlastnického práva.</p> <p><u>Změny oceňování, odpisování a postupů účtování.</u> Ve sledovaném účetním období nedošlo v účetní jednotce oproti předcházejícímu období ke změnám postupů odpisování, způsobu oceňování a postupu účtování.</p>
<p>Odchyly od účetních metod se zdůvodněním a uvedením jejich vlivu /§7, odst. 5 /ZoÚ/</p>	<p>nejsou</p>
<p>Způsob stanovení opravných položek a opravek k majetku a zdroj informací- inventarizace</p> <ul style="list-style-type: none"> - opravné položky – daňové - účetní 	<p>Opravná položka k dlouhodobému majetku nebyla vytvořena.</p> <p><u>Odpisování</u> Zpracování účetních a daňových odpisů je prováděno softwarem firmy KVASAR. Hodnota odepisovaného majetku k 31.12. 2014 Pořizovací hodnota účetní = Kč 604.680 tis.Kč Pořizovací hodnota daňová = Kč 596.192 tis.Kč</p> <p>Odpisový plán účetních odpisů hmotného a nehmotného dlouhodobého majetku vychází z předpokládaného opotřebení zařazovaného majetku odpovídající běžným podmínkám jeho používání. Základem je měsíční metoda lineárního odpisování s dobou odpisování: pro majetek v odpisové skupině 1 - 4 roky 1* - 8 let 2 - 8 let 3 - 15 let 4 - 30 let 5 - 45 let</p> <p>Pozn. * MaR pořízený od 1.1.2004 * komunikace mezi odběrnými místy a řídicím dispečinkem</p> <p>Odpisy jsou účtovány již v měsíci, ve kterém byl majetek zařazen do užívání.</p> <p>Pro stanovení odpisů majetku, o kterém účetní jednotka rozhodla, že se jedná o</p> <ul style="list-style-type: none"> - drobný dlouhodobý hmotný majetek byl určen odpis v rozmezí <ul style="list-style-type: none"> majetek od 1.001 Kč do 25.000 Kč 24 měsíců majetek od 25.001 Kč do 40.000 Kč 36 měsíců - dlouhodobý nehmotný majetek <ul style="list-style-type: none"> pořizovací hodnota do 60.000 Kč 36 měsíců

	<p>Daňové odpisy dlouhodobého hmotného majetku jsou uplatněny v souladu s příslušnými paragrafy zákona č. 586/ 1992 Sb. o dani z příjmů v platném znění.</p> <p>V roce 2014 nebyly uplatněny daň.odpisy u majetku - Tř. 3 obor 484 technologie VS 5 obor 405 MaR vyjma vyřazeného majetku, ať už z důvodu prodeje či likvidace a vybraného majetku, u kterého je v plánu na rok 2015 vyřazení.</p>
Způsob přepočtu cizích měn	Účtování o cizích měnách O zahraničních měnách nebylo v roce 2014 účtováno.
Způsob stanovení reálné hodnoty majetku a závazků	Reálná hodnota majetku a závazků nebyla použita.
Popis oceňovacího modelu u cenných papírů a derivátů na reálnou hodnotu	Nejsou
Změny v ocenění podílu ekvivalencí	Nejsou
Důvod neocenění cenných papírů a derivátů reálnou hodnotou	Nejsou
BOD 6, 7 - § 39, odst. 6 a 7	
Vysvětlení každé významné položky nevyplyvající přímo nebo nepřímo z rozvahy	<p>Usnesením ze dne 14.10.2004 RmZ vykonávající akcionářská práva Města Zlína rozhodla o snížení základního kapitálu společnosti za účelem úhrady ztráty vzniklé v důsledku prodeje nadbytečného a nepotřebného majetku společnosti; z původní výše 591,255.000,- Kč na 236,502.000,- Kč; Snížení základního kapitálu se uskutečnilo poměrným snížením jmenovité hodnoty všech akcií o 60% jejich jmenovitých hodnot. Částka 354,753.000,- Kč odpovídající snížení základního kapitálu, byla mimo jiné použita na tvorbu ostatního kapitálového fondu ve výši 79,531.000,- Kč; hodnota k 31.12.2014 činí 78,031.000,- Kč</p>
Doměrky splatné daně z příjmů za minulá účetní období, nedoplatky na daních	Nejsou
Rozpis odloženého daňového závazku nebo pohledávky	Není
Rozpis rezerv + metodika tvorby - účetní rezervy : - daňové rezervy :	Účetní ani daňové rezervy nebyly vytvořeny.
Rozpis dlouhodobých bankovních úvěrů, úrokové sazby, zajištění úvěrů	Nejsou
Přijaté dotace na investiční a provozní účely	Nejsou
Stav pohledávek z obchodního styku k 31.12.2014 - z toho po lhůtě splatnosti	<p>41 526 tis Kč 613 tis Kč / tis Kč / tis Kč tis Kč</p>

nad 365 dnů	758 tis Kč <u>Opravné položky k pohledávkám</u> V roce 2014 došlo - k rozpuštění ve výši 268.971,10. Kč Suma daňových opravných položek k pohledávkám k 31.12.2014 činí 76.639,45 Kč <u>Ošetření pohledávek</u> Pravidla pro vymáhání veškerých pohledávek z dodavatelsko-odběratelských vztahů po lhůtě splatnosti upravuje směrnice na vymáhání pohledávek. - upomínkové řízení prostřednictvím zaměstnance ekonomického oddělení. 1. a 2. upomínka; obě ve lhůtě do 30 dnů po splatnosti 3. upomínka prostřednictvím právního zástupce společnosti - vymáhání pohledávky právní cestou.
Pohledávky a závazky se splatností nad 5 let	Nejsou
Pronájem majetku- uvést rozpis	Není
Zatížení majetku zástavním právem nebo věcným břemenem a uvedení převedeného nebo poskytnutého zajištění	Není
Drobný nehmotný a hmotný majetek neuvedený v rozvaze s ohledem na princip významnosti	Odkaz na bod 5 – kategorie drobného hmotného a nehmotného majetku
Cizí majetek v bilanci /nájem podniku/	Není
Výše závazků neuvedených v rozvaze Závazky po lhůtě splatnosti - rozpis dle dnů ... 30, 60, 90 ...	Veškeré závazky jsou uvedeny v rozvaze; Závazky z obchodního styku jsou ve lhůtě do 30ti dnů. Starší závazky jsou pouze u pozastávek z titulu nedodělků ze SOD.
Penzijní závazky	Nejsou
Závazky vůči jednotkám v konsolidačním celku	Nejsou
Významné události mezi rozvahovým dnem a okamžikem sestavení účetní závěrky ovlivňující pohled na finanční situaci a účetní závěrku	Nenastaly
Výše splatných závazků k rozvahovému dni : - za orgány sociální pojištění - za orgány zdravotního pojištění - za finančními úřady /daň ze záv.činn., DPH/	Veškeré zůstatky závazků na sociální a zdravotní zabezpečení a daňových závazků vykazují předpis za měsíc prosinec 2014 / uhrazeno 7.1.2015 a DPH 22.1.2015 / 485 tis Kč 208 tis Kč 2 468 tis Kč
BOD 8 - § 39, odst. 8	
Pokud je výkaz zisků a ztráty v účelovém členění, uvede se v příloze výsledovka členěná druhově	Výkaz zisků a ztráty vykazuje účetní jednotka v plném znění
BOD 9 - § 39, odst. 9	

Celková výše závazků nevykázaných v rozvaze, je-li informace významná k posouzení finančního stavu	Nejsou																								
Drobný hmotný a nehmotný majetek – s ohledem na významnost	Viz. § 6,7																								
Charakter a obchodní účel operací účetní jednotky, jsou-li rizika nebo užítky významné	Nejsou																								
<p>a) Informace o transakcích mezi účetní jednotkou a většinovým vlastníkem, členy správních, řídicích a dozorčích orgánů, <u>pokud jsou významné a nebyly uzavřeny za běžných tržních podmínek.</u> (zjednodušený rozsah)</p> <p>b) Informace o transakcích se spřízněnou osobou, které jsou nezbytné k pochopení finanční situace účetní jednotky, <u>pokud jsou významné a nebyly uzavřeny za běžných tržních podmínek</u> (plný rozsah)</p> <p>Informace o jednotlivých transakcích lze seskupovat dle charakteru, pokud neovlivní pochopení. Účetní jednotka není povinna uvést informace podle a) a b) pokud byly transakce provedeny mezi účetní jednotkou a společníkem, kterým jsou plně vlastněny.</p>	Závazky z dodavatelsko odběratelských vztahů mezi akciovou společností Teplo Zlín, a.s. a 100% vlastníkem statutárním městem Zlín proběhly za běžných tržních podmínek. "																								
BOD 11 - § 39, odst. 11																									
Celkové náklady na odměny statutárnímu auditorovi nebo auditorské společnosti v členění :	Údaj v tis. Kč																								
<p>a) povinný audit účetní závěrky</p> <p>b) jiné ověřovací služby</p> <p>c) daňové poradenství</p> <p>d) jiné neauditorské služby</p> <p>neuvádí se pokud je informace součástí konsolidované účetní závěrky</p>	<p>147</p> <p>/</p> <p>/</p> <p>/</p>																								
BOD 12 - § 39 odst. 12 (dříve odst 9)																									
Informace o vydaných akciích během účetního období či změnách podílů	Nejsou																								
Informace o vyměnitelných dluhopisech nebo podobných cenných papírech nebo právech /počet a rozsah práv/	Nejsou																								
Významné položky zvýšení a snížení vlastního kapitálu /může být obsaženo v Přehledu o změnách vlastního kapitálu/	Doplněk č. 2																								
Struktura <u>vlastního kapitálu po přeměně</u>	Přeměna nenastala																								
BOD 13 - § 39 odst. 13 (dříve odst 10)																									
Rozdělení tržeb z prodeje zboží, výrobků a služeb podle druhů činnosti	<p><u>Struktura dosažených výkonů v tis. Kč</u></p> <table> <tr> <td>výnosy celkem</td> <td>238 111</td> </tr> <tr> <td>výnosy běžné činnosti</td> <td>231 586</td> </tr> <tr> <td>toho</td> <td></td> </tr> <tr> <td>- tržby za dodávky tepla a TV</td> <td>228 786</td> </tr> <tr> <td>pronájem nebytových prostor</td> <td>1 093</td> </tr> <tr> <td>- oprava a údržba staveb</td> <td>669</td> </tr> <tr> <td>- ostatní tržby</td> <td>1 038</td> </tr> <tr> <td>ostatní výkony z běžné činnosti</td> <td></td> </tr> <tr> <td>z toho - aktivace</td> <td>4 923</td> </tr> <tr> <td>- tržby za prodaný materiál a DHM</td> <td>1 026</td> </tr> <tr> <td>- ostatní provozní výnosy</td> <td>357</td> </tr> <tr> <td>ostatní finanční a mimořádné výnosy</td> <td>219</td> </tr> </table>	výnosy celkem	238 111	výnosy běžné činnosti	231 586	toho		- tržby za dodávky tepla a TV	228 786	pronájem nebytových prostor	1 093	- oprava a údržba staveb	669	- ostatní tržby	1 038	ostatní výkony z běžné činnosti		z toho - aktivace	4 923	- tržby za prodaný materiál a DHM	1 026	- ostatní provozní výnosy	357	ostatní finanční a mimořádné výnosy	219
výnosy celkem	238 111																								
výnosy běžné činnosti	231 586																								
toho																									
- tržby za dodávky tepla a TV	228 786																								
pronájem nebytových prostor	1 093																								
- oprava a údržba staveb	669																								
- ostatní tržby	1 038																								
ostatní výkony z běžné činnosti																									
z toho - aktivace	4 923																								
- tržby za prodaný materiál a DHM	1 026																								
- ostatní provozní výnosy	357																								
ostatní finanční a mimořádné výnosy	219																								
BOD 14 - § 39 odst. 14 (dříve odst. 11)																									

<p>Přehled o peněžních tocích § 41, odst. 1 Peněžní toky z provozních , investičních nebo finančních činností se uvádějí v přehledu o peněžních tocích nekompenzované. Případné výjimky z tohoto ustanovení účetní jednotka uvede v příloze</p>	<p>Doplněk č.3</p>
<p>- termín- zpráva (zpráva o vztazích) do 30 dnů po schválení auditorem a valnou hromadou (nebo jiným příslušným org.)</p> <p>- místo - sbírka listin obchodního rejstříku</p>	<p>Zpráva o vztazích mezi ovládanou a ovládající osobou a osobami propojenými za účetní období 2014 vypracována k 31.3.2015;</p> <p>Ukládá se do OR v Brně</p>

Dne : 6.3.2015

Vyhotovila : Marie Novosadová

Novosadová
.....

Josef Morys, ředitel společnosti,
oprávněn zastupovat společnost
na základě plné moci ze dne 3.7.2014

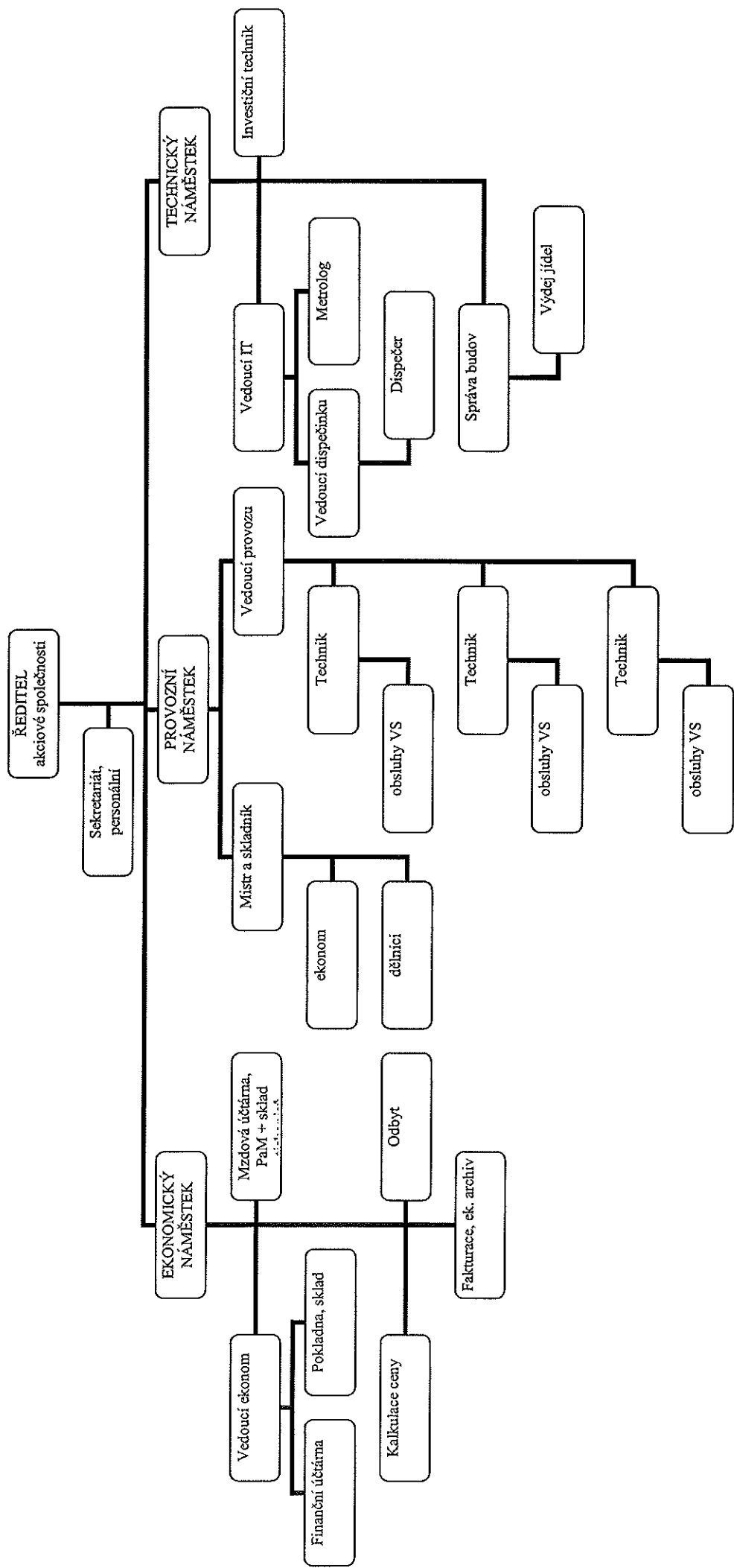
J. Morys
.....

"OVĚŘENO A SOUHLASÍ"



ORGANIZAČNÍ SCHEMA

doplněk č. 1



M. Nováková

Název společnosti: Teplo Zlín, a.s.
 Adresa: Zlín, Družstevní 4651
 IČ: 25 32 12 26
 DIČ: CZ25321226

Přehled o změnách vlastního kapitálu k 31.12.2014

	Položka	Počáteční Zůstatek	Zvýšení	Snížení	Konečný zůstatek
A.	Základní kapitál Zapsaný v OR účet 411	236 502			236 502
B.	Základní kapitál nezaps. v OR účet 413AE k 1.1.02				
C.	Vlastní akcie – zohlednění účtu 252				
0D.	Emisní ažio				
E.	Rezervní fondy	11 279	19		11 298
F.	Ostatní fondy ze zisku	5 310	357	359	5 308
G.	Kapitálové fondy	78 031			78 031
H.	Rozdíly z přecenění nezahrnované do výsledku hospodaření				
I.	Zisk minulých účetních období /účet 428 + zůstatek na straně D účtu 431/	4 866			4 866
J.	Ztráta minulých účetních období /účet 429 + zůstatek na straně MD účtu 431/				
K.	Zisk/ztráta za účetní období po zdanění	376			1 685

Poznámka:

Jako počáteční zůstatek jsou uváděny hodnoty konce minulého účetního období, tj. 31.12.2013.
 Jako konečný zůstatek jsou uváděny hodnoty konce aktuálního účetního období, tj. 31.12.2014.

Ve Zlíně dne
zpracovala:

6.3.2015 *Marie Novosadová*
Marie Novosadová

"OVĚŘENO A SOUHLASÍ"



Článek IV. Přehled o peněžních tocích

	R. 2014	R. 2013	R. 2012
P Stav peněžních prostředků na začátku období	60 851	63 200	40 177
Z Hospodářský výsledek	1 685	376	3 166

A.1. Úprava o nepeněžní operace	31 778	35 135	32 365
A.1.1. Odpisy stálých aktiv /551;042/ Odpis pohledávek	31 910	35 182	32 884
	51	252	64
A.1.2. Změna stavu opravných položek, rezerv a přechodných účtů aktiv a pasiv	125	-38	-349
A.1.3. (+) ztráta, (-) zisk z prodeje stálých aktiv	-89	-9	-10
A.1.5. Vyúčtované výnosy z úroků	-219	-252	-224

A* Čistý peněžní tok z provozní činnosti před zdaněním,
zdaněním, změnami pracovního kapitálu a mimořádnými položkami

A* = Z + A.1.	33 463	35 511	35 531
---------------	--------	--------	--------

A.2. Změna potřeby pracovního kapitálu	-5 036	844	2 389
A.2.1. Změna stavu pohledávek z provozní činnosti	-5 531	6 529	-4 734
A.2.2. Změna stavu závazků z provozní činnosti	368	-5 454	6 744
A.2.3. Změna stavu zásob	127	-231	379

A** Čistý peněžní tok z provozní činnosti
před zdaněním a mimořádnými položkami

A** = A* + A.2.	28 427	36 355	37 920
-----------------	--------	--------	--------

A.4. Přijaté úroky	219	252	224
--------------------	-----	-----	-----

A*** Čistý peněžní tok z provozní činnosti

A*** = A** + A.3.+A4	28 646	36 607	38 144
----------------------	--------	--------	--------

B*** Peněžní tok z investiční činnosti	-30 796	-38 477	-14 852
B.1. Výdaje spojené s pořízením stálých aktiv	-30 954	-38 505	-14 862
B.2. Příjmy s pojené s prodejem stálých aktiv	158	28	10
B.3. Přijatá dotace na pořízení stálých aktiv		0	0

C*** Peněžní tok finanční činnosti	-359	-479	-269
C.2.5. Přímé platby na vrub fondů	-359	-479	-269

F = A*** + B*** + C***	-2 509	-2 349	23 023
------------------------	--------	--------	--------

R = P + F	58 342	60 851	63 200
-----------	--------	--------	--------

Ve Zlíně dne: 6.3.2015

Zpracovala: Novosadová Marie



OVĚŘENO A SOUHLASÍ*



Z P R Á V A O V Z T A Z Í C H

dle § 82 zákona č. 90/2012 Sb. (o obchodních korporacích) v platném znění

z a ú č e t n í o b d o b í r o k u 2 0 1 4

Čl. I Ovládající a ovládaná osoba

1. Ovládající osobou ve smyslu § 74 a násl. zák. č. 90/2012 Sb., o obchodních korporacích v platném znění, je jediný společník disponující 100 % hlasovacích práv, a to statutární město Zlín, nám. Míru 12, PSČ 761 40, Zlín, IČ 00 28 39 24.
2. Osobou ovládanou ve smyslu ustanovení § 74 a násl. zák. č. 90/2012 Sb. je společnost Teplo Zlín, a.s., Družstevní 4651, 760 05 Zlín, IČ 25 32 12 26

Firma	Teplo Zlín, a.s.
Se sídlem	Zlín, Družstevní 4651, PSČ 760 05
IČ	25321226
Reg.	obchodní rejstřík Krajského soudu v Brně, spisová značka B 2201
Základní kapitál	236 502 000,- Kč

Předmět podnikání:

- a) Hlavní činnost na základě udělené licence pro podnikání v energetických odvětvích, vydané Energetickým regulačním úřadem
 - Sk. 32 Rozvod tepelné energie
 - Sk. 31 Výroba tepelné energie
 - Sk. 11 Výroba elektřiny
- b) Živnostenská oprávnění
 - č. 1 Opravy silničních vozidel – přerušení živnosti od 2. 10. 2014 do 31. 12. 2099
 - č. 2 Montáž, opravy, revize a zkoušky elektrických zařízení
 - č. 3 Vodoinstalatérství, topenářství
 - č. 4 Výroba tepelné energie a rozvod tepelné energie, nepodléhající licenci, realizovaná ze zdrojů tepelné energie s instalovaným výkonem jednoho zdroje nad 50 kW
 - č. 5 Výroba, obchod a služby neuvedené v přílohách 1 až 3 živnostenského zákona
Obory činnosti:
 - Výroba měřicích, zkušebních, navigačních, optických a fotografických přístrojů a zařízení
 - Velkoobchod a maloobchod
 - Realitní činnost, správa a údržba nemovitostí
 - Pronájem a půjčování věcí movitých
 - Poradenská a konzultační činnost, zpracování odborných studií a posudků
 - Poskytování technických služeb
 - Opravy a údržba potřeb pro domácnost, předmětů kulturní povahy, výrobků jemné mechaniky, optických přístrojů a měřidel
 - č. 6 Výroba, instalace, opravy elektrických strojů a přístrojů, elektronických a telekomunikačních zařízení

ČI. II

Vztahy mezi osobou ovládanou a osobami ovládanými stejnou ovládající osobou (dále jako „propojené osoby“)

Propojenými osobami jsou právnické osoby, u nichž je ovládající osobou ve smyslu ustanovení § 74 a násl. zákona č. 90/2012 Sb. Statutární město Zlín a to k datu 31.12. 2014.

1. Propojené osoby a struktura vztahů mezi propojenými osobami k datu 31. 12. 2014

Obchodní společnosti a družstva s majetkovou účastí statutárního města Zlín

Majetková účast v osobách s rozhodujícím vlivem	IČ	Majetkový podíl v %
Teplo Zlín, a.s.	25321226	100
Technické služby Zlín, s.r.o.	60711086	100
STEZA Zlín, spol. s r. o.	26270986	100
Správa domů Zlín, spol. s r. o.	26271010	100
Nemovitosti města Zlína, spol. s r. o.	28342038	100
Lesy města Zlína, spol. s r. o.	28342054	100
Dopravní společnost Zlín-Otrokovice, s.r.o.	60730153	87
Pohřebnictví Zlín, spol. s r. o.	47901519	75,41
Technické služby Zlínsko, s. r. o.	03299864	100
Majetková účast v osobách s podstatným vlivem	IČ	Majetkový podíl v %
Vodovody a kanalizace Zlín, a. s.	49454561	46,24
PSG ZLÍN, s.r.o.	25566016	49
Majetková účast v osobách s menšinovým vlivem		Majetkový podíl v %
Bytové družstvo Podlesí		0,03
Česká spořitelna, a. s.		1 akcie z privatizace
Obecně prospěšné společnosti		Majetkový podíl v %
Filharmonie Bohuslava Martinů, o. p. s.		50

Příspěvkové organizace zřízené statutárním městem Zlín

Městské divadlo Zlín, p. o., tř. Tomáše Bati 4091/32
ZOO a zámek Zlín-Lešná, p. o., Lukovská 112
Základní škola Emila Zátopka Zlín, Štefánikova 2701
Základní škola Zlín, Slovenská 3076
Základní škola Komenského I, Zlín, Havlíčkovo nábřeží 3114
Základní škola Komenského II, Zlín, Havlíčkovo nábř. 2567
Základní škola Zlín, Kvítková 4338
Základní škola Zlín, Komenského 78
Základní škola Zlín, Štefánikova 2514
Základní škola Zlín, tř. Svobody 868
Základní škola Zlín, Dřevnická 1790

Základní škola Zlín, Mikoláše Alše 558
Základní škola Zlín, Nová cesta 268
Základní škola Zlín, Okružní 4685
Základní škola Zlín, Kříby 4788
Mateřská škola Zlín, Česká 4790
Mateřská škola Zlín, M. Knesla 4056
Mateřská škola Zlín, Družstevní 4514
Mateřská škola Zlín, tř. Tomáše Bati 1285
Mateřská škola Zlín, Sokolská 3961
Mateřská škola Zlín, Mariánské nám. 141
Mateřská škola Zlín, Luční 4588
Mateřská škola Zlín, Kúty 1963
Mateřská škola Zlín, Osvoboditelů 3778
Mateřská škola Zlín, Miličova 867
Mateřská škola Zlín, Budovatelská 4819
Mateřská škola Zlín – Kudlov, Na Vrchovici 21
Mateřská škola Zlín, tř. Svobody 835
Mateřská škola Zlín, Slínová 4225
Mateřská škola Zlín, Santražiny 4224
Mateřská škola Zlín, Dětská 4698
Mateřská škola Zlín, U Dřevnice 206
Mateřská škola Zlín, Lázeňská 412
Mateřská škola Zlín, Štefánikova 2222
Mateřská škola Zlín, Slovenská 1808
Mateřská škola Zlín, Návesní 64
Mateřská škola Zlín, Slovenská 3660
Dům dětí a mládeže ASTRA Zlín, Tyršovo nábřeží 801

Organizační složky statutárního města Zlín bez právní subjektivity

Jídelna pro důchodce, Podhoří, Sv. Čecha 516
Jesle, M. Knesla 4056, Zlín
Jesle, Tyršovo nábřeží 747, Zlín
Jesle, Budovatelská 4820, Zlín
Středisko volného času - ostrov radosti, Kotěrova 4395, Zlín
Středisko volného času – ostrov radosti, M. Knesla 4056, Zlín
Rehabilitační stacionář, Žlebová 1590, Zlín
Linka SOS, Za školou 570, Zlín-Prštné
Jednotka sboru dobrovolných hasičů SMZ (JPO II/1), Zlín-Prštné, Náves 636
Jednotka sboru dobrovolných hasičů MČ SMZ (JPO V), Zlín-Jaroslavice, Anenská čp. 195
Jednotka sboru dobrovolných hasičů SMZ (JPO V), Zlín-Klečůvka čp. 16
Jednotka sboru dobrovolných hasičů SMZ (JPO V), Zlín-Kostelec, Na Rusavě čp. 271
Jednotka sboru dobrovolných hasičů SMZ (JPO V), Zlín-Lhotka čp. 89
Jednotka sboru dobrovolných hasičů SMZ (JPO V), Zlín-Louky, Náves Louky čp. 68
Jednotka sboru dobrovolných hasičů SMZ (JPO V), Zlín-Lůžkovice, Na Gruntech čp. 117
Jednotka sboru dobrovolných hasičů SMZ (JPO V), Zlín-Malenovice, Zábrani čp. 564
Jednotka sboru dobrovolných hasičů SMZ (JPO V), Zlín-Mladcová, Návesní čp. 418
Jednotka sboru dobrovolných hasičů SMZ (JPO V), Zlín-Prštné, Náves čp. 636
Jednotka sboru dobrovolných hasičů SMZ (JPO V), Zlín-Salaš čp. 101

Jednotka sboru dobrovolných hasičů SMZ (JPO V), Zlín-Štípa, Za Dvorem čp. 59
 Jednotka sboru dobrovolných hasičů SMZ (JPO V), Zlín-Veliková, Horní konec čp. 57
 ALTERNATIVA - kulturní institut Zlín, Osvoboditelů 3778, Zlín

2. Způsob ovládání

Ovládající osoba vykonává rozhodující vliv vyplývající z její majetkové účasti a to tak, že disponuje jednak rozhodujícím podílem hlasovacích práv na propojených osobách a v těchto osobách uplatňovala svůj řídicí vliv prostřednictvím osob jmenovaných do statutárních a kontrolních orgánů těchto osob.

Čl. III Uzavřené smlouvy

1. Smluvní vztahy mezi ovládající osobou a ovládanou osobou k datu 31. 12. 2014 (platné i nově uzavřené)

1.1	Smlouva o dodávce tepelné energie		
Dodavatel Teplo Zlín, a.s.			Odběratel statutární město Zlín (dále SMZ)
1	001/1/07	od 1.9.2007	bytové a nebytové objekty v majetku SMZ
2	171/1/02	od 1.1.2002	odbor městské zeleně SMZ – U Trojáku 6996
3	140/1/02	od 1.1.2002	org.složka SMZ - Jesle Budovatelská 4820
4	145/1/02	od 1.1.2002	org.složka SMZ – Jesle M. Knesla 4056
5	001/2/10TE	od 1.12.2010	odbor kulturního centra Zlín (KCZ – čp. 5556)
6	002/2/10TE	Od 1.1.2011	odbor kulturního centra Zlín (KCZ – čp. 5556)

Dodavatel Teplo Zlín, a.s.			Odběratel Konečný spotřebitel - nájemce SMZ - vlastník objektu
1	134/1/06	od 1.1.2006	ZŠ Zlín, Okružní 4685, příspěvková organizace
2	138/1/02	od 1.1.2002	MŠ Zlín, Česká 4790, příspěvková organizace
3	139/1/02	od 1.1.2002	MŠ Zlín, Budovatelská 4819, příspěvková org.
4	141/1/02	od 1.1.2002	MŠ Zlín, Družstevní 4514, příspěvková org.
5	144/1/07	od 1.10.2007	MŠ Zlín, Kúty 1963, příspěvková organizace
6	146/1/02	od 1.1.2002	MŠ Zlín, Slovenská 1808, příspěvková org.
7	277/1/03	od 1.1.2003	MŠ Zlín, Luční 4588, příspěvková organizace
8	278/1/03	od 1.1.2003	MŠ Zlín, Dětská 4698, příspěvková organizace
9	092/1/14TE	od 1.9.2014	Zdeňka Šteflová, Benešovo nábř. 1739
10	156/1/02	od 1.1.2002	Sportovní kluby Zlín, Hradská 854
11	279/1/03	od 1.1.2003	ZŠ praktická a ZŠ speciální Zlín, Středová 4694
12	471/1/09	od 1.3.2009	MŠ Zlín, Santražiny 4224, příspěvková org.
13	482/1/09	od 1.9.2009	ZŠ Komenského I., Zlín, Havlíčkovo nábř. 3114, příspěvková organizace
14	483/1/09	od 1.9.2009	ZŠ Komenského II., Zlín, Havlíčkovo nábř. 2567, příspěvková organizace
15	510/1/10	od 1.4.2010	POD KŘÍDLY, Kamenná 3848
16	102/2/07	od 1.1.2007	Dům dětí a mládeže Astra Zlín, Tyršova 801 ¹⁾

Na základě uvedených smluv o dodávce tepelné energie uzavřených mezi smluvními stranami na dobu neurčitou, byly Teplem Zlín, a.s. v roce 2014 zajišťovány dodávky tepelné energie chladu a tepelné energie pro vytápění a přípravu teplé vody do objektů bytových i nebytových v majetku statutárního města Zlín za smluvní ceny podléhající regulaci podle cenových rozhodnutí ERÚ, která jsou shodná pro všechny odběratele tepelné energie z distribuční sítě Tepla Zlín, a.s. 1) smlouva uzavřena pouze s nájemcem

1.2		Smlouva o dílo	
Dodavatel		Odběratel	
Teplo Zlín, a.s.		statutární město Zlín	
1	Smlouva o zajištění oprav bytového fondu, nebytových a provozních prostor č. 4000120816 ze dne 4. 7. 2012		
2	Smlouva na zajištění servisu technologie pro vytápění včetně MaR v bytovém objektu na nám. Míru čp. 66 ze dne 29. 2. 2008 vč. dodatku č. 1		
Ceny prací jsou stanoveny dohodou – hodinovou sazbou v obvyklých cenách ve stejné výši jako pro jiné obchodní partnery.			

1.3		Smlouva o servisní činnosti	
Dodavatel		Odběratel	
statutární město Zlín		Teplo Zlín, a.s.	
Střežení objektů prostřednictvím pultu centralizované ochrany Městské policie Zlín			
1	Smlouva ze dne 1. 2. 2008 - objekt Teplo Zlín, ul. SNP, Zlín 5		
2	Smlouva ze dne 25. 5. 2010 - objekt Teplo Zlín, ul. Budovatelská, VS5, Zlín		
3	Smlouva ze dne 1. 2. 2008 - objekt Teplo Zlín, Družstevní 4651, Zlín		

1.4		Smlouvy o úhradě nákladů za spotřebu elektrické energie	
Poskytovatel		Příjemce	
		Teplo Zlín, a.s.	
1	MŠ Zlín, Santražiny 4224 – spotřeba el. energie pro předávací stanici tepelné energie		
2	MŠ Zlín, Luční 4588 – spotřeba el. energie pro předávací stanici tepelné energie		
3	ZŠ Zlín, Okružní 4685 – spotřeba el. energie pro předávací stanici tepelné energie		
4	ZŠ Komenského II., Zlín, Havlíčkovo nábř. 2567 – spotřeba el. energie pro předávací stanici tepelné energie		
5	ZŠ Komenského I., Zlín, Havlíčkovo nábř. 3114 – spotřeba el. energie pro předávací stanici tepelné energie		
6-7	KCZ, T. G. Masaryka 5556 – spotřeba el. energie pro předávací stanici tepelné energie pro vytápění a přípravu teplé vody a chladu ze dne 29. 8. 2011		
8	Gahurova 5289, Zlín – spotřeba el. energie pro předávací stanici tepelné energie ze dne 21. 8. 2012		

1.5.		Nájemní smlouvy	
Pronajímatel		Nájemce	
statutární město Zlín		Teplo Zlín, a.s.	
1	Nájemní smlouva č. 1600070932 ze dne 20.8.2007 – pronájem části pozemku p.č. 487/2, ost. plocha o výměře 4 m ² pro umístění předávací stanice k domu čp. 4310 ve Zlíně, Potoky vč. dodatku č. 1/09 ze dne 14.12.2009 – za úplatu		
2	Nájemní smlouva č. 1600070931 ze dne ze dne 20.8.2007 – pronájem části pozemku p.č. 487/1, ost. plocha o výměře 11 m ² pro umístění předávací stanice k domu čp. 4314 ve Zlíně, Potoky vč. dodatku č. 1/09 ze dne 14.12.2009 – za úplatu		
3	Nájemní smlouva č. 1600090463 ze dne 9.3.2009 na pronájem části pozemku p.č. 3020/10 a p.č. 3020/4 o výměře 20 m ² pro pokládku komunikačního kabelu – propojení objektů č.p. 4100 a čp. 1956 v okruhu VS Kúty - za úplatu		
4	Smlouva o podmínkách provozování, správy, odpovědnosti za škody a financování oprav dětských hřišť na objektech technické vybavenosti ze dne 31. 1. 2011		

1.6. Dohody o sdružení zadavatelů	
společný zadavatel	
statutární město Zlín	Teplo Zlín, a. s.
1	Dohoda o sdružení zadavatelů za účelem jejich společného postupu při zadání nadlimitní veřejné zakázky na dodávky „Nákup elektrické energie pro statutární město Zlín, jeho příspěvkové organizace a společnosti s majetkovou účastí města Zlína“ formou otevřeného řízení pro rok 2015, schválená RMZ dne 4. 8. 2014, pod čj. 70/15R/2014
2	Dohoda o sdružení zadavatelů za účelem jejich společného postupu při zadání nadlimitní veřejné zakázky na dodávku „Dodávka zemního plynu pro statutární město Zlín, jeho příspěvkové organizace a společnosti s majetkovou účastí města Zlína“ formou otevřeného řízení pro rok 2015, schválená RMZ dne 4. 8. 2014, pod čj. 69/15R/2014

1.7. Smlouva o zřízení věcného břemene, služebnosti	
Povinný	
statutární město Zlín	Oprávněný
	Teplo Zlín, a. s.
1	<p>Smlouva o zřízení služebnosti na par.č. st. 1890 v obci a k.ú. Zlín spočívá v právu vstupovat do prostor plynové kotelny o výměře 6,6 m² nacházející se v budově č.p. 2426 za účelem jejího provozu, oprav, údržby, rekonstrukce a modernizace včetně navazujících tepelných rozvodů ze dne 9. 5. 2014, právní účinky vkladu 19. 5. 2014.</p> <p>K 31. 12. 2014 uzavřeno celkem:</p> <ul style="list-style-type: none"> • 72 ks Smluv o zřízení věcného břemene s právem vstupu – bezúplatných • 4 ks Smluv o zřízení věcného břemene – úplatných
2	<p>Smlouva o zřízení úplatného věcného břemene ve smyslu služebnosti na par.č. 3172/1, st. par.č. 4835/1 zapsaných na LV č. 10001 pro k.ú. Zlín spočívající v právu oprávněného zřídít, provozovat na služebných pozemcích tepelné rozvody a dále vstupovat a vjíždět na služebné pozemky v souvislosti se zřízením, opravami, provozováním a odstraněním tepelných rozvodů ze dne 24. 11. 2014, právní účinky vkladu 8. 12. 2014.</p> <p>Smlouva o zřízení úplatného věcného břemene ve smyslu služebnosti na par.č. 1990/14, 1990/16, 1990/17, 1990/22, 1990/23, 1990/24, 1990/28, 1990/31, 1990/51, 1990/53, 1990/66, 1990/67 zapsaných na LV č. 10001 k.ú. Zlín spočívající v právu oprávněného zřídít, provozovat na služebných pozemcích tepelné rozvody a dále vstupovat a vjíždět na služebné pozemky v souvislosti se zřízením, opravami, provozováním a odstraněním tepelných rozvodů ze dne 24. 11. 2014, právní účinky vkladu 8. 12. 2014 – okruh VS VD</p> <p>K 31. 12. 2014 uzavřeno celkem:</p> <ul style="list-style-type: none"> • vodovodní přípojky 4 ks • tepelné rozvody 16 ks

1.8. Smlouva o smlouvě budoucí o zřízení úplatného věcného břemene pozemkové služebnosti	
Povinný	Oprávněný
statutární město Zlín	Teplo Zlín, a.s.
1	Právo bezúplatného/úplatného užívání prostor předávací stanice tepla a chladu v objektu Kongresového centra Zlín čp. 5556, které spočívá v povinnosti strpět, aby vlastník a provozovatel technologie předávací stanice mohl vstoupit do prostor, kde je stanice umístěna za účelem jejího provozování, údržby a oprav, vč. navazujících tepelných rozvodů
2	Právo bezúplatného/úplatného užívání pozemku p. č. 487/1 k.ú. Zlín – přeložka tepelného kanálu k výměňkové stanici Potoky čp. 4318 ze dne 26. 4. 2012, které spočívá v právu vstupu na pozemek
3	Právo bezúplatného/úplatného užívání pozemku p. č. 2001/1 k. ú. Zlín – stavba tepelného kanálu (propojení) objektu čp. 4549 a čp. 4550 Jižní svahy, Zlín ze dne 1. 11. 2013
4	Smlouva o budoucí smlouvě o zřízení úplatného věcného břemene pozemkové služebnosti spočívající v právu oprávněného provést stavbu tepelného kanálu v okruhu výměňkové stanice VS VA Družstevní Jižní svahy, Zlín na pozemcích p.č. 2001/1, 2001/16, 2001/17, 2001/18 k.ú. Zlín a přístupu k tomuto zařízení za účelem provozování, údržby, oprav a rekonstrukce ze dne 27. 1. 2014.
5	Smlouva o budoucí smlouvě o zřízení úplatného věcného břemene pozemkové služebnosti spočívající v právu oprávněného provést stavbu tepelného kanálu v okruhu výměňkové stanice VS VB Nad Stráněmi Jižní svahy, Zlín na pozemcích p.č. 4125/3, 4125/4, 2001/32, 2001/11, 2001/10, 2001/12, 2001/13, 2001/14, 4124 k.ú. Zlín a přístupu k tomuto zařízení za účelem provozování, údržby, oprav a rekonstrukce ze dne 24. 11. 2014.

1.9. Smlouvy o výpůjčce	
Půjčitel	Vypůjčitel
statutární město Zlín	Teplo Zlín, a.s.
1	Bezúpl. výpůjčka části poz. p.č. 3333/2 - 15 m ² Bartošova čtvrť 5650 parkovací stání
2	Bezúpl. výpůjčka části spol.prostor Gahurova č. 5289 pro umístění předávací stanice
3	Bezúpl. výpůjčka části poz. p.č. 4046/1, 4046/7, 4052/1, 4052/4 - 200 m ² Obecniny uložení TK
4	Bezúpl. výpůjčka části poz. p.č. 1687.p.č. 1610/2 71m ² pro VS a rozš. zpevněné plochy Bart. čtvrť 461
5	Bezúpl. výpůjčka části poz.p.č. 3029/15 přístup k OPS Sokolská 3938 – 20 m ²
6	Bezúpl. výpůjčka části poz.p.č. 1990/21 přístup pro VS Okružní 4695 – 40 m ²
7	Bezúpl. výpůjčka části p.č. 3029/3 přístup k OPS Sokolská 3913 - 5 m ²
8	Bezúpl. výpůjčka části p.č. 2801/48 parkování VS 5 JS - 76 m ²
9	Bezúpl. výpůjčka části střechy o výměře 1,5 m ² na umístění antény byt.dům Kamenná čp. 3854
10	Bezúpl. výpůjčka části pozemků dle smlouvy o výpůjčce č. 1600110254 pro uložení tepelných kanálů
11	Bezúpl. výpůjčka části pozemku par. č. 1990/61 a p. č. 1990/64 o výměře 80 m ² - parkovací stání u VS „VC“ Jižní svahy
12	Bezúpl. výpůjčka části pozemku p. č. 2001/16 o výměře 28 m ² – 2 ks parkovacích stání u VS VA Jižní svahy
13	Bezúpl. výpůjčka části pozemku p. č. 2801/88 o výměře 74 m ² – 7 ks parkovacích stání u VS Středová 4786 (II. segment)
14	Bezúpl. výpůjčka části pozemku p. č. 2801/1 o výměře 15 m ² - vybudování nástřešku pro nebytový prostor Středová 4786
15	Bezúpl. výpůjčka části pozemku p.č. 2001/14 o výměře 56 m ² - příjezdová komunikace ke garážím Družstevní 4651

2. Smluvní vztahy mezi osobou ovládanou a ostatními osobami ovládanými stejnou ovládací osobou k datu 31. 12. 2014 (platné i nově uzavřené)

2.1	Smlouvy o dodávce tepelné energie	
	Dodavatel	Odběratel
	Teplo Zlín, a.s.	Správa domů Zlín, spol. s r.o.
	003/1/02 od 1.1.2002	Společenství vlastníků jednotek - ve správě SDZ, s. r. o.)
Dodávky tepelné energie pro vytápění a přípravu teplé vody do domů ve správě Správy domů Zlín, spol. s r.o. za ceny podléhající regulaci podle cenových rozhodnutí ERÚ (ceny shodné pro všechny odběratele z distribuční sítě Tepla Zlín, a.s.).		

2.2	Smlouvy o dodávce tepelné energie	
	Dodavatel	Odběratel
	Teplo Zlín, a.s.	Nemovitosti města Zlína, spol. s r.o., konečný spotřebitel SMZ
1	034/1/11/TE od 1.4.2011	Objekt Pošta-Malenovice (kino a byt)

2.3	Smlouvy na poskytnutí služeb	
	Dodavatel	Odběratel
	Technické služby Zlín, s.r.o.,	Teplo Zlín, a.s.
1	Smlouva o zneškodnění směsného komunálního odpadu, odpadní plastové obaly č. 3423/632/07 N ze dne 15. 5. 2007 vč. dodatku č. 1,2,3	
2	Smlouva o odstranění odpadu na skládku Suchý důl č. 112/632/04/8SK ze dne 31.5.2004	

2.4	Smlouva na poskytnutí služeb	
	Dodavatel	Odběratel
	Teplo Zlín, a. s.	Bytové družstvo Podlesí
1	Smlouva o zajištění odstranění poruch a závady v nájemních bytových jednotkách a společných částech ze dne 10. 2. 2011 vč. dodatku č. 1 ze dne 23. 1. 2012	

2.5	Smlouvy o úhradě nákladů za spotřebu vody	
	Poskytovatel	Příjemce
	Bytové družstvo Podlesí	Teplo Zlín, a.s.
1	Smlouva o úhradě nákladů za spotřebu studené vody pro provoz technologie předávací stanice ze dne 2. 1. 2014	

2.6	Smlouva o spolupráci	
1	Stanovení pravidel při procesu zadání a pořízení studie spalování odpadu ve formě TAP z tříděného odpadu mezi společností Alpiq Generation (CZ) s. r. o., SMZ, Teplo Zlín, a. s. a Technické služby Zlín, s. r. o. ze dne 9. 1. 2014	

Čl. IV

Jiné právní úkony a opatření

Představenstvu společnosti nejsou známy žádné právní úkony, jež by byly učiněny v období od 1. 1. 2014 do 31. 12. 2014 v zájmu propojených osob, ani žádná opatření, která byla v zájmu nebo na popud těchto osob přijata nebo uskutečněna ovládanou osobou.

Čl. V

Vyjádření statutárního orgánu ovládané osoby

S ohledem na uzavřené smlouvy a to jak mezi ovládanou a ovládající osobou a osobami propojenými v účetním období od 1. 1. 2014 do 31. 12. 2014 je zřejmé, že mezi společností jako ovládanou osobou a ovládající osobou a ostatními propojenými osobami, nebyly v předmětném účetním právní jednání, která by měla za následek pro společnost újmu nebo nepřiměřenou výhodu. Společnosti nevznikl ani závazek na dodatečné vzájemné vyrovnání ve vztahu k těmto osobám.

Na popud ovládající osoby nebyly v účetním období od 1.1.2014 do 31.12.2014 učiněny žádné jednání.

Představenstvo v návaznosti na posouzení vzájemných vztahů mezi ovládanou osobou, osobou ovládající a osobami propojenými konstatuje, že společnosti jako osobě ovládané nevznikla v účetním období od 1.1.2014 do 31.12.2014 jakákoliv újma, kterou by bylo třeba vyrovnat.

Čl. VI

Závěr

Tato zpráva byla zpracována představenstvem společnosti Teplo Zlín a.s., jakožto ovládané osoby, která je povinna zpracovat výroční zprávu a tato zpráva o vztazích mezi propojenými osobami bude přiložena k výroční zprávě za rok 2014.

Ve Zlíně, dne 17. 3. 2015

Za představenstvo společnosti Teplo Zlín, a. s.

Ing. Jaroslav Kulhánek, v. r.
předseda představenstva

ZPRÁVA DOZORČÍ RADY AKCIOVÉ SPOLEČNOSTI

Teplo Zlín, a.s.

Dozorčí rada společnosti Teplo Zlín, a.s. v souladu s ustanovením § 447 zákona o obchodních společnostech a družstev při výkonu své působnosti podává své vyjádření k účetní závěrce a návrhu na rozdělení zisku za rok 2014.

Dozorčí rada společnosti Teplo Zlín, a.s. předkládá toto své vyjádření a stanovisko za účetní období roku 2014 pro účely přijetí rozhodnutí náležejících do působnosti valné hromady.

Dozorčí rada pracovala k rozvahovému dni 31. 12. 2014 ve složení:

Dozorčí rada	
Předseda	Miroslav Chalánek
Členové	Doc.Ing. Marián Lehocký, Ph.D.
	MUDr. Josef Devát
	Ing. Ivan Skřivánek
Členové dozorčí rady zvolení zaměstnanci	
	Marie Novosadová
	Libor Brauner

Od 16.2.2015 pracuje dozorčí rada ve složení:

Dozorčí rada	
Předseda	Bronislav Janda – den vzniku funkce dne 10.3.2015
Členové	Zdeněk Hábl
	Radomír Rafaja
	Mirolava Pagáčová
	Libor Brauner

I. PŘEZKUMNÁ ČINNOST

1. Vyjádření k účetní závěrce za rok 2014

Dozorčí rada přezkoumala řádnou účetní závěrku za účetní období roku 2014 sestavenou k rozvahovému dni 31.12.2014. Dozorčí rada konstatovala, že účetní závěrka odpovídá skutečnému stavu hospodaření společnosti a její finanční situaci. Účetnictví společnosti je vedeno v souladu s obecně závaznými právními předpisy. Oprávnění členů dozorčí rady nahlížet do dokladů a záznamů týkajících se činnosti společnosti, nebylo ze strany představenstva nebo zaměstnanců společnosti jakkoliv omezeno.

Dozorčí rada proto konstatuje, že účetní závěrka za účetní období roku 2014 byla sestavena v souladu s právními předpisy a byla sestavena na základě řádně vedeného účetnictví.

Dozorčí rada současně konstatuje, že účetní závěrka byla ověřena nezávislým auditorem KM Audit, s.r.o., který se k účetní závěrce vyjádřil takto:

K účetní závěrce společnosti za rok 2014 – účetní závěrka podává věrný a poctivý obraz aktiv a pasiv společnosti Teplo Zlín, a.s. k 31.12.2014 a nákladů, výnosů a výsledků jejího hospodaření a peněžních toků za rok 2014 v souladu s českými účetními předpisy.

2. K výroční zprávě společnosti a zprávě představenstva o podnikatelské činnosti a stavu jejího majetku

Dozorčí rada se seznámila s výroční zprávou společnosti sestavenou představenstvem společnosti za rok 2014, včetně zprávy představenstva o podnikatelské činnosti společnosti a stavu jejího majetku.

Dozorčí rada konstatuje, že výroční zpráva byla sestavena v souladu se zákonem o účetnictví a obsahuje přílohy tímto zákonem vyžadované. Zpráva představenstva o podnikatelské činnosti společnosti a stavu jejího majetku vystihuje v bodech podnikatelskou činnost společnost a popisuje nakládání společnosti s jejím majetkem. Dozorčí rada nemá vůči výroční zprávě ani zprávě představenstva o podnikatelské činnosti společnosti a stavu jejího majetku žádné výhrady.

Dozorčí rada současně konstatuje, že k výroční zprávě se vyjádřil i nezávislý auditor KM Audit, s.r.o., který konstatoval:

Informace uvedené ve výroční zprávě Teplo Zlín, a.s. k 31.12.2014 jsou ve všech významných ohledech v souladu s účetní závěrkou.

3. Přezkoumání návrhu představenstva na rozdělení zisku

Dozorčí rada na svém zasedání konaném dne 20.5.2015 přezkoumala návrh představenstva na rozdělení zisku za období roku 2014, který představenstvo schválilo na svém zasedání dne 23.4.2015 a sděluje, že k návrhu představenstva, aby se ziskem za rok 2014 ve výši Kč 1,684.818,74 bylo naloženo tak, že část zisku ve výši 1.149.818,74 Kč bude převedena na účet nerozděleného zisku, část ve výši 85.000,-Kč bude přidělena do rezervního fondu a zbývající část ve výši 450.000,-Kč bude přidělena do sociálního fondu nemá výhrady.

II. KONTROLNÍ ČINNOSTI

Dozorčí rada dále konstatuje, že za dobu od 16.2.2015, kdy bylo složení dozorčí rady obměněno tj. byl snížen počet členů dozorčí rady z 6 na 5 a byli zvoleni tři noví členové dozorčí rady, se dozorčí rada rámcově zabývala činností společnosti a neshledala, že by byla podnikatelská činnost společnosti realizována v rozporu s právními předpisy a stanovami. Dozorčí rada konstatuje, že jí není známo, že by společnost nedodržovala obecně závazné právní předpisy, nebo že by neplnila své závazky ze smluvních vztahů.

Dozorčí rada konstatuje, zejména vzhledem k předloženým podkladům tj. výroční zprávě a zprávě auditora společnosti o ověření účetní závěrky za rok 2014 a má za to, že:


- účetnictví je vedeno v rozsahu vyžadovaném zákonem o účetnictví a ostatními právními předpisy
- účetnictví je vedeno správně, úplně a způsobem zaručujícím trvanlivost účetních záznamů

Dozorčí rada doporučuje valné hromadě resp. jedinému akcionáři vykonávajícímu působnost valné hromady společnosti týkající se účetního roku 2014, aby:

- schválil řádnou účetní závěrku, sestavenou k rozvahovému dni 31.12.2014
- schválil výroční zprávu společnosti za rok 2014
- schválil návrh představenstva na rozdělení zisku
- vzal na vědomí tuto zprávu dozorčí rady.

Ve Zlíně dne 20.5.2015

Za dozorčí radu:



.....

Bronislav Janda
předseda dozorčí rady