



**VÝROČNÍ ZPRÁVA**  
**za rok 2015**

## OBSAH

Úvodní slovo ředitele společnosti	2
Základní identifikační údaje	3
Předmět podnikání společnosti	4
Orgány společnosti	5
Organizační struktura společnosti	7
Zpráva představenstva o podnikatelské činnosti a stavu jejího majetku	
• provozní činnost	8
• investiční činnost	12
• dodávky tepelné energie	13
Informace o skutečnostech, které nastaly až po rozvahovém dni	15
Informace o předpokládaném vývoji činnosti účetní jednotky	15
Informace o aktivitách v oblasti ochrany životního prostředí	16
Informace o pracovněprávních vztazích	16
Organizační složky	16
Závěr	17
Zpráva auditora o ověření účetní závěrky, ověření výroční zprávy a prověření zprávy o vztazích	
Zpráva o vztazích za účetní období roku 2015	
Zpráva dozorčí rady	

## ÚVODNÍ SLOVO ŘEDITELE SPOLEČNOSTI

Společnost Teplo Zlín a.s. se již od roku 1997 věnuje distribuci tepelné energie do více než 15 000 domácností ve Zlíně. Jedná se o společnost, která je 100% vlastněna městem Zlín, což dokládá skutečnost, že si vedení města uvědomuje míru odpovědnosti za dodávku jedné ze základních potřeb obyvatelstva.

Hlavní prioritou společnosti vždy bylo, aby dodávky tepelné energie byly plynulé a bezporuchové. Zároveň společnost vyvíjí aktivní činnost vedoucí k optimalizaci nákladů na vytápění u svých zákazníků. K tomu slouží zejména velmi moderní systém měření a regulace, který umožňuje nastavování individuálních útlumových plánů až na úroveň jednotlivých domů. Využívání této optimalizace se spolu s průběžným zateplováním objektů a klimatickými změnami projevuje v trvalém poklesu prodeje tepelné energie. Za posledních deset let klesl prodej tepla více než o třetinu. To je situace, se kterou se každý provozovatel centrálního zásobování teplem musí vyrovnat přijetím vhodných organizačních opatření. Nejinak tomu je u Teplo Zlín a.s., kde byl v roce 2015 urychlen proces snižování stálých i výrobních nákladů, což je cesta, kterou bude společnost razit i nadále. To vše, samozřejmě, při zachování kvality služeb. Jedině tak může být v konkurenci jiných zdrojů zachován pro obyvatele velmi komfortní a z regionálního hlediska také zcela ekologický systém centrálního zásobování teplem.

Kromě dodávek tepelné energie provádí Teplo Zlín a.s. také služby v oblasti vodo-topo, kde zajišťuje zejména odborné opravy na bytových stanicích svých odběratelů.

Třetí podnikatelskou aktivitou společnosti je pronájem nebytových prostor. Zde se jedná většinou o uvolněné části výměnkových stanic, které jsou vhodné jako sklady, drobné výrobní prostory nebo pro volnočasovou činnost jako tělocvičny apod.

Ing. Pavel Mačák  
místopředseda představenstva  
pověřený řízením společnosti

## ZÁKLADNÍ IDENTIFIKAČNÍ ÚDAJE

Obchodní firma: Teplo Zlín, a. s.  
Sídlo: Zlín, Družstevní 4651, PSČ 760 05  
Identifikační číslo: 25321226  
Daňové identifikační číslo: CZ25321226  
Právní forma: akciová společnost

Základní kapitál  
k 1. 1. 2015 236 502 000,-- Kč  
k 31. 12. 2015 236 502 000,-- Kč

Splaceno: 100 %  
Akcionář: statutární město Zlín

Zápis firmy v OR: vedená u Krajského soudu v Brně, sp. zn. B 2201 ze dne  
17. prosince 1996

Akcie:	1 ks akcie na jméno ve jmenovité hodnotě	117 600 000,-- Kč
	1 ks akcie na jméno ve jmenovité hodnotě	60 000 000,-- Kč
	1 ks akcie na jméno ve jmenovité hodnotě	34 800 000,-- Kč
	2 ks akcie na jméno ve jmenovité hodnotě	8 000 000,-- Kč
	15 ks akcie na jméno ve jmenovité hodnotě	400 000,-- Kč
	9 ks akcie na jméno ve jmenovité hodnotě	200 000,-- Kč
	1 ks akcie na jméno ve jmenovité hodnotě	160 000,-- Kč
	2 ks akcie na jméno ve jmenovité hodnotě	40 000,-- Kč
	14 ks akcie na jméno ve jmenovité hodnotě	4 000,-- Kč
	15 ks akcie na jméno ve jmenovité hodnotě	400,-- Kč

v listinné podobě, veřejně neobchodovatelné, vydané 20. 9. 2005.

## PŘEDMĚT PODNIKÁNÍ SPOLEČNOSTI

1. Podnikání v oblasti upravené zák. č. 458/2000 Sb., o podmínkách podnikání a o výkonu státní správy v energetických odvětvích a o změně některých zákonů (**energetický zákon**) v platném znění na základě licence:

sk. 32 - rozvod tepelné energie

sk. 31 - výroba tepelné energie

sk. 11 - výroba elektřiny

2. Podnikání v oblasti upravené zák.č.455/1991 Sb., o živnostenském podnikání (**živnostenský zákon**) v platném znění - živnostenská oprávnění:

- Opravy silničních vozidel – přerušení živnosti od 2. 10. 2014 do 31. 12. 2099
- Montáž, opravy, revize a zkoušky elektrických zařízení
- Vodoinstalátérství, topenářství
- Výroba tepelné energie a rozvod tepelné energie, nepodléhající licenci, realizovaná ze zdrojů tepelné energie s instalovaným výkonem jednoho zdroje nad 50 kW
- Výroba, obchod a služby neuvedené v přílohách 1 až 3 živnostenského zákona
  - Obory činnosti:
  - Výroba měřicích, zkušebních, navigačních, optických a fotografických přístrojů a zařízení
  - Velkoobchod a maloobchod
  - Realitní činnost, správa a údržba nemovitostí
  - Pronájem a půjčování věcí movitých
  - Poradenská a konzultační činnost, zpracování odborných studií a posudků
  - Poskytování technických služeb
  - Opravy a údržba potřeb pro domácnost, předmětů kulturní povahy, výrobků jemné mechaniky, optických přístrojů a měřidel
- Výroba, instalace, opravy elektrických strojů a přístrojů, elektronických a telekomunikačních zařízení

## ORGÁNY SPOLEČNOSTI

### Valná hromada

Působnost valné hromady vykonává jediný akcionář prostřednictvím RADY MĚSTA ZLÍNA (dále jen RMZ) - ke dni vydání výroční zprávy pracovala RMZ ve složení :

MUDr. Miroslav Adámek	primátor statutárního města Zlína
Ondřej Běťák	náměstek primátora
RNDr. Bedřich Landsfeld	náměstek primátora
Dalibor Stříbný	náměstek primátora
Josef Novák	uvolněný člen Rady města Zlína
Mgr. Patrik Kamas	náměstek primátora
Bc. Kateřina Francová	náměstkyně primátora
Jana Bazelová	členka Rady města Zlína
Ing. Lenka Horáková	členka Rady města Zlína
František Pilka	člen Rady města Zlína
Mgr. Pavel Stojar	člen Rady města Zlína

### Představenstvo společnosti

Funkci statutárního orgánu vykonává představenstvo, které má pět členů a k rozvahovému dni 31. 12. 2015 pracovalo ve složení:

Ing. Jaroslav Kulhánek	člen představenstva, den vzniku členství 16.2.2015 (předseda představenstva - zvolen dne 17.3.2015)
Ing. Pavel Mačák	člen představenstva, den vzniku členství 7.2.2011 (místopředseda představenstva - zvolen dne 22.2.2011)
Michal Čížek	člen představenstva, den vzniku členství 16.2.2015
Josef Morys	člen představenstva, den vzniku členství 7.2.2011
Ing. Vlasta Strnadová	člen představenstva, den vzniku členství 7.2.2011

Ke dni vydání výroční zprávy pracovalo představenstvo v tomto složení:

Ing. Jaroslav Kulhánek	člen představenstva, den vzniku členství 16.2.2015 (předseda představenstva - zvolen dne 17. 3. 2015)
Ing. Pavel Mačák	člen představenstva, den vzniku členství 8.2.2016 (místopředseda představenstva - zvolen dne 25.2.2016)
Michal Čížek	člen představenstva, den vzniku členství 16.2.2015
Mgr. Patrik Kamas	člen představenstva, den vzniku členství 1.1.2016
Mgr. Pavel Chwaszcz	člen představenstva, den vzniku členství 1.1.2016

## Dozorčí rada společnosti

Dozorčí rada má šest členů, k rozvahovému dni 31. 12. 2015 i ke dni vydání výroční zprávy pracovala ve složení:

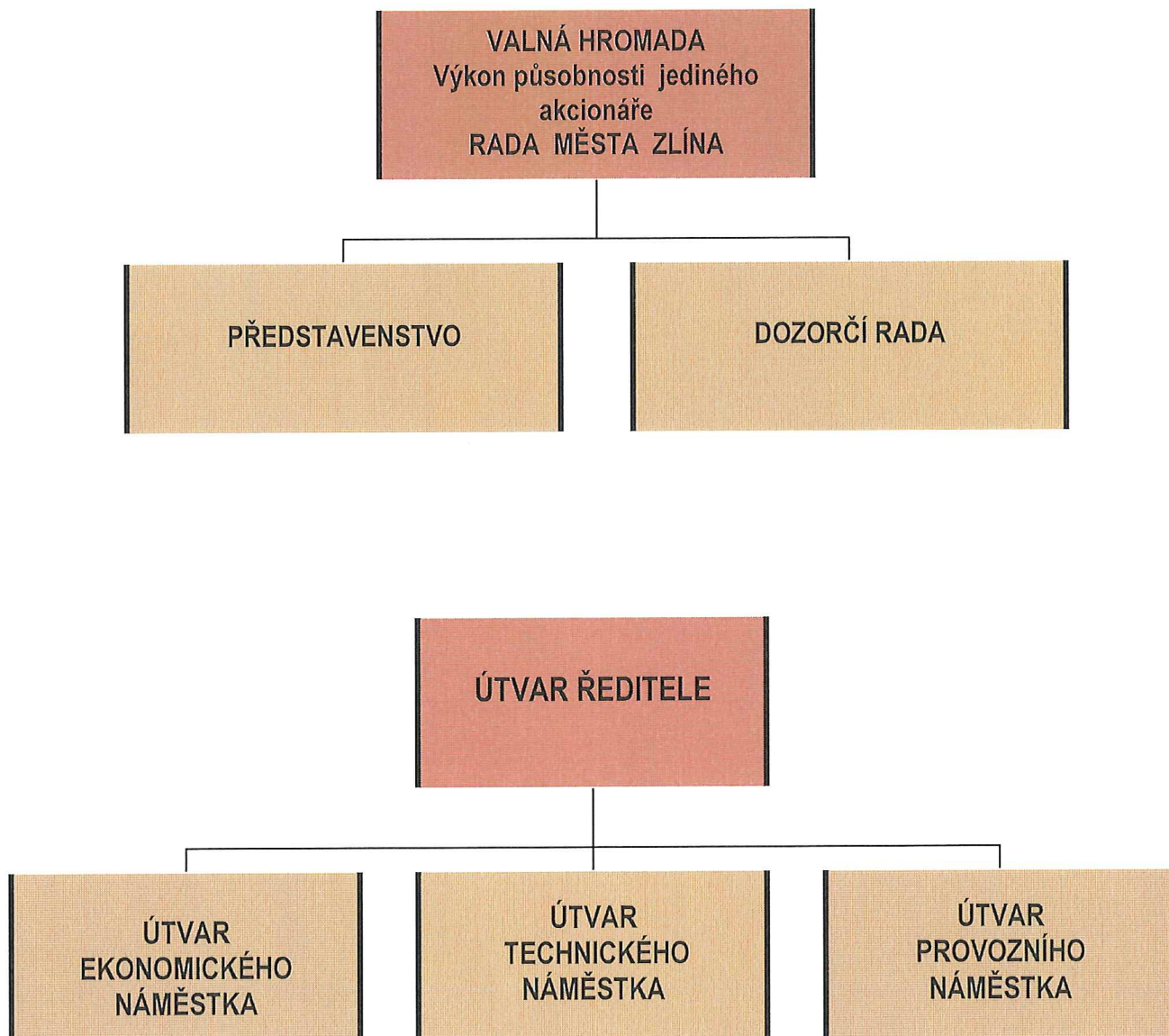
Bronislav Janda	člen - den vzniku členství 16.2.2015 (předseda - zvolen dne 10.3.2015)
Zdeněk Hábl	člen - den vzniku členství 16.2.2015
Radomír Rafaja	člen - den vzniku členství 16.2.2015 (statutární město Zlín -člen ZMZ)
Miroslava Pagáčová	členka - den vzniku členství 20.7.2014
Libor Brauner	člen - den vzniku členství 20.7.2014

## ZMĚNY V ZÁPISU OBCHODNÍHO REJSTŘÍKU U KRAJSKÉHO SOUDU V BRNĚ

V roce 2015 byla provedena změna zápisu v obchodním rejstříku vedeném Krajským soudem v Brně, spisová značka B 2201 k obchodní společnosti Teplo Zlín, a. s., Družstevní 4651, Zlín, IČ 25321226:

- stanovy přijaté rozhodnutím jediného společníka ze dne 16. 6. 2014, zapsáno dne 21. 4. 2015.

# ORGANIZAČNÍ STRUKTURA SPOLEČNOSTI





# ZPRÁVA PŘEDSTAVENSTVA O PODNIKATELSKÉ ČINNOSTI SPOLEČNOSTI A STAVU JEJÍHO MAJETKU

## PROVOZNÍ ČINNOST

Hlavním předmětem podnikání společnosti jsou činnosti na základě licencí udělených Energetickým regulačním úřadem a živnostenských oprávnění pro kotelny nad 50 kW pro zajištění dodávek tepelné energie pro vytápění a přípravu teplé vody odběratelům v regionu města Zlína.

**Tepelná zařízení provozovaná ke dni 31. 12. 2015**

**I. Technologie celkem 426 předávacích stanic o výkonu 238,893 MW, z toho:**

- 112 horkovodních stanic
- 6 parních stanic
- 308 objektových teplovodních stanic

**II. Technologie 9 domovních plynových kotelen s instalovaným výkonem 0,6785 MW**  
umístěna v objektech ve vlastnictví statutárního města Zlín a společenství vlastníků jednotek

**III. Technologie 1 předávací stanice chladu o výkonu 0,582 MW**  
umístěná v objektu Kongresového centra Zlín

**IV. Rozvodné tepelné sítě - teplovodní rozvody o celkové délce 24,782 km**  
Dodávky tepelné energie z distribuční sítě Tepla Zlín, a.s. jsou uskutečňovány prostřednictvím teplovodních rozvodů umístěných na pozemcích jiných vlastníků a z části vnitřními teplovodními rozvody v objektech třetí osoby po místo předání tepelné energie.

## Provoz výroby a distribuce tepelné energie

Hlavním úkolem provozu výroby a distribuce tepelné energie je zajištění plynulého, bezporuchového a hospodárného provozu energetických zařízení při dodržení předepsaných dodávkových norem pro vytápění a přípravu teplé vody a maximální zapojení dispečinku pro dálkové monitorování stavu a řízení technologií předávacích stanic.

Bezpečný a bezporuchový provoz energetických zařízení je zajišťován pravidelnými preventivními prohlídkami, údržbou a opravami technologického zařízení s cílem odhalit a odstranit příčiny poruch. Tyto služby jsou zajišťovány vnitropodnikovou údržbou a dodavatelsky.

## Náklady na opravy, údržbu, revize a modernizace do 40 tis. Kč

Náklady na opravy, údržbu, revize a modernizace do 40 tis. Kč za firmu celkem	v tis. Kč
• Opravy zajišťované dodavatelsky vč. zabudovaného materiálu	3 163
• Opravy zajišťované vnitropodnikovou údržbou vč. zabudovaného materiálu	8 897
• Modernizace do 40 tis. Kč	175
• Revize	510
• Projekty	0
<b>Náklady na opravy celkem</b>	<b>12 745</b>

Z toho podíl jednotlivých středisek v tis. Kč	
Provozní střediska výroby a distribuce tepelné energie	12 155
Ostatní střediska (provozní budova a středisko pronájmu nebytových prostor)	590

Z celkového objemu nákladů na opravy, údržbu, revize a drobnou modernizace:

- opravy zajišťované vnitropodnikovou údržbou ve výši 70 %
- opravy zajišťované externě ve výši 30 %

Nejvýznamnější akce realizované vnitropodnikovou údržbou v tis. Kč:

- |   |             |
|---|-------------|
| ➤ výměna 16 ks vadných ohřivačů v předávacích stanicích       | 850 tis. Kč |
| ➤ výměna 34 ks vadných čerpadel                               | 432 tis. Kč |
| ➤ výměna 19 ks vadných regulačních ventilů                    | 323 tis. Kč |
| ➤ výměna 13 ks expanzomatů                                    | 126 tis. Kč |
| ➤ opravy izolací a výměna krycích desek na tepelných kanálech | 536 tis. Kč |

Preventivní prohlídky a údržba v roce 2015

- preventivní prohlídky předávacích stanic, kotelen v oboru vodo-topo, elektro a měřicích zařízení v počtu 617
- chemické čištění ohřivačů a zásobníků teplé vody v počtu 74 ks včetně kontroly kvality teplé vody u 20 výměňkových stanic. Provedené kontroly neprokázaly výskyt uvedených látek nad požadované limity.
- revize tepelných kanálů v délce 3,1 km

Revizní činnost v oblasti vyhrazených technických zařízení v roce 2015

- 1 337 revizí tlakových nádob vč. vnitřních revizí a tlakových zkoušek
- 107 revizí elektrické instalace, elektrického nářadí a spotřebičů
- 49 revizí plynových zařízení, prohlídek kotlů a čištění komínů

Havarijní činnost v roce 2015

- celoroční zajištění pohotovostní a havarijní služby zaměstnanci provozního útvaru a vnitropodnikové údržby na vlastním zařízení a zařízení jiných vlastníků, zejména v objektech ve vlastnictví statutárního města Zlín, v celkovém počtu 296 výjezdů mimo základní pracovní dobu
- zajišťování záručního a pozáručního servisu bytových stanic Meibes v počtu 115 zásahů
- zajišťování servisní činnosti na energetických zařízeních ve vlastnictví jiné osoby dle smlouvy o servisní činnosti

Ve spolupráci s Univerzitou Tomáše Bati ve Zlíně byly provedeny analýzy u 22 odebraných vzorků topné vody na obsah sloučenin Fe a měření pH a vytvoření modelu pro hospodárné a elektivní využití odlučovače magnetických částic s ohledem na parametry různých rozvodných okruhů.

Přijatá opatření vedoucí ke snižování a optimalizaci provozu předávacích stanic:

- instalace tenzometrického čidla pro sledování množství vody v expanzomatech
- instalace dvoucestných ventilů Belimo jako náhrada za solenoidové ventily
- instalace letních čerpadel za účelem snížení nákladů na čerpací práci v přechodném a letním období
- postupné snižování teploty topné vody ve venkovních rozvodech na přívodu tepla pro objektové předávací stanice v závislosti na potřebě odběratelů a tím snižování tepelných ztrát v rozvodech

Veškerá realizovaná opatření vedoucí ke snižování energetické náročnosti provozovaného energetického zařízení jsou realizována v zájmu zkvalitnění dodávek tepelné energie, a to při dodržení optimálního provozu.

## Oblast metrologie

Trvalým úkolem v oblasti měření spotřeby tepelné energie je pravidelné ověřování správnosti měření u 488 ks provozovaných měřičů tepelné energie včetně kontroly jejich zapojení na všech odběrných místech s cílem minimalizovat tepelné ztráty jako rozdíl mezi nakoupenou a prodanou tepelnou energií.

V roce 2015 pokračovala modernizace měřidel výměnným způsobem za ultrazvukové včetně výměny snímačů teplot jako součást měřicího zařízení na energetickém zařízení.

Ve zvýšené míře byly prováděny montáže a ověřování měřičů tepelné energie v bytových domech, kde jsou instalovány bytové stanice ve vlastnictví třetí osoby.

Výsledkem zvýšené kontroly a realizací navrhovaných opatření v oblasti měření je zajistit postupné snižování tepelných ztrát při dodávkách tepelné energie a docílit tak optimální a hospodárné zajištění dodávek tepelné energie v rámci systému centrálního zásobování tepelnou energií.

## Výroba elektrické energie

Již pátým rokem je v provozu fotovoltaická elektrárna umístěna na střeše správní budovy společnosti, která pokrývá z 1/3 spotřebu elektrické energie správní budovy. Výroba je zajišťována prostřednictvím 72 ks fotovoltaických panelů o výkonu 17,28 kWp. Jedná se o vedlejší činnost podnikání společnosti na základě udělené licence sk. 11 – výroba elektřiny.



V roce 2015 bylo vyrobeno ze sluneční energie celkem 16 829 kWh, ve finančním vyjádření Kč 219.388,--. Cena zeleného bonusu je stanovena v souladu s cenovým rozhodnutím ERÚ pro daný kalendářní rok, a to v závislosti na uvedení fotovoltaické elektrárny do provozu.

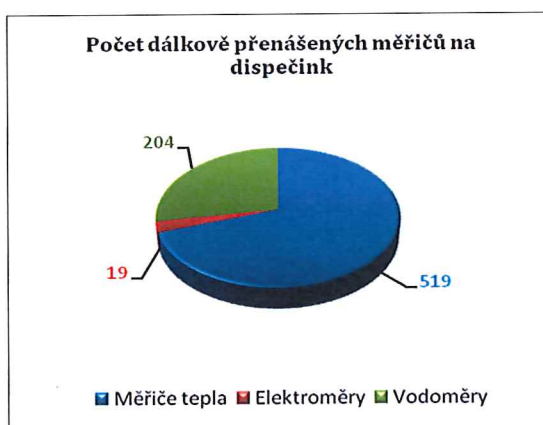
## Dispečerský systém řízení

Dispečerský systém řízení je zajišťován prostřednictvím centrálního dispečinku ve dvousměnném provozu. Základní činností tohoto systému je nepřetržité sledování a vyhodnocování dálkově přenášených dat, tj. snímané provozní parametry (teploty a tlaky) a havarijní stavy. Nedílnou součástí je i ovládání stanic (vypnutí nebo zapnutí dodávky tepla a teplé vody pro objekty) a nastavení ekvitermních křivek, výstupních teplot teplé vody aj. dle požadavků odběratelů. Prostřednictvím systému jsou přenášena data – stavy fakturačních a podružných vodoměrů, příp. elektroměrů k dalšímu zpracování. Veškerá provozní data, změny nastavení v dodávkách tepelné energie i údaje z měřicích zařízení jsou kompletně sledovány, evidovány a archivovány.

Prostřednictvím dispečerského pracoviště jsou monitorovány i předávací stanice, které nejsou v majetku společnosti, a to na základě smluvních ujednání.

Tímto způsobem je monitorováno celkem 519 fakturačních měřičů tepelné energie, 204 fakturačních a podružných vodoměrů studené vody a 19 podružných elektroměrů.

K přenosu dat je využíván metalický kabel, rádiový datový sběr WiFi technologie a v neposlední řadě optická kabelová síť ve spolupráci s firmou poskytující datové služby. Součástí technického vybavení monitorovací software MORIS32 a jednotlivé aplikace v předávacích stanicích a koncentrátorech dat.



## Úsek BOZP a PO

Na jednotlivých prozovech a útvech společnosti je věnována trvalá pozornost plnění povinností na úseku BOZP a PO. Plánované i namátkové kontroly byly zajišťovány v souladu se schváleným plánem pro rok 2015 na základě smluvního vztahu s externími odborníky.

Součástí prováděných kontrol bylo rovněž namátkové zjišťování požívání návykových látek s provedením dechové zkoušky s negativním výsledkem.

Z provedených kontrol nebyla předepsána žádná sankční opatření, drobné závady byly neprodleně odstraněny. O provedených kontrolách je veden zápis, který je ukládán jako součást dokumentace v sekretariátu společnosti.

V roce 2015 byl ve společnosti evidován jeden pracovní úraz. Nebylo zjištěno zavinění zaměstnavatele, náhrada léčebných výloh plně hrazena pojšťovnou.

## INVESTIČNÍ ČINNOST

V roce 2015 byly investiční akce realizovány v souladu se schváleným plánem investičních akcí. Plánované akce byly zaměřeny zejména na rekonstrukce tepelných kanálů a centrálních výměňkových stanic a rozšíření měření a regulace.

K finančnímu krytí byly u všech realizovaných investičních akcí roku 2015 použity vlastní zdroje ve výši 15 638 tis. Kč.

	Finanční objem v tis. Kč	Procentuelní vyjádření
Rekonstrukce stávajícího provozního zařízení	12 877	82,3
Pořízení nového majetku v rámci bytové výstavby	1 156	7,4
Rekonstrukce stavební části předávací stanice	673	4,3
Studie, projekty	414	2,7
Pořízení DHM	518	3,3
<b>Celkový objem vynaložených investičních prostředků</b>	<b>15 638</b>	<b>100</b>

### Nejdůležitější realizované investiční akce v roce 2015

- Rekonstrukce tepelných rozvodů v okruhu VS Sokolská 3912 z předizolovaného potrubí pokládkou do stávajících průchozích tepelných kanálů a částečně do výkopu nad stávající tepelný rozvod. Na rekonstrukci bylo použito předizolované potrubí LÖGSTÖR RÖR série 2 s monitorovacím systémem vlhkosti NORDIC ukončeným v koncových krabicích. Celková délka nových tepelných rozvodů je 511 m. Rekonstrukce byla prováděna z důvodu špatného technického stavu a stáří stávajících rozvodů. Záměrem bylo snížení ztrát tepelné energie a zefektivnění dodávek tepelné energie do jednotlivých objektů.
- Rekonstrukce systému měření a regulace objektových předávacích stanic v otopném okruhu: Bartošova čtvrť 5650, výměňková stanice VS 9 Jižní svahy a sportovní hala Bartošova čtvrť 5413.
- Instalace letních čerpadel do předávacích stanic s cílem dosažení energetických úspor v letních měsících, kdy se snižují požadavky na dodávky tepelné energie do objektů odběratelů.

Záměrem společnosti je v roce 2016 pokračovat v rekonstrukcích provozovaných tepelných rozvodů, které jsou více než 40 let staré, na pokraji doby životnosti s cílem předcházet havarijním stavům a odstávkám v dodávce tepelné energie. Z toho důvodu byla zahájena projektová a předrealizační příprava pro zahájení rekonstrukce tepelného rozvodu v okruhu VS „VB“ Nad Stráněmi, který zásobuje tepelnou energií celkem 27 předávacích stanic. Z důvodu složitosti průběhu realizace této investiční akce je její realizace rozvržena do dvou let.

Dále budeme pokračovat v započatém trendu instalace letních čerpadel.

## DODÁVKY TEPELNÉ ENERGIE

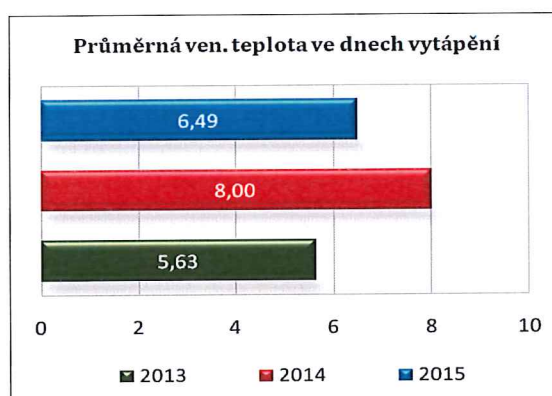
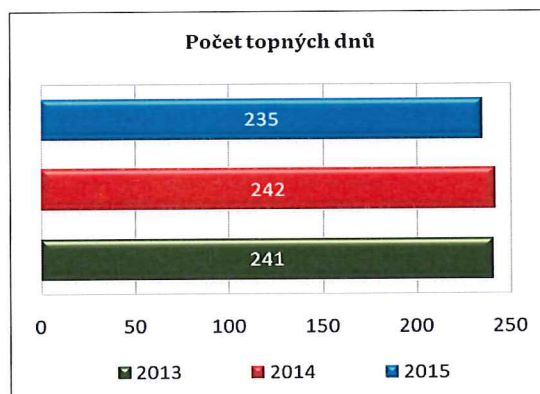
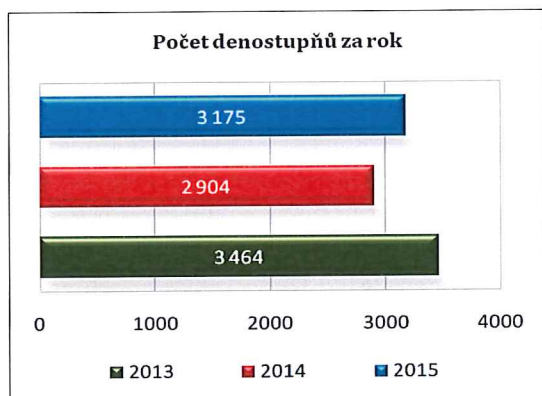
Teplo Zlín, a. s. v roce 2015 dodalo odběratelům tepelnou energii pro vytápění, přípravu teplé vody a chladu v celkovém množství **424 749 GJ** ze tří cenových lokalit:

Cenová lokalita	Roční množství
Dálkový zdroj město Zlín (CZT) vč. DK stř. 21, 23	423 165 GJ
Výměňíková stanice Pošta Malenovice (CZT) stř. 271	1 044 GJ
Výměňíková stanice chladu – Kongresové centrum Zlín stř. 235	540 GJ

Společnost k 31. 12. 2015 zajišťovala dodávky tepelné energie na základě 438 Smluv o dodávce tepelné energie pro 15 596 domácností s otápěnou plochou o výměře 1 067 808,89 m<sup>2</sup> a pro nebytové prostory s otápěnou plochou 104 321,07 m<sup>2</sup>.

Mezi největší odběratele tepelné energie patří i nadále BUDOVATEL, stavební bytové družstvo a statutární město Zlín.

Pro rok 2015 společnost Teplo Zlín, a. s. kalkulovala předběžnou cenu na předpokládané množství prodeje tepelné energie v celkovém objemu 451 600 GJ. Již druhým rokem se projevuje vliv mírného průběhu zimního období na celkový objem dodávek tepelné energie. Průměrná venkovní teplota v roce 2015 se pohybovala okolo 6,5 °C, což se projevilo poklesem plánovaného množství prodeje o 6 %, tj. 26 851 GJ z plánovaného množství předpokladu prodeje tepelné energie.



## Přehled nákupu a prodeje tepelné energie v GJ za období r. 2005 - 2015

ROK	TEPELNÁ ENERGIE V GJ			OTÁPĚNÁ PLOCHA M2	POČET DENOSTUPŇŮ	INDEX PRODEJE ROK HODN./PŘEDCH.
	NÁKUP	VLASTNÍ VÝROBA	PRODEJ			
2015	451 120	2 716	424 750	1 172 130	3 175	101,74
2 014	444 022	2 227	417 471	1 180 652	2 904	81,81
2 013	540 247	3 317	510 272	1 184 586	3 464	99,89
2012	541 978	3 391	510 820	1 183 719	3 434	98,12
2011	553 817	3 595	520 604	1 188 753	3 310	88,04
2010	624 039	3 239	591 330	1 192 984	3 781	105,69
2009	592 596	3 077	559 515	1 176 732	3 283	99,3
2008	595 330	3 096	563 285	1 144 939	3 273	97,7
2007	612 826	3 380	576 691	1 122 396	3 300	90,2
2006	668 281	3 568	639 261	1 114 636	3 493	95,4
2005	692 971	4 224	670 240*	1 104 398	3 791	87,4

### Ceny tepelné energie

Ceny tepelné energie se regulují způsobem věcného usměrňování cen v souladu se zák. č. 526/1990 Sb. o cenách, v platném znění. Závazný postup kalkulace ceny tepelné energie a podmínky pro její sjednávání je stanoveno v cenových rozhodnutích k cenám tepelné energie, které vydává Energetický regulační úřad (dále jen ERÚ).

Podmínky kalkulace cen tepelné energie pro dodávky od 1. 1. 2015 byly stanoveny cenovým rozhodnutím ERÚ č. 2/2013 ze dne 1. listopadu 2013, jehož závazné podmínky zůstaly v platnosti i pro rok 2015. Cena tepelné energie byla navýšena o DPH ve výši 15 %. Ceny tepelné energie z distribuční sítě Tepla Zlín, a.s. vyhlášené k 1. 1. 2015 nebyly v průběhu roku měněny.

Podle pravidel věcného usměrňování byla provedena výsledná kalkulace cen tepelné energie za rok 2015 a její dorovnání oproti předběžné ceně tepelné energie na skutečně uplatněné ekonomicky oprávněné náklady a skutečné množství tepelné energie za rok 2015.

V souladu s cenovými doložkami sjednanými ve smlouvách o dodávce tepelné energie došlo k dorovnání předběžné ceny na cenu výslednou - snížení výsledné ceny o 3,86 Kč/GJ bez DPH pro celkové dodané množství tepelné energie 423 165 GJ za rok 2015 u všech odběratelů tepelné energie v cenové lokalitě – stř. 21 dálkové topení město Zlín a stř. 23 domovní plynové kotelny. Cenová lokalita stř. 271 – pošta Malenovice a stř. 235 – výroba chladu Kongresové centrum Zlín není uvedena, jelikož se jedná vždy o 1 odběrné místo.

Přehled skutečné průměrné ceny tepelné energie za rok 2015 u dodávek z hlavního zdroje - centrální zdroj tepelné energie město Zlín (CZT – 1. cenová lokalita stř. 21, 23) ve srovnání s rokem 2014. Ceny jsou uvedeny bez DPH.

Centrální zdroj – dodávka pro region města Zlína	Rok 2015	Rok 2014	Index 2015/2014
Alpiq Generation (Zlín) s.r.o. vč. domovních kotelen - průměrná cena pro všechny odběratele	530,10 Kč/GJ	536,35 Kč/GJ	98,83

## INFORMACE O SKUTEČNOSTECH, KTERÉ NASTALY AŽ PO ROZVAHOVÉMU DNI

V období od 1. 1. 2016 do 18. 3. 2016 nenastaly žádné významné události ovlivňující pohled na účetní závěrku a finanční situaci společnosti.

## INFORMACE O PŘEDPOKLÁDANÉM VÝVOJI ČINNOSTI ÚČETNÍ JEDNOTKY

Vzhledem k tomu, že společnost podniká v oblasti výroby a distribuce tepelné energie na území města Zlína a tento předmět činnosti je vázán na dodržování podmínek stanovených obecně závaznými právními předpisy, neočekává vedení společnosti v činnosti účetní jednotky výrazné změny. Problém však nastává v začínajícím se odpojování odběratelů od soustavy centrálního zásobování tepelnou energií.

Důvody k odpojení a přechod na jiný způsob vytápění domů jsou rozdílné. Jako nejčastější důvod odpojení je uváděna cena tepla, která se může pro odběratele jevit jako nepřiměřeně vysoká. Domy odpojené od soustavy CZT si většinou zřizují vlastní domovní kotelny na zemní plyn, tepelná čerpadla nebo využijí možnosti blízkosti vedení horkovodu a jednájí o dodávce tepelné energie s vlastníkem horkovodní sítě bez podrobného ekonomicko-technického posudku, jehož výsledkem by mělo být objektivní posouzení způsobu vytápění a jeho úspor. Legislativa v současné době neřeší způsob stanovení podílu odpojených domů na provozních nákladech ani ekonomickou výhodnost



odpojených domů. Nelze se v současné době ani opřít o zpracovanou územní energetickou koncepci z důvodu, že není součástí územního plánu a proto není závaznou pro všechny dotčené strany.

Odpojování jednotlivých domů od soustavy CZT se tak projeví ve zvyšování podílu ztrát na celkové dodávce tepla, stávající energetická zařízení se stanou předimenzovanými a stálé náklady spojené s dodávkou tepelné energie povedou k nežádoucímu nárůstu ceny pro zbylé odběratele. Za takových podmínek lze jen těžce udržet současnou cenu tepelné energie a tento nepříznivý vývoj může ovlivnit hospodaření společnosti v budoucích obdobích.

## **INFORMACE O AKTIVITÁCH V OBLASTI OCHRANY ŽIVOTNÍHO PROSTŘEDÍ**

Společnost Teplo Zlín, a.s. nepatří mezi podnikatelské subjekty, jejichž činnost by měla výrazný dopad do oblasti životního prostředí, jelikož hlavním předmětem je distribuce tepelné energie. Společnost plní požadavky vyplývající z obecně závazných právních předpisů, zejména z oblasti odpadového hospodářství a ochrany veřejné zeleně.

## **INFORMACE O PRACOVNĚPRÁVNÍCH VZTAZÍCH**

V roce 2015 společnost Teplo Zlín, a.s. zajišťovala svou činnost s průměrným ročním přepočteným počtem zaměstnanců 40,60, tj. osob pracujících na základě pracovní smlouvy. Evidenční stav zaměstnanců ve fyzických osobách k 31. 12. 2015 činil 41 zaměstnanců, z toho 24 osob v nedělnických a 17 osob v dělnických profesích. Ve společnosti je zaměstnáno celkem 16 žen. Plnění povinného podílu osob se zdravotním postižením ve výši 4 % je splněno zaměstnáním 3 osob se zdravotním postižením, tj. v přepočteném stavu 2,63 osoby.

V roce 2015 zajišťovala společnost svoji hlavní činnost mimo zaměstnance pracující na základě pracovních smluv i osobami pracujícími na základě dohody o pracovní činnosti v počtu 16 osob (krátkodobé úvazky v profesi obsluha výměňkové stanice a topič domovní plynové kotelny).

## **ORGANIZAČNÍ SLOŽKY, MAJETKOVÉ ÚČASTI**

Společnost nezřídila organizační složky, ani se majetkově a účastnický nepodílela na podnikání jiných osob.

## ZÁVĚR

Výroční zpráva za rok 2015 byla v plném rozsahu schválena představenstvem společnosti dne 21. 4. 2016 na řádném zasedání představenstva společnosti Teplo Zlín, a. s., se sídlem ve Zlíně, Družstevní 4651, PSČ 760 05, IČ 25321226, zapsaná v OR vedeném Krajským soudem v Brně, spisová značka B 2201.



.....  
Ing. Jaroslav Kulhánek  
předseda představenstva

Minimální závazný výčet informací  
podle vyhlášky č. 500/2002 Sb,  
ve znění pozdějších předpisů

## ROZVAHA v plném rozsahu

ke dni **31.12.2015**

(v celých tisících)

IČ

**25 32 12 26**

Jméno a příjmení, obch.firma nebo jiný  
název úč.jednotky

Tepló Zlín, a.s.

Sídlo nebo bydliště účetní jednotky  
místo podnikání liší-li se od bydliště

Družstevní 4651

760 05 Zlín

Označení a	AKTIVA b	Číslo řádku c	Běžné účetní období			Minulé úč. období
			Brutto 1	Korekce 2	Netto 3	Netto 4
	AKTIVA CELKEM (ř.02+03+31+63)=ř.67	001	738 856	- 366 699	372 157	372 336
A.	Pohledávky za upsaný základní kapitál	002				
B.	Dlouhodobý majetek (ř.04+13+23)	003	615 165	- 366 255	248 910	259 474
B. I.	Dlouhodobý nehmotný majetek (ř.05 až 12)	004	3 224	-2 050	1 174	347
B. I. 1.	Zřizovací výdaje	005	51	-51		
2.	Nehmotné výsledky výzkumu a vývoje	006				
3.	Software	007	2 164	-1 999	165	347
4.	Ocenitelná práva	008				
5.	Goodwill (+/-)	009				
6.	Jiný dlouhodobý nehmotný majetek	010				
7.	Nedokončený dlouhodobý nehmotný majetek	011	1 009		1 009	
8.	Poskytnuté zálohy na dlouhodobý nehm.majetek	012				
B. II.	Dlouhodobý hmotný majetek (ř.14 až 22)	013	611 941	- 364 205	247 736	259 127
B. II. 1.	Pozemky	014	3 692		3 692	3 692
2.	Stavby	015	211 202	-76 590	134 612	134 017
3.	Samostatné movité věci a soubory movit. věcí	016	395 501	- 287 615	107 886	118 289
4.	Pěstíelské celky trvalých porostů	017				
5.	Základní stádo a tažná zvířata	018				
6.	Jiný dlouhodobý hmotný majetek	019				
7.	Nedokončený dlouhodobý hmotný majetek	020	1 546		1 546	3 129
8.	Poskytnuté zálohy na dlouhod.hmotný majetek	021				
9.	Oceňovací rozdíl k nabytému majetku (+/-)	022				
B. III.	Dlouhodobý finanční majetek (ř.24 až 30)	023				
B. III. 1.	Podíly v ovládaných a řízených osobách	024				
2.	Podíly v úč.jednotkách pod podstatným vlivem	025				
3.	Ostatní dlouhodobé cenné papíry a podíly	026				
4.	Půjčky a úvěry ovládaným a řízeným osobám a účetním jednotkám pod podstatným vlivem	027				
5.	Jiný dlouhodobý finanční majetek	028				
6.	Pořizovaný dlouhodobý finanční majetek	029				
7.	Poskytnuté zálohy a dlouhod. finanční majetek	030				

Označení a	A K T I V A b	Číslo řádku c	Běžné účetní období			Minulé úč. období
			Brutto 1	Korekce 2	Netto 3	Netto 4
C.	Oběžná aktiva (ř.32+39+48+58)	031	123 551	- 444	123 107	112 782
C. I.	Zásoby (ř.33 až 38)	032	4 116	-12	4 104	4 151
C. I. 1.	Materiál	033	4 116	-12	4 104	4 151
2.	Nedokončená výroba a polotovary	034				
3.	Výrobky	035				
4.	Zvlášťata	036				
5.	Zboží	037				
6.	Poskytnuté zálohy na zásoby	038				
C. II.	Dlouhodobé pohledávky (ř.40 až 47)	039				
C. II. 1.	Pohledávky z obchodních vztahů	040				
2.	Pohledávky - ovládající a řídicí osoba	041				
3.	Pohledávky - podstatný vliv	042				
4.	Pohledávky za společníky, členy družstva a za účastníky združení	043				
5.	Dlouhodobé poskytnuté zálohy	044				
6.	Dohadné účty aktivní	045				
7.	Jiné pohledávky	046				
8.	Odložená daňová pohledávka	047				
C. III.	Krátkodobé pohledávky (ř.48 až 57)	048	40 357	- 432	39 925	50 288
C. III. 1.	Pohledávky z obchodních vztahů	049	39 148	- 432	38 716	40 768
2.	Pohledávky - ovládající a řídicí osoba	050				
3.	Pohledávky - podstatný vliv	051				
4.	Pohledávky za společníky, členy družstva a za účastníky združení	052				
5.	Sociální zabezpečení a zdravotní pojištění	053				
6.	Stát - daňové pohledávky	054				
7.	Ostatní poskytnuté zálohy	055	704		704	2 596
8.	Dohadné účty aktivní	056				
9.	Jiné pohledávky	057	505		505	6 924
C. IV.	Krátkodobý finanční majetek (ř.59 až 62)	058	79 078		79 078	58 343
C. IV. 1.	Peníze	059	142		142	356
2.	Účty v bankách	060	78 936		78 936	57 987
3.	Krátkodobé cenné papíry a podíly	061				
4.	Pořizovaný krátkodobý finanční majetek	062				
D. I.	Časové rozlišení (ř.64 až 66)	063	140		140	80
D. I. 1.	Náklady příštích období	064	170		170	80
2.	Komplexní náklady příštích období	065				
3.	Příjmy příštích období	066	-30		-30	

Označení	PASIVA	Číslo řádku	Stav v běžném účetním období	Stav v minulém účetním období
a	b		5	6
	PASIVA CELKEM (ř.68+86+119)=ř. 001	067	372 157	372 336
A.	Vlastní kapitál (ř.69+73+79+82+85)	068	340 655	337 690
A. I.	Základní kapitál (ř.70 až 72)	069	236 502	236 502
A. I. 1.	Základní kapitál	070	236 502	236 502
A. I. 2.	Vlastní akcie a vlastní obchodní podíly (-)	071		
A. I. 3.	Změny základního kapitálu (+/-)	072		
A. II.	Kapitálové fondy (ř.74 až 78)	073	78 031	78 031
A. II. 1.	Emisní ážio	074		
A. II. 2.	Ostatní kapitálové fondy	075	78 031	78 031
A. II. 3.	Oceňovací rozdíly z přecenění majetku a závazků (+/-)	076		
A. II. 4.	Oceňovací rozdíly z přecenění při přeměnách (+/-)	077		
A. II. 4.	Rozdíly z přeměn společnosti	078		
A. III.	Rezervní fondy, nedělitelný fond a ostatní fondy ze zisku (ř.80 + 81)	079	16 717	16 606
A. III. 1.	Zákonný rezervní fond / Nedělitelný fond	080	11 383	11 298
A. III. 2.	Statutární a ostatní fondy	081	5 334	5 308
A.	Výsledek hospodaření minulých let (ř.83 + 84)	082	6 016	4 866
A. IV. 1.	Nerozdělený zisk minulých let	083	6 016	4 866
IV. 2.	Neuhrazená ztráta minulých let (-)	084		
A. V.	Výsledek hospodaření běžného účetního období (ř.01-69-73-78-81-85-118)=ř.60 výkazu zisku a ztráty v plném rozsahu	085	3 389	1 685
B.	Cizí zdroje (ř.87 + 92 + 103 + 115)	086	31 502	34 646
B. I.	Rezervy (ř.88 až 91)	087		
B. I. 1.	Rezervy podle zvláštních právních předpisů	088		
B. I. 2.	Rezerva na důchody a podobné závazky	089		
B. I. 3.	Rezerva na daň z příjmů	090		
B. I. 4.	Ostatní rezervy	091		
B. II.	Dlouhodobé závazky (ř.93 až 102)	092		
B. II. 1.	Závazky z obchodních vztahů	093		
B. II. 2.	Závazky - ovládající a řídicí osoba	094		
B. II. 3.	Závazky - podstatný vliv	095		
B. II. 4.	Závazky ke společníkům, členům družstva a k účastníkům sdružení	096		
B. II. 5.	Dlouhodobé přijaté zálohy	097		
B. II. 6.	Vydané dluhopisy	098		
B. II. 7.	Dlouhodobé směnky k úhradě	099		
B. II. 8.	Dohadné účty pasivní	100		
B. II. 9.	Jiné závazky	101		
B. II. 10.	Odložený daňový závazek	102		

Označení	PASIVA	Číslo řádku	Stav v běžném účetním období	Stav v minulém účetním období
a	b	c	5	6
B. III.	Krátkodobé závazky (ř.104 až 114)	103	31 502	34 646
B. III. 1.	Závazky z obchodních vztahů	104	2 281	1 764
	2. Závazky k ovládaným a řízeným osobám	105		
	3. Závazky k účetním jednotkám pod podstatným vlivem	106		
	4. Závazky ke společníkům, členům družstva a k účastníkům sdružení	107		
	5. Závazky k zaměstnancům	108		
	6. Závazky ze sociálního zabezpečení a zdravotního pojištění	109	833	693
	7. Sát - daňové závazky a dotace	110	2 296	2 468
	8. Krátkodobé přijaté zálohy	111		
	9. Vydané dluhopisy	112		
	10. Dohadné účty pasivní	113	24 670	28 530
	11. Jiné závazky	114	1 422	1 191
B. IV.	Bankovní úvěry a výpomoci (ř.116 až 118)	115		
B. IV. 1:	Bankovní úvěry dlouhodobé	116		
	2. Krátkodobé bankovní úvěry	117		
	3. Krátkodobé finanční výpomoci	118		
C. I.	Časové rozlišení (ř.120 + 121)	119		
C. I. 1.	Výdaje příštích období	120		
	2. Výnosy příštích období	121		

Pozn. :

Sestaveno dne: 18.03.2016  
Právní forma účení jednotky: akciová společnost  
Předmět podnikání účetní jednotky: výroba a rozvod tepelné energie  
Podpisový záznam: Ing. Pavel Mačák, místopředseda představenstva pověřený řízením společnosti



Minimální závazný výčet informací  
podle vyhlášky č. 500/2002 Sb,  
ve znění pozdějších předpisů

## VÝKAZ ZISKU A ZTRÁTY v plném rozsahu

ke dni **31.12.2015**

(v celých tisících)

IČ

**25 32 12 26**

Jméno a příjmení, obch.firma nebo jiný  
název úč.jednotky

Teplo Zlín, a.s.

Sídlo nebo bydliště účetní jednotky  
místo podnikání liší-li se od bydliště

Družstevní 4651  
760 05 Zlín

Označení a	TEXT b	Číslo řádku c	Skutečnost v účetním období	
			běžném 1	minulém 2
I.	Tržby za prodej zboží	01		
A.	Náklady vynaložené na prodané zboží	02		
+	Obchodní marže (ř. 01 - 02)	03		
II.	Výkony (ř. 05 + 06 + 07)	04	<b>233 785</b>	<b>236 509</b>
II. 1.	Tržby za prodej vlastních výrobků a služeb	05	<b>232 053</b>	<b>231 586</b>
2.	Změna stavu zásob vlastní činnosti	06		
3.	Aktivace	07	<b>1 732</b>	<b>4 923</b>
B.	Výkonová spotřeba (ř. 09 + 10)	08	<b>185 095</b>	<b>181 175</b>
B. 1.	Spotřeba materiálu a energie	09	<b>179 582</b>	<b>175 926</b>
B. 2.	Služby	10	<b>5 513</b>	<b>5 249</b>
+	Přidaná hodnota (ř. 03 + 04 - 08)	11	<b>48 690</b>	<b>55 334</b>
C.	Osobní náklady (ř. 13 až 16)	12	<b>21 689</b>	<b>21 976</b>
C. 1.	Mzdové náklady	13	<b>14 932</b>	<b>15 044</b>
C. 2.	Odměny členům orgánů společnosti a družstva	14	<b>836</b>	<b>872</b>
C. 3.	Náklady na sociální zabezpečení a zdravotní pojištění	15	<b>5 250</b>	<b>5 277</b>
C. 4.	Sociální náklady	16	<b>671</b>	<b>783</b>
D.	Daně a poplatky	17	<b>80</b>	<b>85</b>
E.	Odpisy dlouhodobého nehmotného a hmotného majetku	18	<b>24 282</b>	<b>31 910</b>
III.	Tržby z prodeje dlouhodobého majetku a materiálu (ř. 20 + 21)	19	<b>2 897</b>	<b>1 026</b>
III. 1.	Tržby z prodeje dlouhodobého majetku	20	<b>1 573</b>	<b>158</b>
III. 2.	Tržby z prodeje materiálu	21	<b>1 324</b>	<b>868</b>
F.	Zůstatková cena prodaného dlouhod. majetku a materiálu (ř. 23+24)	22	<b>1 529</b>	<b>72</b>
F. 1.	Zůstatková cena prodaného dlouhodobého majetku	23	<b>1 439</b>	<b>69</b>
F. 2.	Prodaný materiál	24	<b>90</b>	<b>3</b>
G.	Změna stavu rezerv a opravných položek v provozní oblasti a komplexních nákladů příštích období (+/-)	25	<b>- 326</b>	<b>- 269</b>
IV.	Ostatní provozní výnosy	26	<b>774</b>	<b>357</b>
H.	Ostatní provozní náklady	27	<b>1 983</b>	<b>1 099</b>
V.	Převod provozních výnosů	28		
I.	Převod provozních nákladů	29		
*	Provozní výsledek hospodaření [ř.11-12-17-18+19-22-(+/-25)+26-27+(-28)-(-29)]	30	<b>3 124</b>	<b>1 844</b>

Označení a	TEXT b	Číslo řádku c	Skutečnost v účetním období	
			běžném 1	minulém 2
VI.	Tržby z prodeje cenných papírů a podílů	31		
J.	Prodané cenné papíry a podíly	32		
VII.	Výnosy z dlouhodobého finančního majetku (ř. 34 až 36)	33		
VII. 1.	Výnosy z podílů a řízených osobách a v účetních jednotkách pod podstatným vlivem	34		
VII. 2.	Výnosy z ostatních dlouhodobých cenných papírů a podílů	35		
VII. 3.	Výnosy z ostatního dlouhodobého finančního majetku	36		
VIII.	Výnosy z krátkodobého finančního majetku	37		
K.	Náklady z finančního majetku	38		
IX.	Výnosy z přecenění cenných papírů a derivátů	39		
L.	Náklady z přecenění cenných papírů a derivátů	40		
M.	Změna stavu rezerv a opravných položek ve finanční oblasti (+/-)	41		
X.	Výnosové úroky	42	573	219
N.	Nákladové úroky	43		
XI.	Ostatní finanční výnosy	44		
O.	Ostatní finanční náklady	45	308	378
XII.	Převod finančních výnosů	46		
P.	Převod finančních nákladů	47		
*	Finanční výsledek hospodaření [ř.31 - 32 + 33 + 37 - 38 + 39 - 40 + (+/-41) + 42 - 43 + 44 - 45 + (-46) - (-47)]	48	265	- 159
Q.	Daň z příjmů za běžnou činnost (ř.50 + 51)	49		
Q. 1.	- splatná	50		
Q. 2.	- odložená	51		
**	Výsledek hospodaření za běžnou činnost (ř.30 + 48 - 49)	52	3 389	1 685
XIII.	Mimořádné výnosy	53		
R.	Mimořádné náklady	54		
S.	Daň z příjmů z mimořádné činnosti (ř.56 + 57)	55		
S. 1.	- splatná	56		
S. 2.	- odložená	57		
*	Mimořádný výsledek hospodaření (ř.53 - 54 - 55)	58		
W.	Převod podílů na výsledku hospodaření společníkům (+/-)	59		
***	Výsledek hospodaření za účetní období (+/-) (ř.52 + 58 - 59)	60	3 389	1 685
****	Výsledek hospodaření před zdaněním (+/-) (ř.30 + 48 + 53 - 54)	61	3 389	1 685

Pozn. :

OVĚŘENO A SOUHLASÍ

Sestaveno dne:

18.03.0016

Právní forma účení jednotky

akciová společnost

Předmět podnikání účetní jednotky: výroba a rozvod tepelné energie

Podpisový záznam:

Ing. Pavel Mačák, místopředseda představenstva pověřený řízením společnosti







Sestavená v souladu s ustanovením zákona o účetnictví (ZOÚ) § 18 a vyhlášky č. 500/2002 Sb., kterou se provádějí některá ustanovení zákona č. 563/1991 Sb., o účetnictví ve znění pozdějších předpisů, pro účetní jednotky, které jsou podnikateli účtujícími v soustavě podvojného účetnictví.

rozvahový den:	31.12.2015
okamžik sestavení účetní závěrky:	18.3.2016
účetní období:	1.1.2015 – 31.12.2015
měna:	údaje jsou uváděny v tisících korunách českých

## OBECNÉ ÚDAJE

### 1. POPIS ÚČETNÍ JEDNOTKY

obchodní firma:	Teplo Zlín, a.s.
zápis do obchodního rejstříku:	Krajský soud v Brně, oddíl B, vložka 2201
datum vzniku:	17. prosinec 1996
sídlo nebo místo podnikání:	Družstevní 4651, 760 05 Zlín
právní forma:	akciová společnost
identifikační číslo (IČ)	25321226

### PŘEDMĚT PODNIKÁNÍ:

- **Podnikání v oblasti upravené zák. č. 458/2000 Sb., o podmínkách a o výkonu státní správy v energetických odvětvích a o změně některých zákonů (energetický zákon) v platném znění na základě licence**
  - skupina 32 – rozvod tepelné energie
  - skupina 31 – výroba tepelné energie
  - skupina 11 – výroba elektřiny
- **Podnikání v oblasti upravené zák. č. 455/1991 Sb., o živnostenském podnikání (živnostenský zákon) v platném znění – živnostenská oprávnění:**
  - Opravy silničních vozidel – přerušeni živnosti od 2.10.2014 do 31.12.2099
  - Montáž, opravy, revize a zkoušky elektrických zařízení
  - Vodoinstalatérství, topenářství
  - Výroba tepelné energie a rozvod tepelné energie, nepodléhající licenci realizovaná ze zdrojů tepelné energie s instalovaným výkonem jednoho zdroje nad 50 kW
  - Výroba, obchod a služby neuvedené v přílohách 1 až 3 živnostenského zákona
  - Výroba, instalace, opravy elektrických strojů a přístrojů, elektronických a telekomunikačních zařízení

**OBORY ČINNOSTI:**

- Výroba měřících, zkušebních, navigačních, optických a fotografických přístrojů a zařízení
- Velkoobchod a maloobchod
- Realitní činnost, správa a údržba nemovitostí
- Pronájem a půjčování věcí movitých
- Poradenská a konzultační činnost, zpracování odborných studií a posudků
- Poskytování technických služeb
- Opravy a údržba potřeb pro domácnost, předmětů kulturní povahy, výrobků jemné mechaniky, optických přístrojů a měřidel
- Výroba, instalace, opravy elektrických strojů a přístrojů, elektronických a komunikačních zařízení

<b>100% akcionář</b>	<b>Statutární město Zlín_IČ: 002 83 924</b>
<b>členové statutárního orgánu:</b>	<b>k rozvahovému dni – ke dni 31.12.2015</b>
<b>předseda představenstva:</b>	<b>Ing. Jaroslav Kulhánek</b>
<b>místopředseda představenstva:</b>	<b>Ing. Pavel Mačák</b>
členka představenstva:	Ing. Vlasta Strnadová
člen představenstva:	Josef Morys
člen představenstva:	Michal Čížek

<b>100% akcionář</b>	<b>Statutární město Zlín_IČ: 002 83 924</b>
<b>členové dozorčího orgánu:</b>	<b>k rozvahovému dni – ke dni 31.12.2015</b>
<b>předseda dozorčí rady:</b>	<b>Bronislav Janda</b>
členka dozorčí rady:	Miroslava Pagáčová
člen dozorčí rady:	Libor Brauner
člen dozorčí rady:	Radomír Rafaja
člen dozorčí rady:	Zdeněk Hábl

<b>100% akcionář</b>	<b>Statutární město Zlín_IČ: 002 83 924</b>
<b>členové statutárního orgánu:</b>	<b>ke dni sestavení účetní závěrky – ke dni 18.3.2015</b>
<b>předseda představenstva:</b>	<b>Ing. Jaroslav Kulhánek</b>
<b>místopředseda představenstva:</b>	<b>Ing. Pavel Mačák</b>
člen představenstva:	Mgr. Patrik Kamas
člen představenstva:	Mgr. Pavel Chwaszcz
člen představenstva:	Michal Čížek

<b>100% akcionář</b>	<b>Statutární město Zlín_IČ: 002 83 924</b>
<b>členové dozorčího orgánu:</b>	<b>ke dni sestavení účetní závěrky – ke dni 18.3.2015</b>
<b>předseda dozorčí rady:</b>	<b>Bronislav Janda</b>
členka dozorčí rady:	Miroslava Pagáčová
člen dozorčí rady:	Libor Brauner
člen dozorčí rady:	Radomír Rafaja
člen dozorčí rady:	Zdeněk Hábl

**ORGANIZAČNÍ STRUKTURA – SCHÉMA – DOPLNĚK Č. 1**

**2. NÁZEV A SÍDLO OBCHODNÍ SPOLEČNOSTI ČI DRUŽSTVA, V NICHŽ MÁ ÚČETNÍ JEDNOTKA VĚTŠÍ NEŽ 20% PODÍL NA ZÁKLADNÍM KAPITÁLU – RESPEKTIVE I UZAVŘENÉ SMLOUVY O OVLÁDÁNÍ**

- Společnost Teplo Zlín, a.s. nemá podíly v jiných společnostech

**3. PRŮMĚRNÝ POČET ZAMĚSTNANCŮ BĚHEM ÚČETNÍHO OBDOBÍ A VÝŠE OSOBNÍCH NÁKLADŮ ( v tisících Kč )**

UKAZATEL:	CELKEM:	Z TOHO ŘÍDÍCÍ PRACOVNÍCI:
<b>průměrný počet zaměstnanců:</b>		
minulé období	41	4
běžné období	40	4
<b>osobní náklady včetně pojištění:</b>		
minulé období	20 808	3 850
běžné období	20 569	4 039
<b>Odměny členů statutárních a dozorčích orgánů:</b>		
minulé období	1 168	289
běžné období	1 120	289

**4. INFORMACE O VZTAZÍCH K AKCIONÁŘŮM, OSOBÁM BLÍZKÝM**

**4.1. VÝŠE PŮJČEK, ÚVĚRŮ, POSKYTNUTÝCH ZÁRUK A OSTATNÍCH PLNĚNÍ, JAK V PENĚŽNÍ, TAK V NATURÁLNÍ FORMĚ / POSKYTNUTÉ ÚČETNÍ JEDNOTKOU**

- nejsou

**4.2. OSTATNÍ INFORMACE O SPŘÍZNĚNÝCH OSOBÁCH**

- účetní jednotka běžně poskytuje služby spřízněným osobám\_viz. zpráva o vztazích
- účetní jednotka běžně nakupuje výrobky a služby od spřízněných osob\_viz. zpráva o vztazích

**5. INFORMACE O ÚČETNÍ POLITICE**

**5.1. APLIKACE OBECNÝCH ÚČETNÍCH METOD**

- řídí se příslušnými ustanoveními zákona č. 563/1991 Sb., o účetnictví a prováděcí vyhláškou č. 500/2002 Sb. a Českými účetními standardy
- účetní rozvrh nebyl modifikován oproti běžným zvyklostem
- účetní jednotka nepoužívá žádné výjimky, odchylky od metod daných výše uvedených postupů účtování
- místo úschovy účetních dokladů, podkladů, informací, je na adrese Teplo Zlín, a.s., Družstevní 4651, Zlín

**INVENTARIZACE:**

členové inventarizační komise: dle příkazu ředitele č. 2-2015, 3-2015

členové inventarizační komise:	Dle příkazu ředitele společnosti č. 2,3/2015
fyzická inventura hmotného majetku probíhala:	25.11.2015
fyzická inventura nehmotného majetku probíhala:	25.11.2015
fyzická inventura pokladní hotovosti probíhala:	4.1.2016
fyzická inventura zásob probíhala:	14.-15.1.2016
dokladová inventura probíhala:	4.3.2016

**5.2. ZPŮSOB OCEŇOVÁNÍ A ODPISOVÁNÍ**

Způsoby oceňování, které účetní jednotka používala při sestavování účetní závěrky za rok 2015.

Při oceňování majetku a závazků a při účtování o výsledku hospodaření bere účetní jednotka za základ:

- veškeré náklady a výnosy, které se vztahují k účetnímu období bez ohledu na datum jejich placení
- rizika, ztráty a znehodnocení, které se týkají majetku a závazků a jsou účetní jednotce známy ke dni sestavení účetní závěrky

**DLOUHODOBÝ NEHMOTNÝ (DNM) A HMOTNÝ MAJETEK (DHM)**

- DNM se oceňuje v pořizovacích cenách, které obsahují cenu pořízení a náklady s pořízením související
- účetní jednotka rozhodla o hodnotovém limitu ve výši 60 000,-Kč včetně
- náklady na technické zhodnocení DNM zvyšují jeho pořizovací cenu v případě, že se jedná o technické zhodnocení definované v zákoně o dani z příjmů
- běžné opravy a údržba se účtují do nákladů
- DNM v hodnotovém limitu do 60 000,-Kč se odepisuje 36 měsíců a vykazuje se v rozvaze
  
- DHM se oceňuje v pořizovacích cenách, které obsahují cenu pořízení a náklady s pořízením související
- účetní jednotka rozhodla o hodnotovém limitu ve výši 40 000,-Kč včetně
- DHM pořízený vlastní činností se oceňuje na úrovni vlastních nákladů
- náklady na technické zhodnocení DHM zvyšují jeho pořizovací cenu v případě, že se jedná o technické zhodnocení definované v zákoně o dani z příjmů
- technické zhodnocení nesplňující všechny požadavky na technické zhodnocení z pohledu celého účetního období se evidují v jednorázových nákladech ( účet 548 998, 599 998 )
- běžné opravy a údržba se účtují do nákladů
- DHM v hodnotovém limitu do 40 000,-Kč se odepisuje a vykazuje se v rozvaze  
1 001,- Kč – 25 000,-Kč / 24 měsíců  
25 000,-Kč – 40 000,-Kč / 36 měsíců
- DHM materiálové povahy v pořizovací ceně do 1 000,-Kč je účtován přímo do nákladů\_ účet ( 501 500 ) a je o něm vedena operativní evidence ( kontingenční tabulka dle jednotlivých nákupů a středisek )
- k 1.1.2015 došlo ke sloučení měření a regulace ( OS 1 ) s technologií ( OS 3 )

Účetní jednotka zahajuje odpisování dlouhodobého majetku v kalendářním měsíci k datu zařazení majetku do užívání, kromě dlouhodobého nehmotného majetku, jehož odpis je zahájen 1 měsíc po jeho zařazení do evidence. Zpracování účetních a daňových odpisů je prováděno softwarem firmy Ing. Petr Matulík.

**DLOUHODOBÝ HMOTNÝ A NEHMOTNÝ MAJETEK SE ODEPISUJE DO NÁKLADŮ NA ZÁKLADĚ PŘEDPOKLÁDANÉ DOBY ŽIVOTNOSTI PŘÍSLUŠNÉHO MAJETKU**

odpisová skupina_druh majetku:	účetní %	počet let:
1_komunikace	12,50	8
1_výpočetní technika	25,00	4
2_osobní, nákladní automobily	12,50	8
3_technologie vč. měření a regulace	6,70	15
4_tepelné kanály	3,33	30
4_kabelové propojení	3,33	30
4_budovy pro energetiku	3,33	30
5_správní budova	2,22	45
fotovoltaické články_solární zařízení	rovnoměrný časový	231 měsíců

**DAŇOVÉ ODPISY JSOU VE SMYSLU PŘÍSLUŠNÝCH USTANOVENÍCH ZÁKONA č. 586/1992 Sb., o daních z příjmů maximální – lineární. V ROCE 2015 NEBYLY UPLATNĚNY DAŇOVÉ ODPISY U MAJETKU ZAŘAZENÉHO VE 3. ODPISOVÉ SKUPINĚ ( technologie včetně měření a regulace ), VYJMA VYŘAZENÉHO MAJETKU, A TO Z DŮVODU PRODEJE ČI LIKVIDACE A VYBRANÉHO MAJETKU, U KTERÉHO JE V ROCE 2016 PLÁNOVÁNO VYŘAZENÍ.**

#### **ZÁSoby**

- nakupované materiálové zásoby jsou oceněny pořizovací cenou
- vedlejší náklady související s pořízením materiálu / poštovné, dopravné, balné, nevratné obaly, ..., jsou zahrnuty přes účet pořízení materiálu ( 111 ) do pořizovací ceny
- materiálové zásoby jsou vedeny v průměrovaných cenách
- zásoby pořízené ve vlastní režii \_reparovaný materiál je oceněn ve výši vlastních nákladů
- vybraný demontovaný materiál pro případné další použití je aktivován v evidenční ceně 10,-Kč/ks
- účetní jednotka účtuje variantou „A“

#### **POHLEDÁVKY**

- účtují se v nominální hodnotě, respektive v ceně pořizovací
- pochybné pohledávky se snižují pomocí opravných položek, účtovaných na vrub nákladů, na souvu realizační hodnotu
- pohledávky pro obchodování se oceňují v reálné hodnotě

#### **ZÁKLADNÍ KAPITÁL**

- vykazuje se ve výši zapsané v obchodním rejstříku u příslušného obchodního soudu
- účetní jednotka je povinna vytvářet rezervní fond

#### **ZÁVAZKY**

- jsou vykázány v nominální hodnotě
- za krátkodobé závazky a úvěry se ve výkaznictví považuje i část dlouhodobých položek, která je splatná do jednoho roku od data účetní závěrky

#### **5.3. ZPŮSOB STANOVENÍ REPRODUKČNÍ POŘIZOVACÍ CENY**

Reprodukční pořizovací cena odpovídá kvalifikovanému ocenění příslušného majetku v daném čase. V roce 2015 nebyly reprodukční pořizovací ceny použity.

#### **5.4. PODSTATNÉ ZMĚNY ZPŮSOBU OCEŇOVÁNÍ, POSTUPŮ ODPISOVÁNÍ A POSTUPŮ ÚČTOVÁNÍ PROTI PŘEDCHÁZEJÍCÍMU ÚČETNÍMU OBDOBÍ ( viz. § 8 zákona č. 563/1991 Sb., o účetnictví)**

Účetní jednotka nerealizovala žádné změny v uvedených způsobech

#### **5.5. INFORMACE O ODCHYLKÁCH OD METOD PODLE § 7 odstavec 5 zákona o účetnictví S UVEDENÍM VLIVU NA MAJETEK A ZÁVAZKY, NA FINANČNÍ SITUACE A VÝSLEDEK HOSPODAŘENÍ**

Účetní jednotka nerealizovala žádné odchylky

**5.6. ZPŮSOB STANOVENÍ OPRÁVEK, OPRAVNÝCH POLOŽEK**

- opravné položky a oprávky vytvářené na vrub nákladů ( se členěním na daňové a nedaňové )
- dlouhodobý majetek – opravné položky se nevytvářejí
- výše opravek vychází z odpisového plánu
- finanční investice – opravné položky nejsou
- zásoby – opravné položky nebyly stanoveny
- pohledávky – opravné položky respektují faktor času – k pohledávkám po lhůtě splatnosti déle jak 30 měsíců se vytváří celková 100% opravná položka, k pohledávkám po lhůtě splatnosti déle jak 18 měsíců se vytváří celková 50% opravná položka
- zdrojem informací je výsledek dokladové inventury pohledávek

**OPRAVNÉ POLOŽKY VYTVÁŘENÉ NA VRUB DAŇOVÝCH NÁKLADŮ** ( ve smyslu ustanovení zákona č. 593/1992 Sb., o rezervách pro zjištění základu daně z příjmů ):

druh pohledávky	výše účetní opravné položky		výše zákonné opravné položky	
	minulé období	běžné období	minulé období	běžné období
<i>konkurz a vyrovnání</i>	0	0	0	0
<i>nepromlčené pohledávky r. 1994</i>	0	0	758	432
<i>podán návrh na zahájení řízení</i>	0	0	0	0
<i>tvorba opravných položek</i>	77	248	77	184
<i>rozpuštění opravných položek</i>	334	681	269	77

Pravidla pro vymáhání veškerých pohledávek z odběratelských vztahů po lhůtě splatnosti upravuje směrnice na vymáhání pohledávek. Upomínkové řízení prostřednictvím zaměstnance ekonomického úseku, v případě neúspěchu vymáhání pohledávky právní cestou.

**5.7. ZPŮSOB UPLATNĚNÝ PŘI PŘEPOČTU ÚDAJŮ V CIZÍCH MĚNÁCH NA ČESKOU MĚNU**

O zahraničních měnách nebylo v roce 2015 účtováno

**5.8. ZPŮSOB STANOVENÍ REÁLNÉ HODNOTY U MAJETKU A ZÁVAZKŮ, KTERÉ V SOULADU SE ZÁKONEM OCEŇUJÍ REÁLNOU HODNOTOU, POPIS POUŽITÉHO OCEŇOVACÍHO MODELU**

Reálná hodnota majetku a závazků nebyla použita

**6. DOPLŇUJÍCÍ INFORMACE K BILANCI VÝKAZU ZISKŮ A ZTRÁTY****6.1. VÝZNAMNÉ POLOŽKY PRO HODNOCENÍ FINANČNÍ, MAJETKOVÉ A DŮCHODOVÉ POZICE SPOLEČNOSTI A PRO ANALÝZU VÝKAZŮ A TYTO INFORMACE NEVYPLÝVAJÍ PŘÍMO ANI NEPŘÍMO Z ROZVAHY A VÝKAZŮ ZISKŮ A ZTRÁTY**

Usnesením ze dne 14.10.2004 RmZ vykonávající akcionářská práva Města Zlína rozhodla o snížení základního kapitálu společnosti za účelem úhrady ztráty vzniklé v důsledku prodeje nadbytečného a nepotřebného majetku společnosti z původní výše 591 255 000,-Kč na 236 502 000,-Kč. Snížení základního kapitálu se uskutečnilo poměrným snížením jmenovité hodnoty všech akcií o 60% jejich jmenovitých hodnot. Částka 354 753 000,-Kč odpovídající snížení základního kapitálu byla mimo jiné použita na tvorbu ostatního kapitálového fondu ve výši 79 531 000,-Kč, hodnota ke dni 31.12.2015 činí 78 031 000,-Kč.

## 6.2. VÝZNAMNÉ POLOŽKY AKTIV – POHYB: PŘÍRŮSTKY A ÚBYTKY

## 6.2.1. DLOUHODOBÝ MAJETEK ( v tisících Kč )

DLOUHODOBÝ MAJETEK	POČÁTEČNÍ STAV K 1.1.2015	PŘÍRŮSTKY		ÚBYTKY		KONEČNÝ STAV K 31.12.2015
		NÁKUP	AKTIVACE	PRODEJ	LIKVIDACE	
pozemky	3 692	0	0	0	0	3 692
budovy	81 119	413	0	0	0	81 532
stroje, přístroje	390 158	1 071	1 732	1 842	3 286	387 833
dopravní prostředky	3 254	0	0	0	0	3 254
software	2 164	0	0	0	0	2 164
zřizovací výdaje	51	0	0	0	0	51
drobný DHM	4 519	141	0	0	246	4 414
tepelné kanály	123 415	7 293	0	578	461	129 669
<b>CELKEM:</b>	<b>608 372</b>	<b>8 918</b>	<b>1 732</b>	<b>2 420</b>	<b>3 993</b>	<b>612 609</b>

## 6.2.2. OSTATNÍ MAJETEK ( v tisících Kč )

OSTATNÍ MAJETEK	POČÁTEČNÍ STAV K 1.1.2015	PŘÍRŮSTKY		ÚBYTKY		KONEČNÝ STAV K 31.12.2015
		BĚŽNÉ	OSTATNÍ	BĚŽNÉ	OSTATNÍ	
zásoby	4 151	5 230	0	5 277	0	4 104
pohledávky	41 526	280 095	0	282 473	0	39 148

## 6.2.3. MAJETEK NEVYKÁZANÝ V BILANCI A POŘIZOVÁNÍ DLOUHODOBÉHO MAJETKU FORMOU FINANČNÍHO LEASINGU

## 6.2.4. POPIS VYKAZOVÁNÍ DANĚ, DOMĚRKY VŠECH DANÍ

POPIS	MINULÉ OBDOBÍ	BĚŽNÉ OBDOBÍ
zisk	1 685	3 389
nezdanitelný výnos	0	0
nedaňové náklady	116	63
Investiční úleva	0	0
odpočet minulých ztrát	0	0
výsledná daň	0	0

## 6.2.5. ROZPIS ODLOŽENÉ DANĚ - NENÍ

## 6.2.6. ROZPIS REZERV – ÚČETNÍ ANI DAŇOVÉ REZERVY NEBYLY VYTVOŘENY

## 6.2.7. ROZPIS BANKOVNÍCH ÚVĚŘŮ ( DLOUHODOBOST, ÚROKOVÉ SAZBY ) - NEJSOU

## 6.2.8. POPIS ZAJIŠTĚNÍ ÚVĚŘŮ - NENÍ

## 6.2.9. PŘIJATÉ DOTACE NA PROVOZNÍ ÚČELY ( v tisících Kč )

PŘIJATÉ DOTACE	CELKEM	VYČERPÁNO V ROCE 2015
dotace_inovační voucher „ROP“	149	149
dotace ÚP Zlín_vyhrazené účelné pracovní pozice	81	81

## 7. DŮLEŽITÉ INFORMACE TÝKAJÍCÍ SE MAJETKU A ZÁVAZKŮ

## 7.1. ZŘIZOVACÍ VÝDAJE – viz (6.2.1.)

## 7.2. ROZPIS ZÁVAZKŮ NA POJIŠTĚNÍ A DAŇOVÉ NEDOPLATKY

VYJMENOVANÉ ZÁVAZKY	CELKEM	Z TOHO PO SPLATNOSTI
sociální pojištění_zaměstnavatel	459	0
sociální pojištění_zaměstnanec	119	0
zdravotní pojištění_zaměstnavatel	170	0
zdravotní pojištění_zaměstnanec	85	0
daň ze závislé činnosti	295	0
daň z přidané hodnoty	2 001	0
silniční daň	0	0
daň z nemovitostí	0	0
celní orgány	0	0

## 7.3. POHLEDÁVKY A ZÁVAZKY PO LHŮTĚ SPLATNOSTI ( v tisících Kč )

POHLEDÁVKY - SPLATNOSTI	MINULÉ OBDOBÍ	BĚŽNÉ OBDOBÍ
celkem z účetnictví	41 526	39 148
z toho po splatnosti do 90 dnů	613	822
z toho po splatnosti od 90 – 180 dnů	0	0
z toho po splatnosti od 189 do 365	0	0
z toho po splatnosti nad jeden rok	758	432

ZÁVAZKY - SPLATNOSTI	MINULÉ OBDOBÍ	BĚŽNÉ OBDOBÍ
celkem z účetnictví	30 578	25 078
z toho po splatnosti do 90 dnů	0	0
z toho po splatnosti od 90 – 180 dnů	0	0
z toho po splatnosti od 189 do 365	0	0
z toho po splatnosti nad jeden rok	0	0



7.4. POHLEDÁVKY A ZÁVAZKY, KTERÉ MAJÍ K ROZVAHOVÉMU DNI SPLATNOST DELŠÍ NEŽ 5 LET – NEMÁME.

7.5. ZATÍŽENÍ MAJETKU ZÁSTAVNÍM PRÁVEM NEBO VĚCNÝM BŘEMENEM – NEMÁME

7.6. ROZPIS DROBNÉHO MAJETKU V HODNOTĚ DO 1 000,-Kč NEUVEDENÉHO V BILANCI

Veden v analytické evidenci majetku

7.7. CIZÍ MAJETEK UVEDENÝ V BILANCI – NEMÁME

7.8. PENZIJNÍ ZÁVAZKY – NEMÁME

7.9. ZÁVAZKY VŮČI ÚČETNÍM JEDNOTKÁM V KONSOLIDAČNÍM CELKU – NEMÁME

7.10 ROZPIS POHLEDÁVEK A ZÁVAZKŮ PO PŘEPOČTU NA KČ – NEMÁME

7.11 VÝZNAMNÉ UDÁLOSTI PO DATU ÚČETNÍ ZÁVĚRKY – NEBYLY ŽÁDNÉ

8. ÚČETNÍ JEDNOTKA SESTAVUJE VÝKAZ ZISKŮ A ZTRÁTY V PLNÉM ZNĚNÍ

9. AUDITORSKÁ FIRMA PROVÁDĚLA STATUTÁRNÍ AUDIT, ODMĚNA BEZ DPH ČINILA 147 tisíc Kč

10. INFORMACE O ZÁKLADNÍM KAPITÁLU VČETNĚ OCENĚNÍ

- NÁVRH NA ROZDĚLENÍ VAKÁZANÉHO ZISKU ZA ÚČETNÍ OBDOBÍ ROKU 2015
- NEROZDĚLENÝ ZISK ZA ROK 2015 3 388 931,43 Kč
- ZÁKLADNÍ KAPITÁL = 236 502 000,-Kč

DRUH AKCIE	POČET	NOMINÁLNÍ VÝŠE	CELKEM	NESPLACENÁ ČÁST
NA JMÉNO	1	117 600 000	117 600 000	0
NA JMÉNO	1	60 000 000	60 000 000	0
NA JMÉNO	1	34 800 000	34 800 000	0
NA JMÉNO	2	8 000 000	16 000 000	0
NA JMÉNO	15	400 000	6 000 000	0
NA JMÉNO	9	200 000	1 800 000	0
NA JMÉNO	1	160 000	160 000	0
NA JMÉNO	2	40 000	80 000	0
NA JMÉNO	14	4 000	56 000	0
NA JMÉNO	15	400	6 000	0
<b>CELKEM</b>	<b>61</b>	<b>236 502 000</b>	<b>236 502 000</b>	<b>0</b>

Účetní jednotka neemitovala žádné dluhopisy s právem výměny akcie.

Účetní jednotka neemitovala žádné konvertibilní dluhopisy.

Nabytí vlastních akci v roce 2015 neproběhlo.

## 11. INFORMACE O ZMĚNĚ VLASTNÍHO KAPITÁLU – DOPLNĚK Č. 2

## 12. PROHLÁŠENÍ K ÚČETNÍM METODÁM

Účetní jednotka použila účetní metody vycházející z předpokladu nepřetržitého pokračování své činnosti. Neexistuje významná nejistota ve skutečnosti, která nasvědčuje tomu, že účetní jednotka nemusí být schopna nepřetržitě pokračovat ve své činnosti a v důsledku toho v rámci své běžné podnikatelské činnosti například plnit své závazky.

## ROZDĚLENÍ TRŽEB PODLE DRUHŮ ČINNOSTI

STRUKTURA DOSAŽENÝCH VÝKONŮ ( v tisících Kč )	TRŽBY TUZEMSKÉ		OSTATNÍ VÝKONY	
	minulé období	běžné období	minulé období	běžné období
tržby za dodávky TE a TV	228 786	229 898		
pronájem nebytových prostor	1 093	1 110		
ostatní tržby	1 707	1 045		
ostatní výkony - aktivace			4 923	1 732
tržby z prodeje DHM a materiálu			1 026	2 897
ostatní provozní výnosy			357	774
ostatní finanční výnosy			219	573
<b>výnosy celkem 2014/2015</b>	<b>231 586</b>	<b>232 053</b>	<b>6 525</b>	<b>5 976</b>

OVĚŘENO A SOUHLASÍ

## 13. PŘEHLED O PENĚŽNÍCH TOCÍCH – DOPLNĚK Č. 3

## 14. VÝDAJE V OBLASTI VÝZKUMU A VÝVOJE - NEMÁME



## PODPISOVÝ ZÁZNAM

DATUM VYHOTOVENÍ:	OSOBA ODPOVĚDNÁ ZA SESTAVENÍ ÚČETNÍ ZÁVĚRKY
18.3.2016	 Filgasová Blanka, vedoucí ekonom
DATUM VYHOTOVENÍ:	STATUTÁRNÍ ORGÁN
18.3.2016	 Ing. Pavel Mačák místopředseda představenstva pověřený řízením společnosti

Článek IV.  
PŘEHLED O PENĚŽNÍCH TOCÍCH

	R. 2015	R. 2014	R. 2013
<b>P Stav peněžních prostředků na začátku období</b>	<b>58 342</b>	<b>60 851</b>	<b>63 200</b>
<b>Z Hospodářský výsledek</b>	<b>3 389</b>	<b>1 685</b>	<b>376</b>

<b>A.1. Úprava o nepeněžní operace</b>	<b>21 137</b>	<b>31 778</b>	<b>35 135</b>
A.1.1. Odpisy stálých aktiv	24 282	31 910	35 182
Odpis pohledávek	0	51	252
A.1.2. Změna stavu opravných položek, rezerv a přech. účtů aktiv a pasiv	-2 438	125	-38
A.1.3. (+) ztráta, (-) zisk z prodeje stálých aktiv	-134	-89	-9
A.1.5. Vyúčtované výnosy z úroků	-573	-219	-252

**A\* Čistý peněžní tok z provozní činnosti před zdaněním, zdaněním, změnami pracovního kapitálu a mimořádnými položkami**

<b>A* = Z + A.1.</b>	<b>24 526</b>	<b>33 463</b>	<b>35 511</b>
----------------------	---------------	---------------	---------------

<b>A.2. Změna potřeby pracovního kapitálu</b>	<b>10 311</b>	<b>-5 036</b>	<b>844</b>
A.2.1. Změna stavu pohledávek z provozní činnosti	11 364	-5 531	6 529
A.2.2. Změna stavu závazků z provozní činnosti	-1 095	368	-5 454
A.2.3. Změna stavu zásob	42	127	-231

**A\*\* Čistý peněžní tok z provozní činnosti před zdaněním a mimořádnými položkami**

<b>A** = A* + A.2.</b>	<b>34 837</b>	<b>28 427</b>	<b>36 355</b>
------------------------	---------------	---------------	---------------

A.4. Přijaté úroky	573	219	252
--------------------	-----	-----	-----

**A\*\*\* Čistý peněžní tok z provozní činnosti**

<b>A*** = A** + A.3. + A4</b>	<b>35 410</b>	<b>28 646</b>	<b>36 607</b>
-------------------------------	---------------	---------------	---------------

<b>B*** Peněžní tok z investiční činnosti</b>	<b>-14 226</b>	<b>-30 796</b>	<b>-38 477</b>
B.1. Výdaje spojené s pořízením stálých aktiv	-15 799	-30 954	-38 505
B.2. Příjmy s pojené s prodejem stálých aktiv	1 573	158	28
B.3. Přijátá dotace na pořízení stálých aktiv			0

<b>C*** Peněžní tok finanční činnosti</b>	<b>-448</b>	<b>-359</b>	<b>-479</b>
C.2.5. Přímé platby na vrub fondů	-448	-359	-479

<b>F = A*** + B*** + C***</b>	<b>20 736</b>	<b>-2 509</b>	<b>-2 349</b>
-------------------------------	---------------	---------------	---------------

<b>R = P + F</b>	<b>79 078</b>	<b>58 342</b>	<b>60 851</b>
------------------	---------------	---------------	---------------

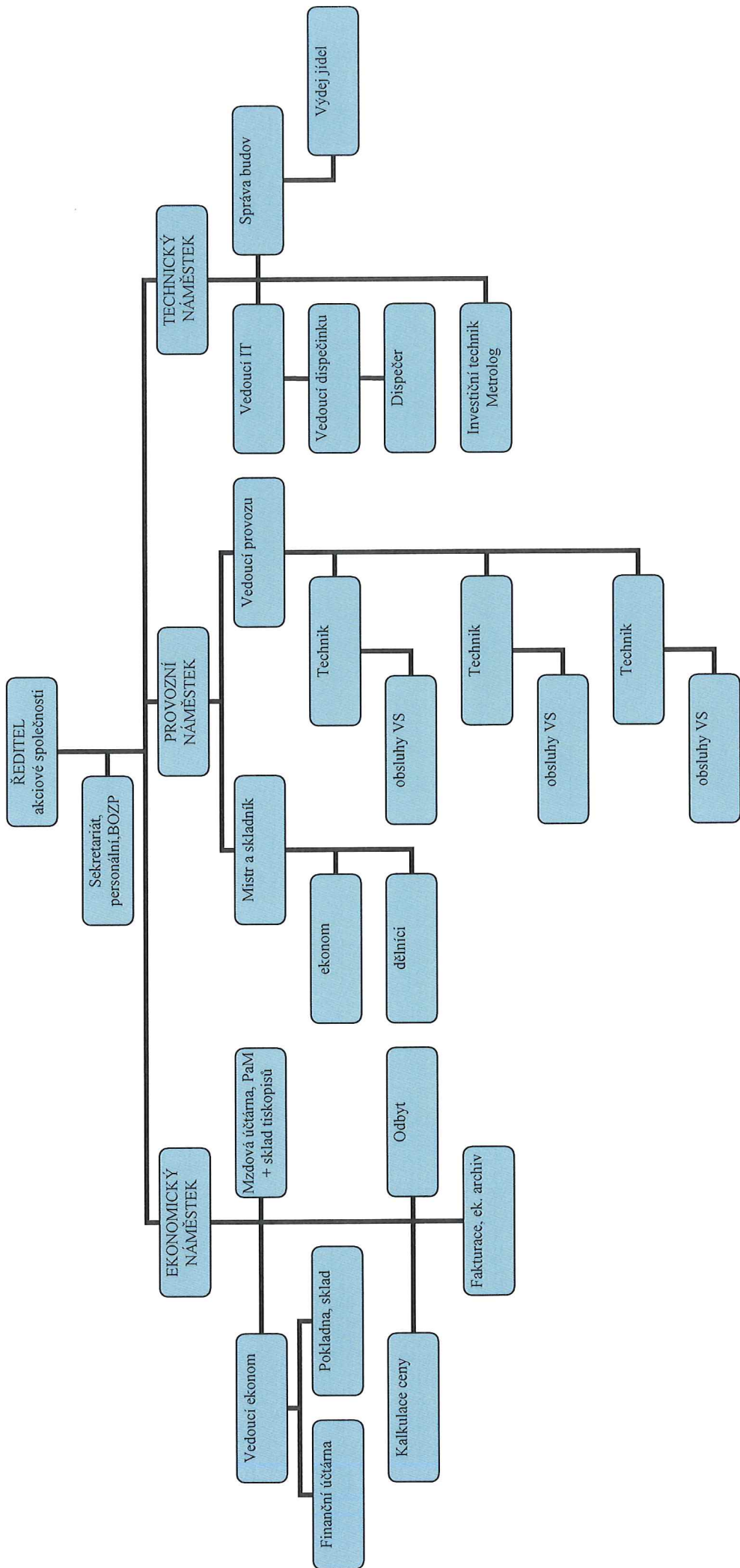
Ve Zlíně dne: 18.3.2015  
Zpracovala: Filgasová Blanka

OVĚŘENO A SOUHLASÍ



ORGANIZAČNÍ SCHEMA od 1. 4. 2015

Doplněk č. 1



*[Handwritten signature]*

Obchodní firma nebo jiný název účetní jednotky: **Teplo Zlín, a.s.**  
 Sídlo, bydliště nebo místo podnikání účetní jednotky: **Družstevní 4651, 760 05 Zlín**  
 Právní forma: **akciová společnost**  
 Identifikační číslo (IČ): **25321226**

**PŘEHLED O ZMĚNÁCH VLASTNÍHO KAPITÁLU ke dni 31.12.2015**

	POLOŽKA	POČÁTEČNÍ ZŮSTATEK (1.1.15)	ZVÝŠENÍ	SNÍŽENÍ	KONEČNÝ ZŮSTATEK
A.	Základní kapitál zapsaný v obchodním rejstříku	236 502 000,00			236 502 000,00
B.	Základní kapitál nezapsaný v obchodním rejstříku	0,00			0,00
*	Součet A +/- B	0,00			0,00
C.	Vlastní akcie a vlastní obchodní podíly	0,00			0,00
*	Součet A +/- B +/- D	236 502 000,00			236 502 000,00
D.	Emisní ážio	0,00			0,00
E.	Rezervní fondy	11 297 577,73	85 000,00		11 382 577,73
F.	Ostatní fondy ze zisku - účelový fond na investice	4 532 703,04			4 532 703,04
	Ostatní fondy ze zisku - sociální fond	775 579,99	450 000,00	424 229,55	801 350,44
G.	Kapitálové fondy	78 031 000,00			78 031 000,00
H.	Rozdíly z přecenění nezahr. do hosp. výsledku	0,00			0,00
I.	Zisk z minulých účetních období /účet 428 + zůstatek na straně D účtu 431/	4 865 919,87	1 149 818,74		6 015 738,61
J.	Ztráta minulých účetních období /účet 429 + zůstatek na straně MD účtu 431/	0,00			0,00
K.	<b>Zisk/ztráta za účetní období po zdanění ( HV ve schvalovacím řízení )</b>	<b>1 684 818,74</b>			<b>3 388 931,43</b>
*	<b>Celkem</b>	<b>337 689 599,37</b>			<b>340 654 301,25</b>

Zpracováno v souladu s vyhláškou č. 500/2002 Sb.

Ve Zlíně, dne 4.3.2016

Zpracovala: Filgasová Blanka, vedoucí ekonom



## ZPRÁVA NEZÁVISLÉHO AUDITORA

pro jediného akcionáře společnosti Teplo Zlín, a.s.  
Družstevní 4651, 760 05 Zlín, IČ: 25321226

### Zpráva o účetní závěrce

Ověřili jsme příloženou účetní závěrku za účetní období 1. 1. 2015 - 31. 12. 2015 pro jediného akcionáře společnosti Teplo Zlín, a.s., IČ: 25321226 se sídlem Družstevní 4651, 760 05 Zlín, tj. rozvahu, výkaz zisku a ztráty, přehled o změnách vlastního kapitálu a přehled o peněžních tocích za předmětné účetní období a přílohu této účetní závěrky, včetně popisu použitých významných účetních metod. Údaje o společnosti Teplo Zlín, a.s. jsou uvedeny v příloze této účetní závěrky.

### Odpovědnost statutárního orgánu účetní jednotky za účetní závěrku

Za sestavení účetní závěrky podávající věrný a poctivý obraz v souladu s českými účetními předpisy odpovídá statutární orgán společnosti Teplo Zlín, a.s. Součástí této odpovědnosti je navrhnout, zavést a zajistit vnitřní kontroly nad sestavováním a věrným zobrazením účetní závěrky tak, aby neobsahovala významné nesprávnosti způsobené podvodem nebo chybou, zvolit a uplatňovat vhodné účetní metody a provádět dané situaci přiměřené účetní odhady.

### Odpovědnost auditora

Naší úlohou je vydat na základě provedení auditu výrok k této účetní závěrce. Audit jsme provedli v souladu se zákonem o auditorech a Mezinárodními auditorskými standardy a souvisejícími aplikačními doložkami Komory auditorů České republiky. V souladu s těmito předpisy jsme povinni dodržovat etické normy a naplánovat a provést audit tak, abychom získali přiměřenou jistotu, že účetní závěrka neobsahuje významné nesprávnosti.

Audit zahrnuje provedení auditorských postupů, jejich cílem je získat důkazní informace o částkách a skutečnostech uvedených v účetní závěrce. Výběr auditorských postupů závisí na úsudku auditora, včetně posouzení rizik, že účetní závěrka obsahuje významné nesprávnosti způsobené podvodem nebo chybou. Při posuzování těchto rizik auditor přihlédne k vnitřním kontrolám, které jsou relevantní

pro sestavení a věrné zobrazení účetní závěrky. Cílem posouzení vnitřních kontrol je navrhnout vhodné auditorské postupy, nikoli vyjádřit se k účinnosti vnitřních kontrol. Audit též zahrnuje posouzení vhodnosti použitých účetních metod, přiměřenosti účetních odhadů provedených vedením i posouzení celkové prezentace účetní závěrky.

Domníváme se, že získané důkazní informace tvoří dostatečný a vhodný základ pro vyjádření našeho výroku.

### Výrok auditora

Podle našeho názoru účetní závěrka podává věrný a poctivý obraz aktiv a pasiv společnosti Teplo Zlín, a.s. k 31. 12. 2015 a nákladů a výnosů a výsledku jejího hospodaření a peněžních toků za rok 2015 v souladu s českými účetními předpisy.

### Zpráva o výroční zprávě

Ověřili jsme též soulad výroční zprávy společnosti Teplo Zlín, a.s. s výše uvedenou účetní závěrkou. Za správnost výroční zprávy je zodpovědný statutární orgán společnosti Teplo Zlín, a.s. Naším úkolem je vydat na základě provedeného ověření stanovisko o souladu výroční zprávy s účetní závěrkou.

Ověření jsme provedli v souladu s Mezinárodními auditorskými standardy a souvisejícími aplikačními doložkami Komory auditorů České republiky. Tyto standardy vyžadují, aby auditor naplánoval a provedl ověření tak, aby získal přiměřenou jistotu, že informace uvedené ve výroční zprávě, které popisují skutečnosti, jež jsou též předmětem zobrazení v účetní závěrce, jsou ve všech významných ohledech v souladu s touto účetní závěrkou. Jsme přesvědčeni, že provedené ověření poskytuje přiměřený podklad pro vyjádření výroku auditora.

Podle našeho názoru jsou informace uvedené ve výroční zprávě společnosti Teplo Zlín, a.s. k 31. 12. 2015 ve všech významných ohledech v souladu s výše uvedenou účetní závěrkou.

### Zpráva o zprávě o vztazích mezi propojenými osobami

Prověřili jsme též věcnou správnost údajů uvedených ve zprávě o vztazích mezi propojenými osobami společnosti Teplo Zlín, a.s. k 31. 12. 2015. Za sestavení této zprávy o vztazích je zodpovědný statutární orgán společnosti Teplo Zlín, a.s. Naším úkolem je vydat na základě provedené prověrky stanovisko k této zprávě o vztazích.

Prověrku jsme provedli v souladu s Mezinárodním standardem pro prověrky a souvisejícími aplikačními doložkami Komory auditorů České republiky. Tento standard vyžaduje, abychom plánovali a provedli prověrku s cílem získat střední míru jistoty, že zpráva o vztazích neobsahuje významné nesprávnosti. Prověrka je omezena především na dotazování pracovníků společnosti a na analytické postupy a výběrovým způsobem provedené prověření věcné správnosti údajů. Proto prověrka poskytuje nižší stupeň jistoty než audit. Audit zprávy o vztazích jsme neprováděli, a proto nevyjadřujeme výrok auditora.

**Na základě naší prověrky jsme nezjistili žádné významné věcné nesprávnosti údajů uvedených ve zprávě o vztazích mezi propojenými osobami.**

Jméno a příjmení auditora: KM Audit, s.r.o., IČ: 25307410

Sídlo: Kollárova 528/1, 767 01 Kroměříž

Číslo oprávnění o zápisu v seznamu auditorských společností KAČR: 314

Podpis auditora: Ing. Lubomír GABRIEL, oprávnění KAČR č. 1425

jednatel společnosti



Datum vypracování zprávy: 21. dubna 2016



## ZPRÁVA O VZTAZÍCH

dle § 82 zákona č. 90/2012 Sb. (o obchodních korporacích) v platném znění

z a ú č e t n í o b d o b í r o k u 2 0 1 5

## ČI. I Ovládající a ovládaná osoba

1. Ovládající osobou ve smyslu § 74 a násl. zák. č. 90/2012 Sb., o obchodních korporacích v platném znění, je jediný společník disponující 100 % hlasovacích práv, a to statutární město Zlín, nám. Míru 12, PSČ 761 40, Zlín, IČ 00 28 39 24.
2. Osobou ovládanou ve smyslu ustanovení § 74 a násl. zák. č. 90/2012 Sb. je společnost Teplo Zlín, a.s., Družstevní 4651, 760 05 Zlín, IČ 25 32 12 26

Firma	<b>Teplo Zlín, a.s.</b>
Se sídlem	<b>Zlín, Družstevní 4651, PSČ 760 05</b>
IČ	<b>25321226</b>
Reg.	<b>obchodní rejstřík Krajského soudu v Brně, spisová značka B 2201</b>
Základní kapitál	<b>236 502 000,- Kč</b>

Předmět podnikání:

- a) Hlavní činnost na základě udělené licence pro podnikání v energetických odvětvích, vydané Energetickým regulačním úřadem
  - Sk. 32 Rozvod tepelné energie
  - Sk. 31 Výroba tepelné energie
  - Sk. 11 Výroba elektřiny
- b) Živnostenská oprávnění
  - č. 1 Opravy silničních vozidel – přerušení živnosti od 2. 10. 2014 do 31. 12. 2099
  - č. 2 Montáž, opravy, revize a zkoušky elektrických zařízení
  - č. 3 Vodoinstalatérství, topenářství
  - č. 4 Výroba tepelné energie a rozvod tepelné energie, nepodléhající licenci, realizovaná ze zdrojů tepelné energie s instalovaným výkonem jednoho zdroje nad 50 kW
  - č. 5 Výroba, obchod a služby neuvedené v přílohách 1 až 3 živnostenského zákona  
Obory činnosti:
    - Výroba měřicích, zkušebních, navigačních, optických a fotografických přístrojů a zařízení
    - Velkoobchod a maloobchod
    - Realitní činnost, správa a údržba nemovitostí
    - Pronájem a půjčování věcí movitých
    - Poradenská a konzultační činnost, zpracování odborných studií a posudků
    - Poskytování technických služeb
    - Opravy a údržba potřeb pro domácnost, předmětů kulturní povahy, výrobků jemné mechaniky, optických přístrojů a měřidel
  - č. 6 Výroba, instalace, opravy elektrických strojů a přístrojů, elektronických a telekomunikačních zařízení

## ČI. II

### Vztahy mezi osobou ovládanou a osobami ovládanými stejnou ovládající osobou (dále jako „propojené osoby“)

Propojenými osobami jsou právnické osoby, u nichž je ovládající osobou ve smyslu ustanovení § 74 a násl. zákona č. 90/2012 Sb. Statutární město Zlín a to k datu 31.12. 2015.

#### 1. Propojené osoby a struktura vztahů mezi propojenými osobami k datu 31. 12. 2015

##### Obchodní společnosti a družstva s majetkovou účastí statutárního města Zlín

<b>Majetková účast v osobách s rozhodujícím vlivem</b>	<b>IČ</b>	<b>Majetkový podíl v %</b>
Teplo Zlín, a.s.	25321226	100
Technické služby Zlín, s.r.o.	60711086	100
STEZA Zlín, spol. s r. o.	26270986	100
Správa domů Zlín, spol. s r.o.	26271010	100
Nemovitosti města Zlína, spol. s r.o.	28342038	100
Lesy města Zlína, spol. s r.o.	28342054	100
Dopravní společnost Zlín-Otrokovice, s.r.o.	60730153	87
Pohřebnictví Zlín, spol. s r.o.	47901519	75,41
Technické služby Zlínsko, s. r. o.	03299864	100
<b>Majetková účast v osobách s podstatným vlivem</b>	<b>IČ</b>	<b>Majetkový podíl v %</b>
Vodovody a kanalizace Zlín, a. s.	49454561	46,24
PSG ZLÍN, s.r.o.	25566016	49
<b>Majetková účast v osobách s menšinovým vlivem</b>		<b>Majetkový podíl v %</b>
Bytové družstvo Podlesí		0,03
Česká spořitelna, a. s.		1 akcie z privatizace
<b>Obecně prospěšné společnosti</b>		<b>Majetkový podíl v %</b>
Filharmonie Bohuslava Martinů, o. p. s.		50

##### Příspěvkové organizace zřízené statutárním městem Zlín

- Městské divadlo Zlín, p. o., tř. Tomáše Bati 4091/32
- ZOO a zámek Zlín-Lešná, p. o., Lukovská 112
- Základní škola Emila Zátopka Zlín, Štefánikova 2701
- Základní škola Zlín, Slovenská 3076
- Základní škola Komenského I, Zlín, Havlíčkovo nábřeží 3114
- Základní škola Komenského II, Zlín, Havlíčkovo nábř. 2567
- Základní škola Zlín, Kvítková 4338
- Základní škola Zlín, Komenského 78
- Základní škola Zlín, Štefánikova 2514
- Základní škola Zlín, tř. Svobody 868
- Základní škola Zlín, Dřevnická 1790
- Základní škola Zlín, Mikoláše Alše 558

- Základní škola Zlín, Nová cesta 268
- Základní škola Zlín, Okružní 4685
- Základní škola Zlín, Kříby 4788
- Mateřská škola Zlín, Česká 4790
- Mateřská škola Zlín, M. Knesla 4056
- Mateřská škola Zlín, Družstevní 4514
- Mateřská škola Zlín, tř. Tomáše Bati 1285
- Mateřská škola Zlín, Sokolská 3961
- Mateřská škola Zlín, Mariánské nám. 141
- Mateřská škola Zlín, Luční 4588
- Mateřská škola Zlín, Kúty 1963
- Mateřská škola Zlín, Osvoboditelů 3778
- Mateřská škola Zlín, Milíčova 867
- Mateřská škola Zlín, Budovatelská 4819
- Mateřská škola Zlín – Kudlov, Na Vrchovici 21
- Mateřská škola Zlín, tř. Svobody 835
- Mateřská škola Zlín, Slínová 4225
- Mateřská škola Zlín, Santražiny 4224
- Mateřská škola Zlín, Dětská 4698
- Mateřská škola Zlín, U Dřevnice 206
- Mateřská škola Zlín, Lázeňská 412
- Mateřská škola Zlín, Štefánikova 2222
- Mateřská škola Zlín, Slovenská 1808
- Mateřská škola Zlín, Návesní 64
- Mateřská škola Zlín, Slovenská 3660
- Dům dětí a mládeže ASTRA Zlín, Tyršovo nábřeží 801

### **Organizační složky statutárního města Zlín bez právní subjektivity**

- Jídelna pro důchodce, Podhoří, Sv. Čecha 516
- Jesle, M. Knesla 4056, Zlín
- Jesle, Tyršovo nábřeží 747, Zlín
- Jesle, Budovatelská 4820, Zlín
- Středisko volného času - ostrov radosti, Kotěrova 4395, Zlín
- Středisko volného času – ostrov radosti, M. Knesla 4056, Zlín
- Rehabilitační stacionář, Žlebová 1590, Zlín
- Linka SOS, Za školou 570, Zlín-Prštné
- Jednotka sboru dobrovolných hasičů SMZ (JPO II/1), Zlín-Prštné, Náves 636
- Jednotka sboru dobrovolných hasičů MČ SMZ (JPO V), Zlín-Jaroslavice, Anenská čp. 195
- Jednotka sboru dobrovolných hasičů SMZ (JPO V), Zlín-Klečůvka čp. 16
- Jednotka sboru dobrovolných hasičů SMZ (JPO V), Zlín-Kostelec, Na Rusavě čp. 271
- Jednotka sboru dobrovolných hasičů SMZ (JPO V), Zlín-Lhotka čp. 89
- Jednotka sboru dobrovolných hasičů SMZ (JPO V), Zlín-Louky, Náves Louky čp. 68
- Jednotka sboru dobrovolných hasičů SMZ (JPO V), Zlín-Lůžkovice, Na Gruntech čp. 117
- Jednotka sboru dobrovolných hasičů SMZ (JPO V), Zlín-Malenovice, Zábraní čp. 564
- Jednotka sboru dobrovolných hasičů SMZ (JPO V), Zlín-Mladcová, Návesní čp. 418
- Jednotka sboru dobrovolných hasičů SMZ (JPO V), Zlín-Prštné, Náves čp. 636
- Jednotka sboru dobrovolných hasičů SMZ (JPO V), Zlín-Salaš čp. 101
- Jednotka sboru dobrovolných hasičů SMZ (JPO V), Zlín-Štípa, Za Dvorem čp. 59
- Jednotka sboru dobrovolných hasičů SMZ (JPO V), Zlín-Veliková, Horní konec čp. 57
- ALTERNATIVA - kulturní institut Zlín, Osvoboditelů 3778, Zlín

## 2. Způsob ovládnání

Ovládající osoba vykonává rozhodující vliv vyplývající z její majetkové účasti a to tak, že disponuje jednak rozhodujícím podílem hlasovacích práv na propojených osobách a v těchto osobách uplatňovala svůj řídicí vliv prostřednictvím osob jmenovaných do statutárních a kontrolních orgánů těchto osob.

### Čl. III Uzavřené smlouvy

#### 1. Smluvní vztahy mezi ovládající osobou a ovládanou osobou k datu 31. 12. 2015 (platné i nově uzavřené)

1.1	Smlouva o dodávce tepelné energie		
Dodavatel		Odběratel	
Teplo Zlín, a.s.		statutární město Zlín	
1	001/1/07	od 1.9.2007	bytové a nebytové objekty v majetku SMZ
2	171/1/02	od 1.1.2002	odbor městské zeleně SMZ – U Trojáku 6996
3	140/1/02	od 1.1.2002	org.složka SMZ - Jesle Budovatelská 4820
4	145/1/02	od 1.1.2002	org.složka SMZ – Jesle M. Knesla 4056
5	001/2/10TE	od 1.12.2010	odbor kulturního centra Zlín (KCZ – čp. 5556)
6	002/2/10TE	Od 1.1.2011	odbor kulturního centra Zlín (KCZ- chlad čp. 5556)

Na základě uvedených smluv o dodávce tepelné energie uzavřených mezi smluvními stranami na dobu neurčitou byly společností v roce 2015 zajišťovány dodávky tepelné energie chladu a tepelné energie pro vytápění a přípravu teplé vody do objektů bytových a nebytových v majetku SMZ za smluvní ceny podléhající regulaci podle cenových rozhodnutí ERÚ, které jsou shodné pro všechny odběratele tepelné energie z distribuční sítě společnosti.

1.2	Smlouva o dílo	
Dodavatel		Odběratel
Teplo Zlín, a.s.		statutární město Zlín
1	Smlouva o zajištění oprav bytového fondu, nebytových a provozních prostor č. 4000120816 ze dne 4. 7. 2012	
2	Smlouva na zajištění servisu technologie pro vytápění včetně MaR v bytovém objektu na nám. Míru čp. 66 ze dne 29. 2. 2008 vč. dodatku č. 1	
3	Smlouva o dílo „Oprava chodníku – Padělký II.-III., Zlín“ vč. dodatku č. 1. Termín dokončení a předání díla 30. 11. 2015.	

Ceny prací jsou stanoveny dohodou – hodinovou sazbou v obvyklých cenách ve stejné výši jako pro jiné obchodní partnery.

1.3	Smlouva o poskytování služeb	
Dodavatel		Odběratel
statutární město Zlín		Teplo Zlín, a.s.
Střežení objektů prostřednictvím pultu centralizované ochrany Městské policie Zlín		
1	Smlouva ze dne 1. 2. 2008 - objekt Teplo Zlín, ul. SNP, Zlín 5	
2	Smlouva ze dne 25. 5. 2010 - objekt Teplo Zlín, ul. Budovatelská, VS5, Zlín	
3	Smlouva ze dne 1. 2. 2008 - objekt Teplo Zlín, Družstevní 4651, Zlín	

1.4	Smlouvy o úhradě nákladů za spotřebu elektrické energie	
	Poskytovatel	Příjemce
		Teplo Zlín, a.s.
1	MŠ Zlín, Santražiny 4224 – spotřeba el. energie pro předávací stanici tepelné energie ze dne 3.1.2011	
2	MŠ Zlín, Luční 4588 – spotřeba el. energie pro předávací stanici tepelné energie ze dne 3.1.2011	
3	ZŠ Zlín, Okružní 4685 – spotřeba el. energie pro předávací stanici tepelné energie ze dne 3.1.2011	
4	ZŠ Komenského II., Zlín, Havlíčkovo nábř. 2567 – spotřeba el. energie pro předávací stanici tepelné energie ze dne 3.1.2011	
5	ZŠ Komenského I., Zlín, Havlíčkovo nábř. 3114 – spotřeba el. energie pro předávací stanici tepelné energie ze dne 3.1.2011	
6	KCZ, T. G. Masaryka 5556 – spotřeba el. energie pro předávací stanici tepelné energie pro vytápění a přípravu teplé vody a chladu ze dne 29.8.2011	
7	KCZ, T.G.Masaryka 5556 – spotřeba el. energie pro předávací stanici chladu ze dne 29.8.2011	
8	Gahurova 5289, Zlín – spotřeba el. energie pro předávací stanici tepelné energie ze dne 21. 8. 2012	

1.5	Nájemní smlouvy	
	Pronajímatel	Nájemce
	statutární město Zlín	Teplo Zlín, a.s.
1	Nájemní smlouva č. 1600070932 ze dne 20.8.2007 – pronájem části pozemku p.č. 487/2, ost. plocha o výměře 4 m <sup>2</sup> pro umístění předávací stanice k domu čp. 4310 ve Zlíně, Potoky vč. dodatku č. 1/09 ze dne 14.12.2009 – za úplatu	
2	Nájemní smlouva č. 1600070931 ze dne ze dne 20.8.2007 – pronájem části pozemku p.č. 487/1, ost. plocha o výměře 11 m <sup>2</sup> pro umístění předávací stanice k domu čp. 4314 ve Zlíně, Potoky vč. dodatku č. 1/09 ze dne 14.12.2009 – za úplatu	
3	Nájemní smlouva č. 1600090463 ze dne 9.3.2009 na pronájem části pozemku p.č. 3020/10 a p.č. 3020/4 o výměře 20 m <sup>2</sup> pro pokládku komunikačního kabelu – propojení objektů č.p. 4100 a čp. 1956 v okruhu VS Kúty - za úplatu	
4	Smlouva o podmínkách provozování, správy, odpovědnosti za škody a financování oprav dětských hřišť na objektech technické vybavenosti ze dne 31. 1. 2011	

1.6	Dohody o sdružení zadavatelů	
	společný zadavatel	
	statutární město Zlín	Teplo Zlín, a. s.
1	Dohoda o sdružení zadavatelů za účelem jejich společného postupu při zadání nadlimitní veřejné zakázky na dodávky „Nákup elektrické energie pro statutární město Zlín, jeho příspěvkové organizace a společnosti s majetkovou účastí města Zlína“ formou otevřeného řízení pro rok 2016, schválená RMZ dne 20.7.2015, pod čj. 42/15R/2015	
2	Dohoda o sdružení zadavatelů za účelem jejich společného postupu při zadání nadlimitní veřejné zakázky na dodávku „Dodávka zemního plynu pro statutární město Zlín, jeho příspěvkové organizace a společnosti s majetkovou účastí města Zlína“ formou otevřeného řízení pro rok 2016, schválená RMZ dne 20.7.2015, pod čj. 41/15R/2015	
3	Dohoda o sdružení zadavatelů za účelem jejich společného postupu při zadání veřejné zakázky na služby „Výběr mobilního operátora pro hlasové a datové služby pro statutární město Zlín a jeho společnosti a organizace“ formou zjednodušeného podlimitního řízení, schválená RMZ dne 2. 3. 2015, čj. 95/5R/2015	
4	Dohoda o přistoupení k Rámcové smlouvě o prodeji zboží a poskytování služeb Vodafone OneNet č. 016447 ze dne 1.9.2015	

1.7 Smlouva o zřízení věcného břemene, služebnosti	
Povinný	Oprávněný
statutární město Zlín	Teplo Zlín, a.s.
1	<p>Smlouva o zřízení úplatné služebnosti v budově č.p. 1739, která je součástí parcely p.č. st. 4835/1 v obci a k.ú. Zlín spočívá v právu zřízení a provozování technologické části horkovodní předávací stanice vč. rozvodů, měření a regulace a komunikačního propojení a to v místnosti o výměře 6 m<sup>2</sup> nacházející se v budově č.p. 1739 za účelem jejího provozu, oprav, údržby, rekonstrukce a modernizace včetně navazujících tepelných rozvodů ze dne 16. 4. 2015, právní účinky vkladu 28. 4. 2015.</p> <p>K 31. 12. 2015 uzavřeno celkem:</p> <ul style="list-style-type: none"> <li>• 72 ks Smluv o zřízení věcného břemene s právem vstupu – bezúplatných</li> <li>• 5 ks Smluv o zřízení věcného břemene – úplatných</li> </ul>
2	<p>Smlouva o zřízení úplatného věcného břemene pozemkové služebnosti spočívající v právu zřídit a provozovat na služebných pozemcích rozvody a dále vstupovat a vjíždět na služebné pozemky v souvislosti se zřízením, stavebními úpravami, opravami, provozováním a odstraněním tepelných rozvodů v okruhu výměňkové stanice VS VA Družstevní Jižní svahy, Zlín na pozemcích p.č. 2001/1, 2001/16, 2001/17, 2001/18, parc. č. 4127 k.ú. Zlín ze dne 16. 2. 2015 právní účinky vkladu 25. 2. 2015, K 31. 12. 2015 uzavřeno celkem:</p> <ul style="list-style-type: none"> <li>• vodovodní přípojky 4 ks</li> <li>• tepelné rozvody 17 ks</li> </ul>

1.8 Smlouva o smlouvě budoucí o zřízení úplatného věcného břemene pozemkové služebnosti	
Povinný	Oprávněný
statutární město Zlín	Teplo Zlín, a.s.
1	Právo bezúplatného/úplatného užívání prostor předávací stanice tepla a chladu v objektu Kongresového centra Zlín čp. 5556, které spočívá v povinnosti strpět, aby vlastník a provozovatel technologie předávací stanice mohl vstoupit do prostor, kde je stanice umístěna za účelem jejího provozování, údržby a oprav, vč. navazujících tepelných rozvodů
2	Právo bezplatného/úplatného užívání pozemku p. č. 487/1 k.ú. Zlín – přeložka tepelného kanálu k výměňkové stanici Potoky čp. 4318 ze dne 26. 4. 2012, které spočívá v právu vstupu na pozemek
3	Právo bezplatného/úplatného užívání pozemku p. č. 2001/1 k. ú. Zlín – stavba tepelného kanálu (propojení) objektu čp. 4549 a čp. 4550 Jižní svahy, Zlín ze dne 1. 11. 2013
4	Smlouva o budoucí smlouvě o zřízení úplatného věcného břemene pozemkové služebnosti spočívající v právu oprávněného provést stavbu tepelného kanálu v okruhu výměňkové stanice VS VB Nad Stráněmi Jižní svahy, Zlín na pozemcích p.č. 4125/3, 4125/4, 2001/32, 2001/11, 2001/10, 2001/12, 2001/13, 2001/14, 4124 k.ú. Zlín a přístupu k tomuto zařízení za účelem provozování, údržby, oprav a rekonstrukce ze dne 24. 11. 2014.

1.9	Smlouvy o výpůjčce	
	Půjčitel	Vypůjčitel
	statutární město Zlín	Teplo Zlín, a.s.
1	Bezúpl. výpůjčka části poz. p.č. 3333/2 - 15 m <sup>2</sup>	Bartošova čtvrť 5650 parkovací stání
2	Bezúpl. výpůjčka části spol.prostor	Gahurova č. 5289 pro umístění předávací stanice
3	Bezúpl. výpůjčka části poz. p.č. 4046/1, 4046/7, 4052/1, 4052/4 - 200 m <sup>2</sup>	Obeciny uložení TK
4	Bezúpl. výpůjčka části poz. p.č. 1687.p.č. 1610/2 71m <sup>2</sup>	pro VS a rozšíření zpevněné plochy Bart. čtvrť 461
5	Bezúpl. výpůjčka části poz.p.č. 3029/15	přístup k OPS Sokolská 3938 – 20 m <sup>2</sup>
6	Bezúpl. výpůjčka části poz.p.č. 1990/21	přístup pro VS Okružní 4695 – 40 m <sup>2</sup>
7	Bezúpl. výpůjčka části p.č. 3029/3	přístup k OPS Sokolská 3913 - 5 m <sup>2</sup>
8	Bezúpl. výpůjčka části p.č. 2801/48	parkování VS 5 JS - 76 m <sup>2</sup>
9	Bezúpl. výpůjčka části střechy o výměře 1,5 m <sup>2</sup>	na umístění antény byt.dům Kamenná čp. 3854
10	Bezúpl. výpůjčka části pozemků dle smlouvy o výpůjčce č. 1600110254	pro uložení tepelných kanálů
11	Bezúpl. výpůjčka části pozemku par. č. 1990/61 a p. č. 1990/64 o výměře 80 m <sup>2</sup>	- parkovací stání u VS „VC“ Jižní svahy
12	Bezúpl. výpůjčka části pozemku p. č. 2001/16 o výměře 28 m <sup>2</sup>	– 2 ks parkovacích stání u VS VA Jižní svahy
13	Bezúpl. výpůjčka části pozemku p. č. 2801/88 o výměře 74 m <sup>2</sup>	– 7 ks parkovacích stání u VS Středová 4786 (II. segment)
14	Bezúpl. výpůjčka části pozemku p. č. 2801/1 o výměře 15 m <sup>2</sup>	- vybudování nástřešku pro nebytový prostor Středová 4786
15	Bezúpl. výpůjčka části pozemku p.č. 2001/14 o výměře 56 m <sup>2</sup>	- příjezdová komunikace ke garážím Družstevní 4651
16	Bezúpl. Výpůjčka části pozemku p. č. 3029/6 o výměře 50 m <sup>2</sup>	- pro umístění zařízení staveniště od 20.6.2015 po dobu provádění stavebních prací
17	Výpůjčka části pozemku p.č. 3029/6	ostatní plocha, ostatní komunikace o výměře 50 m <sup>2</sup> z důvodu pro umístění zařízení staveniště a přístup ke skladce materiálu při rekonstrukci teplovodních rozvodů v okruhu výměňkové stanice VS Sokolská 3912. Smlouva o výpůjčce ze dne 19. 6. 2015 se uzavírá na dobu určitou a to na tři měsíce a počíná běžet dnem 20. 6. 2015 – ukončena .
18	Výpůjčka části pozemku p.č. 1990/53	ostatní plocha, ostatní komunikace o výměře 7 m <sup>2</sup> z důvodu vybudování nového přístupu do výměňkové stanice VS VD Luční, Zlín v budově bez č.p., která je součástí pozemku p.č. st. 6638/3 k.ú. Zlín na základě smlouvy o výpůjčce ze dne 18. 12. 2015.
19	Výpůjčka části pozemku p.č. 4583	ostatní plocha, jiná plocha o výměře 3 m <sup>2</sup> z důvodu vybudování a užívání přístupového schodiště a podesty k novému vstupu do prostor výměňkové stanice VS VA Družstevní, Zlín v budově, která je součástí pozemku p.č. st. 6044 k.ú. Zlín na základě smlouvy o výpůjčce ze dne 18. 12. 2015.

1.10	Smlouva o právu provést stavbu	
1	Vyjádření souhlasu vlastníka pozemku s realizací a trvalým umístěním stavby „Stezka pro chodce a cyklisty, propojení Čepkov-JS“ ze dne 29.9.2015	



**2. Smluvní vztahy mezi osobou ovládanou a ostatními osobami ovládanými stejnou ovládací osobou k datu 31. 12. 2015 (platné i nově uzavřené)**

2.1	Smlouvy o dodávce tepelné energie	
	Dodavatel	Odběratel
	Teplo Zlín, a. s.	
1	Smlouva č. 003/1/02 od 1. 1. 2002	Správa domů Zlín, spol. s r. o.
2	Smlouva č. 283/1/03 od 1.7.2003	Bytové družstvo Podlesí
3	Smlouva č. 035/1/11TE od 1.4.2011	Nemovitosti města Zlína, spol. s r. o.
4	Smlouva č. 034/1/11/TE od 1.4.2011	Nemovitosti města Zlína, spol. s r. o.
5	Smlouva č. 134/1/06 od 1.1.2006	ZŠ Zlín, Okružní 4685, příspěvková organizace
6	Smlouva č. 138/1/02 od 1.1.2002	MŠ Zlín, Česká 4790, příspěvková organizace
7	Smlouva č. 139/1/02 od 1.1.2002	MŠ Zlín, Budovatelská 4819, příspěvková organizace
8	Smlouva č. 141/1/02 od 1.1.2002	MŠ Zlín, Družstevní 4514, příspěvková organizace
9	Smlouva č. 144/1/07 od 1.10.2007	MŠ Zlín, Kúty 1963, příspěvková organizace
10	Smlouva č. 146/1/02 od 1.1.2002	MŠ Zlín, Slovenská 1808, příspěvková organizace
11	Smlouva č. 277/1/03 od 1.1.2003	MŠ Zlín, Luční 4588, příspěvková organizace
12	Smlouva č. 103/1/15TE od 1.10.2015	MŠ Zlín, Dětská 4698, příspěvková organizace
13	Smlouva č. 104/1/15TE od 1.10.2015	ZŠ praktická a ZŠ speciální Zlín, Středová 4694
14	Smlouva č. 471/1/09 od 1.3.2009	MŠ Zlín, Santražiny 4224, příspěvková organizace
15	Smlouva č. 482/1/09 od 1.9.2009	ZŠ Komenského I., Zlín, Havlíčkovo nábř. 3114, příspěvková organizace
16	Smlouva č. 483/1/09 od 1.9.2009	ZŠ Komenského II., Zlín, Havlíčkovo nábř. 2567, příspěvková organizace
17	Smlouva č. 102/2/07 od 1.1.2007	Dům dětí a mládeže Astra Zlín, Tyršova 801, příspěvková organizace

Na základě uvedených smluv o dodávce tepelné energie uzavřených mezi smluvními stranami na dobu neurčitou byly společností v roce 2015 zajišťovány dodávky tepelné energie pro vytápění a přípravu teplé vody do nebytových objektů v majetku SMZ za smluvní ceny podléhající regulaci podle cenových rozhodnutí ERÚ, které jsou shodné pro všechny odběratele tepelné energie z distribuční sítě společnosti

2.2	Smlouvy na poskytnutí služeb	
	Dodavatel	Odběratel
	Technické služby Zlín, s.r.o.,	
	Teplo Zlín, a.s.	
1	Smlouva o odstranění směsného komunálního a tříděného odpadu č. 3423/602/15 N ze dne 31.12.2014	
2	Smlouva o odstranění odpadu na skládku Suchý důl č. 112/632/04/8SK ze dne 31.5.2004	

2.3	Smlouva na poskytnutí služeb	
	Dodavatel	Odběratel
	Teplo Zlín, a. s.	
	Bytové družstvo Podlesí	
1	Smlouva o zajištění oprav v nájemních bytových jednotkách a společných částí domu ze dne 10. 2. 2011 vč. dodatku č. 1 ze dne 23. 1. 2012	

2.4	<b>Smlouvy o úhradě nákladů za spotřebu vody</b>	
	Poskytovatel	Příjemce
	Bytové družstvo Podlesí	Teplo Zlín, a.s.
1	Smlouva o úhradě nákladů za spotřebu studené vody pro provoz technologie předávací stanice ze dne 2. 1. 2014	

2.5	<b>Smlouva o spolupráci</b>	
1	Stanovení pravidel při procesu zadání a pořízení studie spoluspalování odpadu ve formě TAP z tříděného odpadu mezi společnostmi Alpiq Generation (CZ) s. r. o., SMZ, Teplo Zlín, a. s. a Technické služby Zlín, s r. o. ze dne 9. 1. 2014 a 8. 10. 2014	

## Čl. IV Jiné právní úkony a opatření

Představenstvu společnosti nejsou známy žádné právní úkony, jež by byly učiněny v období od 1. 1. 2015 do 31. 12. 2015 v zájmu propojených osob, ani žádná opatření, která byla v zájmu nebo na popud těchto osob přijata nebo uskutečněna ovládanou osobou.

## Čl. V Vyjádření statutárního orgánu ovládané osoby

S ohledem na uzavřené smlouvy a to jak mezi ovládanou a ovládající osobou a osobami propojenými v účetním období od 1. 1. 2015 do 31. 12. 2015 je zřejmé, že mezi společnostmi jako ovládanou osobou a ovládající osobou a ostatními propojenými osobami, nebyly v předmětném účetním právní jednání, která by měla za následek pro společnost újmu nebo nepřiměřenou výhodu. Společnosti nevznikl ani závazek na dodatečné vzájemné vyrovnání ve vztahu k těmto osobám.

Na popud ovládající osoby nebyly v účetním období od 1.1.2015 do 31.12.2015 učiněna žádná jednání.

Představenstvo v návaznosti na posouzení vzájemných vztahů mezi ovládanou osobou, osobou ovládající a osobami propojenými konstatuje, že společnosti jako osobě ovládané nevznikla v účetním období od 1.1.2015 do 31.12.2015 jakákoliv újma, kterou by bylo třeba vyrovnat.

Představenstvo má za to, že v rámci vztahů mezi společnostmi a ovládající osobou popř. mezi osobami ovládanými stejnou ovládající osobou ovládající společnost převažují jednoznačně výhody. Činnost pro tyto osoby představuje na jedné straně pro společnost obchodní příležitost a na druhé straně je garantována dostupnost kvalitní služby dodávek tepelné energie za přiměřenou cenu tzn. je garantována a to i díky vlivu ovládající osoby cenová dostupnost těchto služeb ze strany společnosti.

Díky vlastnické struktuře a vlivu ovládající osoby nehrozí výpadky v těchto službách a společnost je považována za partnera v oblasti dodávek služeb, které lze na úrovni obce označit za strategické.

Jako riziko vnímá představenstvo především možné externí vlivy související s alternativními dodávkami tepelné energie namísto centrálního zásobování, kdy se na úrovni jak ovládající osoby tak i nadřazené územně samosprávné složky řeší možné variety pro zajištění zásobování území města teplem.

## Čl. VI Závěr

Tato zpráva byla zpracována představenstvem společnosti Teplo Zlín a.s., jakožto ovládané osoby, která je povinna zpracovat výroční zprávu a tato zpráva o vztazích mezi propojenými osobami bude přiložena k výroční zprávě za rok 2015.

Ve Zlíně, dne 29. 3. 2016

Za představenstvo společnosti Teplo Zlín, a. s.



.....  
předseda představenstva

# ZPRÁVA DOZORČÍ RADY AKCIOVÉ SPOLEČNOSTI

## Teplo Zlín, a.s.

Dozorčí rada společnosti Teplo Zlín, a.s. v souladu s ustanovením § 447 zákona o obchodních společnostech a družstev při výkonu své působnosti podává své vyjádření k účetní závěrce a návrhu na rozdělení zisku za rok 2015.

Dozorčí rada společnosti Teplo Zlín, a.s. předkládá toto své vyjádření a stanovisko za účetní období roku 2015 pro účely přijetí rozhodnutí náležejících do působnosti valné hromady.

**Dozorčí rada pracovala k rozvahovému dni 31. 12. 2015 ve složení:**

Dozorčí rada	
Předseda	Bronislav Janda – den vzniku funkce dne 10.3.2015
Členové	Zdeněk Hábl
	Radomír Rafaja
	Miroslava Pagáčová
	Libor Brauner

### I. PŘEZKUMNÁ ČINNOST

#### 1. Vyjádření k účetní závěrce za rok 2015

Dozorčí rada přezkoumala řádnou účetní závěrku za účetní období roku 2015 sestavenou k rozvahovému dni 31.12.2015. Dozorčí rada konstatovala, že účetní závěrka odpovídá skutečnému stavu hospodaření společnosti a její finanční situaci. Účetnictví společnosti je vedeno v souladu s obecně závaznými právními předpisy. Oprávnění členů dozorčí rady nahlížet do dokladů a záznamů týkajících se činnosti společnosti, nebylo ze strany představenstva nebo zaměstnanců společnosti jakkoliv omezeno.

Dozorčí rada proto konstatuje, že účetní závěrka za účetní období roku 2015 byla sestavena v souladu s právními předpisy a byla sestavena na základě řádně vedeného účetnictví.

Dozorčí rada současně konstatuje, že účetní závěrka byla ověřena nezávislým auditorem KM Audit, s.r.o., který se k účetní závěrce vyjádřil takto:

**K účetní závěrce společnosti za rok 2015 – účetní závěrka podává věrný a poctivý obraz aktiv a pasiv společnosti Teplo Zlín, a.s. k 31.12.2015 a nákladů, výnosů a výsledků jejího hospodaření a peněžních toků za rok 2015 v souladu s českými účetními předpisy.**

#### 2. K výroční zprávě společnosti a zprávě představenstva o podnikatelské činnosti a stavu jejího majetku

Dozorčí rada se seznámila s výroční zprávou společnosti sestavenou představenstvem společnosti za rok 2015, včetně zprávy představenstva o podnikatelské činnosti společnosti a stavu jejího majetku.

Dozorčí rada konstatuje, že výroční zpráva byla sestavena v souladu se zákonem o účetnictví a obsahuje přílohy tímto zákonem vyžadované. Zpráva představenstva o podnikatelské činnosti společnosti a stavu jejího majetku vystihuje v bodech podnikatelskou činnost společnost a popisuje nakládání společnosti s jejím majetkem. Dozorčí rada nemá vůči výroční zprávě ani zprávě představenstva o podnikatelské činnosti společnosti a stavu jejího majetku žádné výhrady.

Dozorčí rada současně konstatuje, že k výroční zprávě se vyjádřil i nezávislý auditor KM Audit, s.r.o., který konstatoval:

**Informace uvedené ve výroční zprávě Teplo Zlín, a.s. k 31.12.2015 jsou ve všech významných ohledech v souladu s účetní závěrkou.**

### **3. Přezkoumání návrhu představenstva na rozdělení zisku**

Dozorčí rada na svém zasedání konaném dne 27.4.2015 přezkoumala návrh představenstva na rozdělení zisku za období roku 2015, který představenstvo schválilo na svém zasedání dne 21.4.2015 a sděluje, že k návrhu představenstva, aby se ziskem za rok 2015 ve výši Kč 3.388.931,43 bylo naloženo tak, že část zisku ve výši 2.818.931,43 Kč bude převedena na účet nerozděleného zisku, část ve výši 170.000,-Kč bude přidělena do rezervního fondu a zbývající část ve výši 400.000,-Kč bude přidělena do sociálního fondu nemá výhrady.

## **II. KONTROLNÍ ČINNOSTI**

Dozorčí dále konstatuje, že za dobu od 16.2.2015, kdy bylo složení dozorčí rady obměněno tj. byl snížen počet členů dozorčí rad z 6 na 5 a byli zvoleni tři noví členové dozorčí rady, se dozorčí rada zabývala činností společnosti a neshledala, že by byla podnikatelská činnost společnosti realizována v rozporu právními předpisy a stanovami. Dozorčí rada konstatuje, že jí není známo, že by společnost nedodržovala obecně závazné právní předpisy, nebo že by neplnila své závazky ze smluvních vztahů.

Dozorčí rada konstatuje a to zejména vzhledem k předloženým podkladům tj. výroční zprávě a zprávě auditora společnosti o ověření účetní závěrky za rok 2015, že má za to, že:

- účetnictví je vedeno v rozsahu vyžadovaném zákonem o účetnictví a ostatními právními předpisy
- účetnictví je vedeno správně, úplně a způsobem zaručujícím trvanlivost účetních záznamů

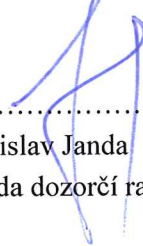
Dozorčí rada doporučuje valné hromadě resp. jedinému akcionáři vykonávajícímu působnost valné hromady společnosti týkající se účetního roku 2015, aby:

- schválil výroční zprávu společnosti za rok 2015 a to včetně řádné účetní závěrky, sestavené k rozvahovému dni 31.12.2015,
- schválil návrh představenstva na rozdělení zisku,

- vzal na vědomí tuto zprávu dozorčí rady.

Ve Zlíně dne 27.4.2016

Za dozorčí radu:



.....

Bronislav Janda  
předseda dozorčí rady