



VÝROČNÍ ZPRÁVA
za rok 2016

OBSAH

Úvodní slovo ředitele společnosti	2
Základní identifikační údaje	3
Předmět podnikání společnosti	4
Orgány společnosti	5
Zpráva představenstva o podnikatelské činnosti a stavu jejího majetku	
• provozní činnost	7
• investiční činnost	10
• dodávky tepelné energie	10
Informace o skutečnostech, které nastaly až po rozvahovém dni	12
Informace o předpokládaném vývoji činnosti účetní jednotky	12
Informace o aktivitách v oblasti ochrany životního prostředí	13
Informace o pracovněprávních vztazích	13
Organizační složky	14
Závěr	14
Zpráva auditora o ověření účetní závěrky a výroční zprávy	
Účetní závěrka	
Zpráva o vztazích za účetní období roku 2016	
Zpráva dozorčí rady	

ÚVODNÍ SLOVO ŘEDITELE SPOLEČNOSTI

Teplo Zlín, a.s. již 20 let zajišťuje distribuci tepelné energie do více než 15 000 domácností ve Zlíně, což představuje bezmála polovinu obyvatel města. Skutečnost, že je společnost ze 100% vlastněna statutárním městem Zlín, dokládá, že si vedení města uvědomuje důležitost této oblasti pro kvalitu života jeho obyvatel. S tím souvisí i velká míra odpovědnosti společnosti Teplo Zlín, a.s. za plynulé, komfortní zásobování teplem, stejně jako za udržení stabilní a přijatelné cenové úrovně. Lze říci, že tyto cíle byly v roce 2016 beze zbytku naplněny.

Zároveň byl tento rok specifický nejrozsáhlejšími změnami ve vedení společnosti, ke kterým od jejího založení došlo. V souvislosti s odchody do důchodu došlo k personálním změnám na pozicích ředitele společnosti a ekonomického náměstka. Nové vedení následně přistoupilo k reorganizaci, jejíž součástí bylo mimo jiné i snížení počtu zaměstnanců z původních 41 na stávající počet 34. Zároveň byl nově zřízen obchodní útvar zodpovědný za organizaci obchodních činností a komunikaci s veřejností.

Součástí reorganizace se stala také opatření v oblasti účetnictví, kdy na doporučení auditora a na základě znaleckého posudku byl proveden jednorázový odpis technicky dožitého majetku, a to zejména tepelných kanálů starších 30 let. Tyto mimořádné operace sice ovlivnily hospodářský výsledek jednorázovou ztrátou ve výši 17 mil. Kč, zároveň však vedou ke snížení odpisové zátěže budoucích let a tím umožňují, aby příští investice do nutných rekonstrukcí majetku neměly negativní vliv na cenu tepelné energie.

Také z hlediska hospodaření lze rok 2016 považovat za úspěšný. Díky reorganizačním opatřením se podařilo dosáhnout výrazného snížení stálých nákladů. Zároveň se začalo projevovat úsilí vynaložené v předchozích letech na technické zhodnocování distribuční sítě v podobě úspor na tepelných ztrátách i na spotřebě elektrické energie. Právě tyto efekty, ve spojení s mírným překročením plánu prodeje, umožnily společnosti eliminovat nepříznivý vývoj výsledné ceny tepelné energie z primárního zdroje a konečné ceny pro své odběratele naopak snížit. Zároveň byla snížena i předběžná cena pro rok 2017.

Stabilizace, případně postupné snižování cen spolu s udržením spolehlivých dodávek, profesionální komunikace s odběrateli a rozvoj souvisejících služeb jsou hlavními prioritami i pro další období činnosti společnosti Teplo Zlín, a.s.

Ing. Pavel Mačák
ředitel společnosti

ZÁKLADNÍ IDENTIFIKAČNÍ ÚDAJE

Obchodní firma: Teplo Zlín, a. s.
Sídlo: Družstevní 4651, 760 05 Zlín
Identifikační číslo: 25321226
Daňové identifikační číslo: CZ25321226
Právní forma: akciová společnost

Základní kapitál
k 1. 1. 2016 236 502 000,-- Kč
k 31. 12. 2016 236 502 000,-- Kč

Splaceno: 100 %
Akcionář: statutární město Zlín

Zápis firmy v OR: vedená u Krajského soudu v Brně, sp. zn. B 2201 ze dne 17. prosince 1996

Akcie:	1 ks akcie na jméno ve jmenovité hodnotě	117 600 000,-- Kč
	1 ks akcie na jméno ve jmenovité hodnotě	60 000 000,-- Kč
	1 ks akcie na jméno ve jmenovité hodnotě	34 800 000,-- Kč
	2 ks akcie na jméno ve jmenovité hodnotě	8 000 000,-- Kč
	15 ks akcie na jméno ve jmenovité hodnotě	400 000,-- Kč
	9 ks akcie na jméno ve jmenovité hodnotě	200 000,-- Kč
	1 ks akcie na jméno ve jmenovité hodnotě	160 000,-- Kč
	2 ks akcie na jméno ve jmenovité hodnotě	40 000,-- Kč
	14 ks akcie na jméno ve jmenovité hodnotě	4 000,-- Kč
	15 ks akcie na jméno ve jmenovité hodnotě	400,-- Kč

v listinné podobě, veřejně neobchodovatelné, vydané 20. 9. 2005.

PŘEDMĚT PODNIKÁNÍ SPOLEČNOSTI

1. Podnikání v oblasti upravené zák. č. 458/2000 Sb., o podmínkách podnikání a o výkonu státní správy v energetických odvětvích a o změně některých zákonů (**energetický zákon**) v platném znění na základě licence:

sk. 32 - rozvod tepelné energie

sk. 31 - výroba tepelné energie

sk. 11 - výroba elektřiny

2. Podnikání v oblasti upravené zák.č.455/1991 Sb., o živnostenském podnikání (**živnostenský zákon**) v platném znění - živnostenská oprávnění:

- Opravy silničních vozidel – přerušení živnosti od 2. 10. 2014 do 31. 12. 2099
- Montáž, opravy, revize a zkoušky elektrických zařízení
- Vodoinstalatérství, topenářství
- Výroba tepelné energie a rozvod tepelné energie, nepodléhající licenci, realizovaná ze zdrojů tepelné energie s instalovaným výkonem jednoho zdroje nad 50 kW
- Výroba, obchod a služby neuvedené v přílohách 1 až 3 živnostenského zákona
Obory činnosti:
 - Výroba měřicích, zkušebních, navigačních, optických a fotografických přístrojů a zařízení
 - Velkoobchod a maloobchod
 - Realitní činnost, správa a údržba nemovitostí
 - Pronájem a půjčování věcí movitých
 - Poradenská a konzultační činnost, zpracování odborných studií a posudků
 - Poskytování technických služeb
 - Opravy a údržba potřeb pro domácnost, předmětů kulturní povahy, výrobků jemné mechaniky, optických přístrojů a měřidel
- Výroba, instalace, opravy elektrických strojů a přístrojů, elektronických a telekomunikačních zařízení

ORGÁNY SPOLEČNOSTI

Valná hromada

Působnost valné hromady vykonává jediný akcionář prostřednictvím RADY MĚSTA ZLÍNA (dále jen RMZ) - ke dni vydání výroční zprávy pracovala RMZ ve složení :

MUDr. Miroslav Adámek	primátor statutárního města Zlína
Ondřej Běťák	náměstek primátora
RNDr. Bedřich Landsfeld	náměstek primátora
Ing. et Ing. Jiří Korec	náměstek primátora
Josef Novák	uvolněný člen Rady města Zlína
Mgr. Patrik Kamas	náměstek primátora
Bc. Kateřina Francová	náměstkyně primátora
Jana Bazelová	členka Rady města Zlína
Ing. Lenka Horáková	členka Rady města Zlína
František Pilka	člen Rady města Zlína
Mgr. Pavel Stojar	člen Rady města Zlína

Představenstvo společnosti

Funkci statutárního orgánu vykonává představenstvo, které má čtyři členy a k rozvahovému dni 31. 12. 2016 i ke dni vydání výroční zprávy pracovalo ve složení:

Ing. Jaroslav Kulhánek	člen představenstva, den vzniku členství 16.2.2015 (předseda představenstva - zvolen dne 17.3.2015)
Mgr. Patrik Kamas	člen představenstva, den vzniku členství 1.1.2016
Mgr. Pavel Chwaszcz	člen představenstva, den vzniku členství 1.1.2016
Michal Čížek	člen představenstva, den vzniku členství 16.2.2015

Dozorčí rada společnosti

Dozorčí rada měla pět členů, k rozvahovému dni 31. 12. 2016 pracovala ve složení:

Bronislav Janda	člen - den vzniku členství 16.2.2015 (předseda - zvolen dne 10.3.2015)
Zdeněk Hábl	člen - den vzniku členství 16.2.2015
Radomír Rafaja	člen - den vzniku členství 16.2.2015 (statutární město Zlín - člen ZMZ)
Miroslava Pagáčová	členka - den vzniku členství 20.7.2014
Libor Brauner	člen - den vzniku členství 20.7.2014

Ke dni vydání výroční zprávy pracovala dozorčí rada ve složení:

Bronislav Janda	člen - den vzniku členství 16.2.2015 (předseda - zvolen dne 10.3.2015)
Zdeněk Hábl	člen - den vzniku členství 16.2.2015
Radomír Rafaja	člen - den vzniku členství 16.2.2015 (statutární město Zlín - člen ZMZ)

ZPRÁVA PŘEDSTAVENSTVA O PODNIKATELSKÉ ČINNOSTI SPOLEČNOSTI A STAVU JEJÍHO MAJETKU

PROVOZNÍ ČINNOST

Hlavním předmětem podnikání společnosti jsou činnosti na základě licencí udělených Energetickým regulačním úřadem a živnostenských oprávnění pro kotelny nad 50 kW pro zajištění dodávek tepelné energie pro vytápění a přípravu teplé vody odběratelům v regionu města Zlína.

Tepelná zařízení provozovaná ke dni 31. 12. 2016

I. Technologie celkem 427 předávacích stanic o výkonu 235,602 MW, z toho:

- 113 horkovodních stanic
- 6 parních stanic
- 308 objektových teplovodních stanic

II. Technologie 9 domovních plynových kotelen s instalovaným výkonem 0,6785 MW

umístěna v objektech ve vlastnictví statutárního města Zlín a společenství vlastníků jednotek

III. Technologie 1 předávací stanice chladu o výkonu 0,582 MW

umístěná v objektu Kongresového centra Zlín

IV. Rozvodné tepelné sítě - teplovodní rozvody o celkové délce 24,913 km

Dodávky tepelné energie z distribuční sítě Tepla Zlín, a.s. jsou uskutečňovány prostřednictvím teplovodních rozvodů umístěných na pozemcích jiných vlastníků a z části vnitřními teplovodními rozvody v objektech třetí osoby po místo předání tepelné energie.

Provoz výroby a distribuce tepelné energie

Hlavním úkolem provozu výroby a distribuce tepelné energie je zajištění plynulého, bezporuchového a hospodárného provozu energetických zařízení při dodržení předepsaných dodávkových norem pro vytápění a přípravu teplé vody a maximální zapojení dispečinku pro dálkové monitorování stavu a řízení technologií předávacích stanic.

Bezpečný a bezporuchový provoz energetických zařízení je zajišťován pravidelnými preventivními prohlídkami, údržbou a opravami technologického zařízení, chemickým čištěním ohřivačů, revizemi technologického zařízení a tepelných kanálů s cílem odhalit a odstranit příčiny poruch. Celoroční zajištění havarijní služby, servisování bytových stanic Meibes a zajištění servisu energetických zařízení ve vlastnictví jiných osob. Veškeré služby jsou zajišťovány vnitropodnikovou údržbou a dodavatelsky.

Přijatá opatření vedoucí ke snižování energetické náročnosti a optimalizaci provozu předávacích stanic:

- instalace snímačů diferenčního tlaku s možností regulace otáček oběhových čerpadel v závislosti na snímaném tlaku a poloze regulačních ventilů
- pokračování v instalacích letních a nových zimních čerpadel za účelem snížení nákladů na čerpací práci v přechodném a letním období
- přehodnocení ekvitermních křivek topných okruhů v závislosti na sníženém odběru tepla po zateplení budov a tím snižování tepelných ztrát v rozvodech
- rekonstrukce ztrátových teplovodů

Veškerá realizovaná opatření vedoucí ke snižování energetické náročnosti provozovaného energetického zařízení jsou realizována v zájmu zkvalitnění dodávek tepelné energie, a to při dodržení optimálního provozu.

Oblast metrologie

Trvalým úkolem v oblasti měření spotřeby tepelné energie je pravidelné ověřování správnosti měření u 486 ks provozovaných měřičů tepelné energie včetně kontroly jejich zapojení na všech odběrných místech s cílem minimalizovat tepelné ztráty jako rozdíl mezi nakoupenou a prodanou tepelnou energií.

V roce 2016 pokračovala modernizace měřidel výměnným způsobem za ultrazvukové včetně výměny snímačů teplot jako součást měřicího zařízení na energetickém zařízení, došlo ke kompletní výměně měřičů tepla v lokalitě výměníkové stanice VS VB Nad Stráněmi, Jižní svahy. Dále byly prováděny montáže měřičů pro třetí osoby.

Výroba elektrické energie

Již šestým rokem je v provozu fotovoltaická elektrárna umístěna na střeše správní budovy společnosti, která pokrývá z 1/3 spotřebu elektrické energie správní budovy. Výroba je zajišťována prostřednictvím 72 ks fotovoltaických panelů o výkonu 17,28 kWp. Jedná se o vedlejší činnost podnikání společnosti na základě udělené licence sk. 11 – výroba elektřiny.



V roce 2016 bylo vyrobeno ze sluneční energie celkem 16 129 kWh, ve finančním vyjádření Kč 214.308,--. Cena zeleného bonusu je stanovena v souladu s cenovým rozhodnutím ERÚ pro daný kalendářní rok, a to v závislosti na uvedení fotovoltaické elektrárny do provozu.

Dispečerský systém řízení

Dispečerský systém řízení je zajišťován prostřednictvím centrálního dispečinku ve dvousměrném provozu. Základní činností tohoto systému je nepřetržité sledování a vyhodnocování dálkově přenášených dat z objektových předávacích stanic a plynových kotelen, tj. snímané provozní parametry (teploty a tlaky) a havarijní stavy. Nedílnou součástí je i ovládání stanic (vypnutí nebo zapnutí dodávky tepla a teplé vody pro objekty) a nastavení ekvitermních křivek, výstupních teplot teplé vody aj. dle požadavků odběratelů. Prostřednictvím systému jsou přenášena data z měřičů tepla, vodoměrů a elektroměrů k dalšímu zpracování. Veškerá provozní data, změny nastavení v dodávkách tepelné energie i údaje z měřících zařízení jsou kompletně sledovány, evidovány a archivovány.

Prostřednictvím dispečerského pracoviště jsou monitorovány i předávací stanice, které nejsou v majetku společnosti, a to na základě smluvních ujednání.

Přenos dat je zajišťován optickým kabelem ve spolupráci s firmou poskytující datové služby, metalickým kabelem, bezdrátovým přenosem (Wi-Fi a rádiový datový sběr) včetně příslušných aplikací. Součástí technického vybavení dispečinku je monitorovací, řídicí a informační software MoRiS32.



Úsek BOZP a PO

Na jednotlivých provozech a útvech společnosti je věnována trvalá pozornost plnění povinností na úseku BOZP a PO. Plánované i namátkové kontroly byly zajišťovány v souladu se schváleným plánem pro rok 2016 na základě smluvního vztahu s externími odborníky.

Součástí prováděných kontrol bylo rovněž namátkové zjišťování požívání návykových látek s provedením dechové zkoušky s negativním výsledkem.

Z provedených kontrol nebyla předepsána žádná sankční opatření, drobné závady byly neprodleně odstraněny. O provedených kontrolách je veden zápis, který je ukládán jako součást dokumentace v sekretariátu společnosti.

V roce 2016 nebyl ve společnosti evidován žádný pracovní úraz.

INVESTIČNÍ ČINNOST

V roce 2016 byly investiční akce realizovány v souladu se schváleným plánem investičních akcí. Plánované akce byly zaměřeny zejména na rekonstrukce tepelných kanálů a centrálních výměňkových stanic a rozšíření měření a regulace.

K finančnímu krytí byly u všech realizovaných investičních akcí roku 2016 použity vlastní zdroje ve výši 29.149 tis. Kč.

Nejdůležitější realizované investiční akce v roce 2016

- První etapa rekonstrukce stávajících tepelných rozvodů v okruhu VS VB Nad Stráněmi. Na rekonstrukci bylo použito předizolované potrubí LÖGSTÖR RÖR série 2 s monitorovacím systémem vlhkosti NORDIC ukončeným v koncových krabicích. Rekonstrukce byla prováděna z důvodu špatného technického stavu a stáří stávajících rozvodů. Vzhledem k rozsahu akce je rekonstrukce rozdělena do dvou let a bude dokončena v roce 2017. Záměrem je snížení ztrát tepelné energie a zefektivnění dodávek tepelné energie do jednotlivých objektů.
- Rekonstrukce systému měření a regulace objektových předávacích stanic v okruhu výměňkové stanice VS VB Nad Stráněmi a VS Januštice.
- Rekonstrukce dožitých technologií výměňkových stanic VS 9 Jižní svahy, VS Štefánikova 4072 a Ševcovská 4064. Součástí je také rekonstrukce měření a regulace.

DODÁVKY TEPELNÉ ENERGIE

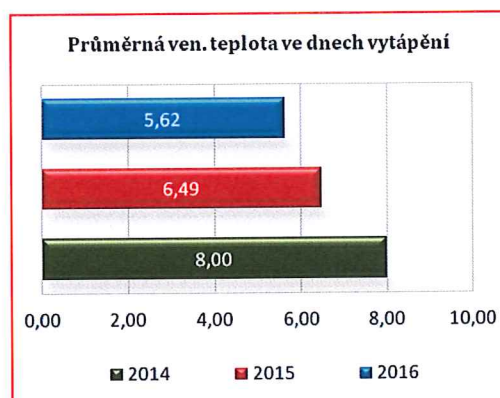
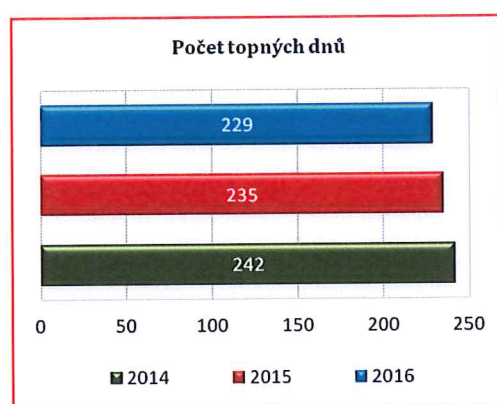
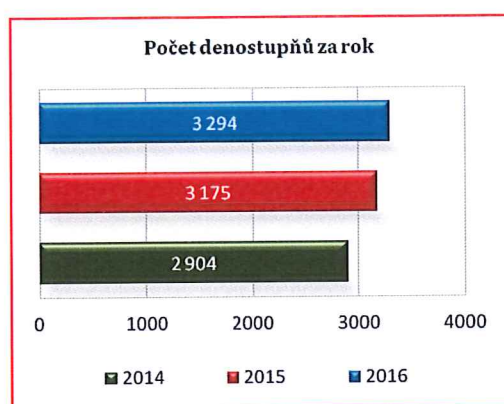
Teplo Zlín, a. s. v roce 2016 dodalo odběratelům tepelnou energii pro vytápění, přípravu teplé vody a chladu v celkovém množství **439 515 GJ ze tří cenových lokalit:**

Cenová lokalita	Roční množství
Dálkový zdroj město Zlín (CZT) vč. DK stř. 21, 23	438 065 GJ
Výměňková stanice Pošta Malenovice (CZT) stř. 271	1 076 GJ
Výměňková stanice chladu – Kongresové centrum Zlín stř. 235	374 GJ

Společnost k 31. 12. 2016 zajišťovala dodávky tepelné energie na základě 449 Smluv o dodávce tepelné energie pro 15 785 domácností s otápěnou plochou o výměře 1 075 456,54 m² a pro nebytové prostory s otápěnou plochou 105 305,99 m².

Mezi největší odběratele tepelné energie patří i nadále BUDOVATEL, stavební bytové družstvo a statutární město Zlín.

Pro rok 2016 společnost Teplo Zlín, a. s. kalkulovala předběžnou cenu na předpokládané množství prodeje tepelné energie v celkovém objemu 421 583 GJ. Průměrná venkovní teplota v roce 2016 se pohybovala okolo 5,6°C, což se projevilo zvýšením prodeje tepla o 4,25 %, tj. 17 932 GJ z plánovaného množství.



Ceny tepelné energie

Ceny tepelné energie se regulují způsobem věcného usměrňování cen v souladu se zák. č. 526/1990 Sb. o cenách, v platném znění. Závazný postup kalkulace ceny tepelné energie a podmínky pro její sjednávání je stanoveno v cenových rozhodnutích k cenám tepelné energie, které vydává Energetický regulační úřad (dále jen ERÚ).

Podmínky kalkulace cen tepelné energie pro dodávky od 1. 1. 2016 byly stanoveny cenovým rozhodnutím ERÚ č. 2/2013 ze dne 1. listopadu 2013, jehož závazné podmínky zůstaly v platnosti i pro rok

2016. Cena tepelné energie byla navýšena o DPH ve výši 15 %. Ceny tepelné energie z distribuční sítě Tepla Zlín, a.s. vyhlášené k 1. 1. 2016 nebyly v průběhu roku měněny.

Podle pravidel věcného usměrňování byla provedena výsledná kalkulace cen tepelné energie za rok 2016 a její dorovnání oproti předběžné ceně tepelné energie na skutečně uplatněné ekonomicky oprávněné náklady a skutečné množství tepelné energie za rok 2016.

V souladu s cenovými doložkami sjednanými ve smlouvách o dodávce tepelné energie došlo k dorovnání předběžné ceny na cenu výslednou - snížení výsledné ceny o 5,43 Kč/GJ bez DPH pro celkové dodané množství tepelné energie 438 065 GJ za rok 2016 u všech odběratelů tepelné energie v cenové lokalitě – stř. 21 dálkové topení město Zlín a stř. 23 domovní plynové kotelny. Cenová lokalita stř. 271 – pošta Malenovice a stř. 235 – výroba chladu Kongresové centrum Zlín není uvedena, jelikož se jedná vždy o 1 odběrné místo.

Přehled skutečné průměrné ceny tepelné energie za rok 2016 u dodávek z hlavního zdroje - centrální zdroj tepelné energie město Zlín (CZT – 1. cenová lokalita stř. 21, 23) ve srovnání s rokem 2015. Ceny jsou uvedeny bez DPH.

Centrální zdroj – dodávka pro region města Zlína	Rok 2016	Rok 2015	Index 2016/2015
Alpiq Generation (Zlín) s.r.o. vč. domovních kotelen - průměrná cena pro všechny odběratele	540,54 Kč/GJ	530,10 Kč/GJ	1,97

INFORMACE O SKUTEČNOSTECH, KTERÉ NASTALY AŽ PO ROZVAHOVÉM DNI

V období od 1. 1. 2017 do 9. 3. 2017 nenastaly žádné významné události ovlivňující pohled na účetní závěrku a finanční situaci společnosti.

INFORMACE O PŘEDPOKLÁDANÉM VÝVOJI ČINNOSTI ÚČETNÍ JEDNOTKY

Vzhledem k tomu, že společnost podniká v oblasti výroby a distribuce tepelné energie na území města Zlína a tento předmět činnosti je vázán na dodržování podmínek stanovených obecně závaznými právními předpisy, neočekává vedení společnosti v činnosti účetní jednotky výrazné změny. Problém však může nastat s případným masivnějším odpojováním odběratelů od soustavy centrálního zásobování tepelnou energií.

Důvody k odpojení a přechod na jiný způsob vytápění domů jsou rozdílné. Jako nejčastější důvod odpojení je uváděna cena tepla, která se může pro odběratele jevit jako nepřiměřeně vysoká. Domy odpojené od soustavy CZT si většinou zřizují vlastní domovní kotelny na zemní plyn, tepelná čerpadla nebo využijí možnosti blízkosti vedení horkovodu a jednájí o dodávce tepelné energie s vlastníkem horkovodní sítě bez podrobného ekonomicko-technického posudku, jehož výsledkem by mělo být objektivní posouzení způsobu vytápění a jeho úspor. Legislativa v současné době neřeší způsob stanovení podílu odpojených domů na provozních nákladech ani ekonomickou výhodnost odpojených domů. Nelze se v současné době ani opřít o zpracovanou územní energetickou koncepci z důvodu, že není součástí územního plánu a proto není závaznou pro všechny dotčené strany.

Odpojování jednotlivých domů od soustavy CZT se tak může projevit ve zvyšování podílu ztrát na celkové dodávce tepla, stávající energetická zařízení se stanou předimenzovanými a stálé náklady spojené s dodávkou tepelné energie povedou k nežádoucímu nárůstu ceny pro zbylé odběratele. Za takových podmínek by bylo velmi obtížné udržet současnou cenu tepelné energie a tento nepříznivý vývoj by mohl ovlivnit hospodaření společnosti v budoucích obdobích.

V roce 2016 nicméně nedošlo k odpojení žádného odběrného místa. Jejich počet se naopak zvýšil o 2,5% celkem na 449.

INFORMACE O AKTIVITÁCH V OBLASTI OCHRANY ŽIVOTNÍHO PROSTŘEDÍ

Společnost Teplo Zlín, a.s. nepatří mezi podnikatelské subjekty, jejichž činnost by měla výrazný dopad do oblasti životního prostředí, jelikož hlavním předmětem činnosti je distribuce tepelné energie. Společnost plní požadavky vyplývající z obecně závazných právních předpisů, zejména z oblasti odpadového hospodářství a ochrany veřejné zeleně.

INFORMACE O PRACOVNĚPRÁVNÍCH VZTAZÍCH

V roce 2016 společnost Teplo Zlín, a.s. zajišťovala svou činnost s průměrným ročním přepočteným počtem zaměstnanců 34,83, tj. osob pracujících na základě pracovní smlouvy. Evidenční stav zaměstnanců ve fyzických osobách k 31. 12. 2016 činil 34 zaměstnanců, z toho 19 osob v nedělnických a 15 osob v dělnických profesích. Ve společnosti je zaměstnáno celkem 11 žen. Plnění povinného podílu osob se zdravotním postižením ve výši 4 % je splněno zaměstnáním 3 osob se zdravotním postižením, tj. v přepočteném stavu 2,79 osoby.

V roce 2016 zajišťovala společnost svoji hlavní činnost mimo zaměstnance pracující na základě pracovních smluv i osobami pracujícími na základě dohody o pracovní činnosti v počtu 16 osob a jedním zaměstnancem na základě dohody o provedení práce (krátkodobé úvazky v profesi obsluha výměníkové stanice a topič domovní plynové kotelny).

ORGANIZAČNÍ SLOŽKY, MAJETKOVÉ ÚČASTI

Společnost nezřídila organizační složky, ani se majetkově a účastnicky nepodílela na podnikání jiných osob. Rovněž nemá pobočku nebo jinou část obchodního závodu v zahraničí.

ZÁVĚR

Výroční zpráva za rok 2016 byla v plném rozsahu schválena představenstvem společnosti dne 22. 3. 2017 na řádném zasedání představenstva společnosti Teplo Zlín, a. s., se sídlem ve Zlíně, Družstevní 4651, PSČ 760 05, IČ 25321226, zapsaná v OR vedeném Krajským soudem v Brně, spisová značka B 2201.



.....
Ing. Jaroslav Kulhánek
předseda představenstva



AUDIT AND TAX, s.r.o. • U Sokolovny č.p. 121 • 760 01 ZLÍN – PRŤTNÉ • TEL.: 577 220 350

ZÁPIS V OBCHODNÍM REJSTŘÍKU VEDENÝM KRAJSKÝM OBCHODNÍM SOUDEM V BRNĚ ODDÍL C, VLOŽKA 15416

ZPRÁVA NEZÁVISLÉHO AUDITORA

Akcionářům společnosti Teplo Zlín, a.s.

Výrok auditora

Provedli jsme audit přiložené účetní závěrky společnosti Teplo Zlín, a.s. (dále také „Společnost“) sestavené na základě českých účetních předpisů, která se skládá z rozvahy k 31. 12. 2016, výkazu zisku a ztráty, přehledu o změnách vlastního kapitálu a přehledu o peněžních tocích za rok končící 31. 12. 2016 a přílohy této účetní závěrky, která obsahuje popis použitých podstatných účetních metod a další vysvětlující informace. Údaje o Společnosti jsou uvedeny v příloze této účetní závěrky.

Podle našeho názoru účetní závěrka podává věrný a poctivý obraz aktiv a pasiv společnosti Teplo Zlín, a.s. k 31. 12. 2016 a nákladů a výnosů a výsledku jejího hospodaření a peněžních toků za rok končící 31. 12. 2016 v souladu s českými účetními předpisy.

Základ pro výrok

Audit jsme provedli v souladu se zákonem o auditorech a standardy Komory auditorů České republiky pro audit, kterými jsou mezinárodní standardy pro audit (ISA), případně doplněné a upravené souvisejícími aplikačními doložkami. Naše odpovědnost stanovená těmito předpisy je podrobněji popsána v oddílu Odpovědnost auditora za audit účetní závěrky. V souladu se zákonem o auditorech a Etickým kodexem přijatým Komorou auditorů České republiky jsme na Společnosti nezávislí a splnili jsme i další etické povinnosti vyplývající z uvedených předpisů. Domníváme se, že důkazní informace, které jsme shromáždili, poskytují dostatečný a vhodný základ pro vyjádření našeho výroku.

Ostatní informace uvedené ve výroční zprávě

Ostatními informacemi jsou v souladu s § 2 písm. b) zákona o auditorech informace uvedené ve výroční zprávě mimo účetní závěrku a naši zprávu auditora. Za ostatní informace odpovídá představenstvo Společnosti.



Náš výrok k účetní závěrce se k ostatním informacím nevztahuje. Přesto je však součástí našich povinností souvisejících s auditem účetní závěrky seznámení se s ostatními informacemi a posouzení, zda ostatní informace nejsou ve významném (materiálním) nesouladu s účetní závěrkou či s našimi znalostmi o účetní jednotce získanými během provádění auditu nebo zda se jinak tyto informace nejeví jako významně (materiálně) nesprávné. Také posuzujeme, zda ostatní informace byly ve všech významných (materiálních) ohledech vypracovány v souladu s příslušnými právními předpisy. Tímto posouzením se rozumí, zda ostatní informace splňují požadavky právních předpisů na formální náležitosti a postup vypracování ostatních informací v kontextu významnosti (materiality), tj. zda případné nedodržení uvedených požadavků by bylo způsobitelné ovlivnit úsudek činěný na základě ostatních informací.

Na základě provedených postupů, do míry, již dokážeme posoudit, uvádíme, že

- ostatní informace, které popisují skutečnosti, jež jsou též předmětem zobrazení v účetní závěrce, jsou ve všech významných (materiálních) ohledech v souladu s účetní závěrkou a
- ostatní informace byly vypracovány v souladu s právními předpisy.

Dále jsme povinni uvést, zda na základě poznatků a povědomí o Společnosti, k nimž jsme dospěli při provádění auditu, ostatní informace neobsahují významné (materiální) věcné nesprávnosti. V rámci uvedených postupů jsme v obdržených ostatních informacích žádné významné (materiální) věcné nesprávnosti nezjistili.

Odpovědnost představenstva a dozorčí rady Společnosti za účetní závěrku

Představenstvo Společnosti odpovídá za sestavení účetní závěrky podávající věrný a poctivý obraz v souladu s českými účetními předpisy, a za takový vnitřní kontrolní systém, který považuje za nezbytný pro sestavení účetní závěrky tak, aby neobsahovala významné (materiální) nesprávnosti způsobené podvodem nebo chybou.

Při sestavování účetní závěrky je představenstvo Společnosti povinno posoudit, zda je Společnost schopna nepřetržitě trvat, a pokud je to relevantní, popsat v příloze účetní závěrky záležitosti týkající se jejího nepřetržitého trvání a použití předpokladu nepřetržitého trvání při sestavení účetní závěrky, s výjimkou případů, kdy představenstvo plánuje zrušení Společnosti nebo ukončení její činnosti, resp. kdy nemá jinou reálnou možnost než tak učinit.

Za dohled nad procesem účetního výkaznictví ve Společnosti odpovídá dozorčí rada.



Odpovědnost auditora za audit účetní závěrky

Naším cílem je získat přiměřenou jistotu, že účetní závěrka jako celek neobsahuje významnou (materiální) nesprávnost způsobenou podvodem nebo chybou a vydat zprávu auditora obsahující náš výrok. Přiměřená míra jistoty je velká míra jistoty, nicméně není zárukou, že audit provedený v souladu s výše uvedenými předpisy ve všech případech v účetní závěrce odhalí případnou existující významnou (materiální) nesprávnost. Nesprávnosti mohou vzniknout v důsledku podvodů nebo chyb a považují se za významné (materiální), pokud lze reálně předpokládat, že by jednotlivě nebo v souhrnu mohly ovlivnit ekonomická rozhodnutí, která uživatelé účetní závěrky na jejím základě přijmou.

Při provádění auditu v souladu s výše uvedenými předpisy je naší povinností uplatňovat během celého auditu odborný úsudek a zachovávat profesní skepticismus. Dále je naší povinností:

- Identifikovat a vyhodnotit rizika významné (materiální) nesprávnosti účetní závěrky způsobené podvodem nebo chybou, navrhnout a provést auditorské postupy reagující na tato rizika a získat dostatečné a vhodné důkazní informace, abychom na jejich základě mohli vyjádřit výrok. Riziko, že neodhalíme významnou (materiální) nesprávnost, k níž došlo v důsledku podvodu, je větší než riziko neodhalení významné (materiální) nesprávnosti způsobené chybou, protože součástí podvodu mohou být tajné dohody (koluze), falšování, úmyslná opomenutí, nepravdivá prohlášení nebo obcházení vnitřních kontrol.
- Seznámit se s vnitřním kontrolním systémem Společnosti relevantním pro audit v takovém rozsahu, abychom mohli navrhnout auditorské postupy vhodné s ohledem na dané okolnosti, nikoli abychom mohli vyjádřit názor na účinnost jejího vnitřního kontrolního systému.
- Posoudit vhodnost použitých účetních pravidel, přiměřenost provedených účetních odhadů a informace, které v této souvislosti představenstvo Společnosti uvedlo v příloze účetní závěrky.
- Posoudit vhodnost použití předpokladu nepřetržitého trvání při sestavení účetní závěrky představenstvem a to, zda s ohledem na shromážděné důkazní informace existuje významná (materiální) nejistota vyplývající z událostí nebo podmínek, které mohou významně zpochybnit schopnost Společnosti nepřetržitě trvat. Jestliže dojdeme k závěru, že taková významná (materiální) nejistota existuje, je naší povinností upozornit v naší zprávě na informace uvedené v této souvislosti v příloze účetní závěrky, a pokud tyto informace nejsou dostatečné, vyjádřit modifikovaný výrok. Naše závěry týkající se schopnosti Společnosti nepřetržitě trvat vycházejí z důkazních informací, které jsme získali do data naší zprávy. Nicméně budoucí události nebo podmínky mohou vést k tomu, že Společnost ztratí schopnost nepřetržitě trvat.



- Vyhodnotit celkovou prezentaci, členění a obsah účetní závěrky, včetně přílohy, a dále to, zda účetní závěrka zobrazuje podkladové transakce a události způsobem, který vede k věrnému zobrazení.

Naší povinností je informovat představenstvo a dozorčí radu mimo jiné o plánovaném rozsahu a načasování auditu a o významných zjištěních, která jsme v jeho průběhu učinili, včetně zjištěných významných nedostatků ve vnitřním kontrolním systému.

AUDIT AND TAX, s.r.o.
U Sokolovny 121
760 01 Zlín, Prštné
Oprávnění číslo 353



Ing. Josef Pechál
Auditor, oprávnění číslo 1550

Ve Zlíně, dne 22. března 2017

ROZVAHA

V plném rozsahu

ke dni 31.12.2016

Název a sídlo účetní jednotky

Teplo Zlín, a.s.
Družstevní 4651
760 05 Zlín

IČO

25 32 12 26

Označení a	AKTIVA b	číslo řádku c	Běžné účetní období			Minulé úč. obd.
			Brutto 1	Korekce 2	Netto 3	Netto 4
	AKTIVA CELKEM (A.+B.+C.+D.)	001	729 406	- 359 534	369 872	372 157
A.	Pohledávky za upsaný základní kapitál	002				
B.	Dlouhodobý majetek (B.I.+B.II.+B.III.)	003	595 510	- 359 457	236 053	248 910
B.I.	Dlouhodobý nehmotný majetek (B.I. 1. až B.I.5.2.)	004	2 725	-1 706	1 019	1 174
1.	nehmotné výsledky výzkumu a vývoje	005				
2.	Ocenitelná práva	006	2 692	-1 706	986	165
2.1.	Software	007	2 692	-1 706	986	165
2.2.	Ostatní ocenitelná práva	008				
3.	Goodwill	009				
4.	Ostatní dlouhodobý nehmotný majetek	010				
5.	Poskyt. zálohy na dlouhodobý nehm. majetek a nedokončený dlouhodobý nehmotný majetek	011	33		33	1 009
5.1.	Poskytnuté zálohy na dlouhodobý nehmotný majetek	012				
5.2.	Nedokončený dlouhodobý nehmotný majetek	013	33		33	1 009
B.II.	Dlouhodobý hmotný majetek (B.II.1. až B.II.5.2.)	014	592 785	- 357 751	235 034	247 736
1.	Pozemky a stavby	015	184 203	-69 419	114 784	138 304
1.1.	Pozemky	016	3 692		3 692	3 692
1.2.	Stavby	017	180 511	-69 419	111 092	134 612
2.	Hmotné movité věci a jejich soubory	018	391 029	- 288 332	102 697	107 886
3.	Oceňovací rozdíl k nabytému majetku	019				
4.	Ostatní dlouhodobý hmotný majetek	020				
4.1.	Pěstitelské celky trvalých porostů	021				
4.2.	Dospěla zvířata a jejich skupiny	022				
4.3.	Jiny dlouhodobý hmotný majetek	023				
5.	Poskyt. zálohy na dlouhodobý hmotný majetek a nedokončený dlouhodobý hmotný majetek	024	17 553		17 553	1 546
5.1.	Poskytnuté zálohy na dlouhodobý hmotný majetek	025	12 171		12 171	
5.2.	Nedokončený dlouhodobý hmotný majetek	026	5 382		5 382	1 546

Označení a	AKTIVA b	číslo řádku c	Běžné účetní období			Minulé úč. obd.
			Brutto 1	Korekce 2	Netto 3	Netto 4
B.III.	Dlouhodobý finanční majetek (B.III.1 až B.III.7.2.)	027				
1.	Podíly - ovládaná nebo ovládající osoba	028				
2.	Zápůjčky a úvěry - ovládaná nebo ovládající osoba	029				
3.	Podíly - podstatný vliv	030				
4.	Zápůjčky a úvěry - podstatný vliv	031				
5.	Ostatní dlouhodobé cenné papíry a podíly	032				
6.	Zápůjčky a úvěry - ostatní	033				
7.	Ostatní dlouhotrvající finanční majetek	034				
7.1.	Jiny dlouhotrvající finanční majetek	035				
7.2.	Poskytnuté zálohy na dlouhodobý finanční majetek	036				
C.	Oběžná aktiva (C.I.+C.II.+C.III.+C.IV.)	037	133 668	-77	133 591	123 107
C.I.	Zásoby (C.I.1. až C.I.5.)	038	3 839		3 839	4 104
1.	Materiál	039	3 839		3 839	4 104
2.	Nedokončená výroba a polotovary	040				
3.	Výrobky a zboží	041				
3.1.	Výrobky	042				
3.2.	Zboží	043				
4.	Mladá a ostatní zvířata a jejich skupiny	044				
5.	Poskytnuté zálohy na zásoby	045				
C.II.	Pohledávky (C.II.1.+C.II.2.)	046	50 271	-77	50 194	39 925
1.	Dlouhodobé pohledávky	047				
1.1.	Pohledávky z obchodních vztahů	048				
1.2.	Pohledávky - ovládaná nebo ovládající osoba	049				
1.3.	Pohledávky - podstatný vliv	050				
1.4.	Odložená daňová pohledávka	051				
1.5.	Pohledávky - ostatní	052				
5.1.	Pohledávky za společnosti	053				
5.2.	Dlouhodobé poskytnuté zálohy	054				
5.3.	Dohadné účty aktivní	055				
5.4.	Jiné pohledávky	056				

Označení a	AKTIVA b	číslo řádku c	Běžné účetní období			Minulé úč. obd.
			Brutto 1	Korekce 2	Netto 3	Netto 4
2.	Krátkodobé pohledávky	057	50 271	-77	50 194	39 925
2.1.	Pohledávky z obchodních vztahů	058	49 179	-77	49 102	38 716
2.2.	Pohledávky - ovládaná nebo ovládající osoba	059				
2.3.	Pohledávky - podstatný vliv	060				
2.4.	Pohledávky - ostatní	061	1 092		1 092	1 209
4.1.	Pohledávky za společnosti	062				
4.2.	Sociální zabezpečení a zdravotní pojištění	063				
4.3.	Stát - daňové pohledávky	064	4		4	
4.4.	Krátkodobé poskytnuté zálohy	065	992		992	704
4.5.	Dohadné účty aktivní	066				
4.6.	Jiné pohledávky	067	96		96	505
C.III.	Krátkodobý finanční majetek (C.III.1.+C.III.2.)	068				
1.	Podíly - ovládaná nebo ovládající osoba	069				
2.	Ostatní krátkodobý finanční majetek	070				
C.IV.	Peněžní prostředky (C.IV.1+C.IV.2.)	071	79 558		79 558	79 078
1.	Peněžní prostředky v pokladně	072	51		51	142
2.	Peněžní prostředky na účtech	073	79 507		79 507	78 936
D.	Časové rozlišení aktiv (D.1.+D.2.+D.3.)	074	228		228	140
1.	Náklady příštích období	075	228		228	170
2.	Komplexní náklady příštích období	076				
3.	Příjmy příštích období	077				-30

Označení a	PASIVA b	číslo řádku c	Stav v běžném účet. období 5	Stav v minulém účet. období 6
	PASIVA CELKEM (A.+B.+C.+D.)	078	369 872	372 157
A.	Vlastní kapitál (A.I.+A.II.+A.III.+A.IV.+A.V.+A.VI.)	079	327 770	340 655
A.I.	Základní kapitál (A.I.1+A.I.2.+A.I.3.)	080	236 502	236 502
1.	Základní kapitál	081	236 502	236 502
2.	Vlastní podíly (-)	082		
3.	Změny základního kapitálu	083		
A.II.	Ážio a kapitálové fondy (A.II.1.+A.II.2.)	084	78 031	78 031
1.	Ážio	085		
2.	Kapitálové fondy	086	78 031	78 031
2.1.	Ostatní kapitálové fondy	087	78 031	78 031
2.2.	Oceňovací rozdíly z přecenění majetku a závazků (+/-)	088		
2.3.	Oceňovací rozdíly z přecenění při přeměnách obchodních korporací (+/-)	089		
2.4.	Rozdíly z přeměn obchodních korporací (+/-)	090		
2.5.	Rozdíly z ocenění při přeměnách obchodních korporací (+/-)	091		
A.III.	Fondy ze zisku (A.III.1.+A.III.2.)	092	17 013	16 717
1.	Ostatní rezervní fondy	093	11 553	11 383
2.	Statutární a ostatní fondy	094	5 460	5 334
A.IV.	Výsledek hospodaření minulých let (+/-) (A.IV.1 až A.IV.3)	095	8 835	6 016
1.	Nerozdělený zisk minulých let	096	8 835	6 016
2.	Neuhrazená ztráta minulých let (-)	097		
3.	Jiný výsledek hospodaření minulých let (+/-)	098		
A.V.	Výsledek hospodaření běžného účetního období (+/-)	099	-12 611	3 389
A.VI.	Rozhodnuto o zálohové výplatě podílu na zisku (-)	100		
B.+C.	Cizí zdroje (B.+C.)	101	42 070	31 502
B.	Rezervy (B.1. až B.4.)	102		
1.	Rezerva na důchody a podobné závazky	103		
2.	Rezerva na daň z příjmů	104		
3.	Rezervy podle zvláštních právních předpisů	105		
4.	Ostatní rezervy	106		

Označení a	PASIVA b	číslo řádku c	Stav v běžném účet. období 5	Stav v minulém účet. období 6
C.	Závazky (C.I.+C.II.)	107	42 070	31 502
C.I.	Dlouhodobé závazky (C.I.1. až C.I.9.)	108		
1.	vydané dluhopisy	109		
1.	Vyměnitelné dluhopisy	110		
2.	Ostatní dluhopisy	111		
2.	Závazky k úvěrovým institucím	112		
3.	Dlouhodobé přijaté zálohy	113		
4.	Závazky z obchodních vztahů	114		
5.	Dlouhodobé směnky k úhradě	115		
6.	Závazky - ovládaná nebo ovládající osoba	116		
7.	Závazky - podstatný vliv	117		
8.	Odložený daňový závazek	118		
9.	Závazky - ostatní	119		
9.1.	Závazky ke společníkům	120		
9.2.	Dohadné účty pasivní	121		
9.3.	Jiné závazky	122		
C.II.	Krátkodobé závazky (C.II.1. až C.II.8.)	123	42 070	31 502
1.	Vydané dluhopisy	124		
1.	Vyměnitelné dluhopisy	125		
2.	Ostatní dluhopisy	126		
2.	Závazky k úvěrovým institucím	127		
3.	Krátkodobé přijaté zálohy	128	4	
4.	Závazky z obchodních vztahů	129	33 852	2 281
5.	Krátkodobé směnky k úhradě	130		
6.	Závazky - ovládaná nebo ovládající osoba	131		
7.	Závazky - podstatný vliv	132		
8.	Závazky ostatní	133	8 214	29 221
8.1.	Závazky ke společníkům	134		
8.2.	Krátkodobé finanční výpomoci	135		
8.3.	Závazky k zaměstnancům	136	954	
8.4.	Závazky ze sociálního a zdravotního pojištění	137	533	833
8.5.	Stát - daňové závazky a dotace	138	2 467	2 296
8.6.	Dohadné účty pasivní	139	4 260	24 670
8.7.	Jiné závazky	140		1 422
D.	Časové rozlišení pasiv (D.1.+D.2.)	141	32	
1.	Výdaje příštích období	142		
2.	Výnosy příštích období	143	32	


Sestaveno dne:

09.03.2017

Podpisový záznam: Filgasová Blanka, ekonomický náměstek

Právní forma účetní jednotky: akciová společnost

Předmět podnikání účetní jednotky: výroba a rozvod tepelné energie

VÝKAZ ZISKU A ZTRÁTY, druhové členění

V plném rozsahu

ke dni 31.12.2016

Název a sídlo účetní jednotky

IČO
25 32 12 26

Teplo Zlín, a.s.
Družstevní 4651
760 05 Zlín

Označení a	T E X T b	Číslo řádku c	Skutečnost v účetním období	
			běžném 1	minulém 2
I.	Tržby z prodeje výrobků a služeb	01	245 803	232 053
II.	Tržby za prodej zboží	02		
A.	Výkonová spotřeba (součet A.1. až A.3.)	03	202 223	185 095
A. 1.	Náklady vynaložené na prodané zboží	04		
2.	Spotřeba materiálu a energie	05	192 851	179 582
3.	Služby	06	9 372	5 513
B.	Změna stavu zásob vlastní činnosti (+/-)	07		
C.	Aktivace (-)	08	-3 891	-1 732
D.	Osobní náklady (součet D.1. až D.2.)	09	19 587	21 689
D. 1.	Mzdové náklady	10	14 269	15 768
2.	Náklady na soc. zabezpečení a zdrav. pojištění a ostat. náklady	11	5 318	5 921
2.1.	Náklady na sociální zabezpečení a zdravotní pojištění	12	4 597	5 250
2.2.	Ostatní náklady	13	721	671
E.	Úpravy hodnot v provozní oblasti (součet E.1. až E.3.)	14	40 293	23 956
E. 1.	Úpravy hodnot dlouhodob.nehmotného a hmotného majetku	15	40 659	24 282
1.1.	Úpravy hodnot dlouhodob.nehmotného a hmotného majetku - trvalé	16	40 659	24 282
1.2.	Úpravy hodnot dlouhodob.nehmotného a hmotného majetku - dočasné	17		
2.	Úpravy hodnot zásob	18	-12	
3.	Úpravy hodnot pohledávek	19	- 354	- 326
III.	Ostatní provozní výnosy (součet III.1. až III.3.)	20	1 153	3 671
1.	Tržby z prodaného dlouhodobého majetku	21	387	1 573
2.	Tržby z prodaného materiálu	22	302	1 324
3.	Jiné provozní výnosy	23	464	774
F.	Ostatní provozní náklady (součet F.1. až F.5.)	24	1 457	3 592
F. 1.	Zůstatková cena prodaného dlouhodobého majetku	25	493	1 439
2.	Zůstatková cena prodaného materiálu	26	6	90
3.	Daně a poplatky	27	60	80
4.	Rezervy v provozní oblasti a komplexní náklady příštích období	28		
5.	Jiné provozní náklady	29	898	1 983
*	Provozní výsledek hospodaření (+/-)	30	-12 713	3 124

Označení a	T E X T b	Číslo řádku c	Skutečnost v účetním období	
			běžném 1	minulém 2
IV.	Výnosy z dlouhodob.finančního majetku - podíly (IV.1.+IV.2)	31		
1.	Výnosy z papírů - ovládaná nebo ovládající osoba	32		
2.	Ostatní výnosy z podílů	33		
G.	Náklady vynaložené na prodané podíly	34		
V.	Výnosy z ostatního dlouhodob.finančního majetku (V.1.+V.2)	35		
1.	Výnosy z ostatního dlouhodob. finančního majetku - ovládající nebo ovládaná osoba	36		
2.	Ostatní výnosy z ostatního dlouhodob.finančního majetku	37		
H.	Náklady související s ostatním dlouhodob.finančním majetkem	38		
VI.	Výnosové úroky a podobné výnosy (VI.1.+VI.2)	39	226	573
1.	Výnosové úroky a podobné výnosy - ovládaná nebo ovládající osoba	40		
2.	Ostatní výnosové úroky a podobné výnosy	41	226	573
I.	Úpravy hodnot a rezervy ve finanční oblasti	42		
J.	Nákladové úroky a podobné náklady (J.1.+J.2)	43		
J. 1.	Nákladové úroky a podobné náklady - ovládaná nebo ovládající osoba	44		
2.	Ostatní nákladové úroky a podobné náklady	45		
VII.	Ostatní finanční výnosy	46		
K.	Ostatní finanční náklady	47	124	308
*	Finanční výsledek hospodaření (+/-)	48	102	265
**	Výsledek hospodaření před zdaněním (+/-)	49	-12 611	3 389
L.	Daň z příjmů (L.1.+L.2)	50		
L. 1.	Daň z příjmů splatná	51		
2.	Daň z příjmů odložená (+/-)	52		
**	Výsledek hospodaření po zdanění (+/-)	53	-12 611	3 389
M.	Převod podílu na výsledku hospodaření společníkům (+/-)	54		
***	Výsledek hospodaření za účetní období (+/-)	55	-12 611	3 389
	Čistý obrat za účetní období = I.+II.+III.+IV.+V.+VI.+VII:	56	247 182	236 297

Pozn. :

Sestaveno dne:

09.03.2017

Podpisový záznam: **Filgasová Blanka, ekonomický náměstek**

Právní forma účetní jednotky:

akciová společnost

Předmět podnikání účetní jednotky: výroba a rozvod tepelné energie



Sestavená v souladu s ustanovením zákona o účetnictví (ZOÚ) § 18 a vyhlášky č. 500/2002 Sb., kterou se provádějí některá ustanovení zákona č. 563/1991 Sb., o účetnictví ve znění pozdějších předpisů, pro účetní jednotky, které jsou podnikateli účtujícími v soustavě podvojného účetnictví.

rozvahový den:	31.12.2016
okamžik sestavení účetní závěrky:	9.3.2017
účetní období:	1.1.2016 – 31.12.2016
měna:	údaje jsou uváděny v tisících korunách českých

OBECNÉ ÚDAJE

1. POPIS ÚČETNÍ JEDNOTKY

obchodní firma:	Teplo Zlín, a.s.
zápis do obchodního rejstříku:	Krajský soud v Brně, oddíl B, vložka 2201
datum vzniku:	17. prosinec 1996
sídlo nebo místo podnikání:	Družstevní 4651, 760 05 Zlín
právní forma:	akciová společnost
identifikační číslo (IČ)	25321226

PŘEDMĚT PODNIKÁNÍ:

- Podnikání v oblasti upravené zák. č. 458/2000 Sb., o podmínkách a o výkonu státní správy v energetických odvětvích a o změně některých zákonů (energetický zákon) v platném znění na základě licence
 - skupina 32 – rozvod tepelné energie
 - skupina 31 – výroba tepelné energie
 - skupina 11 – výroba elektřiny
- Podnikání v oblasti upravené zák. č. 455/1991 Sb., o živnostenském podnikání (živnostenský zákon) v platném znění – živnostenská oprávnění:
 - Opravy silničních vozidel – přerušení živnosti od 2.10.2014 do 31.12.2099
 - Montáž, opravy, revize a zkoušky elektrických zařízení
 - Vodoinstalatérství, topenářství
 - Výroba tepelné energie a rozvod tepelné energie, nepodléhající licenci realizovaná ze zdrojů tepelné energie s instalovaným výkonem jednoho zdroje nad 50 kW
 - Výroba, obchod a služby neuvedené v přílohách 1 až 3 živnostenského zákona
 - Výroba, instalace, opravy elektrických strojů a přístrojů, elektronických a telekomunikačních zařízení

OBORY ČINNOSTI:

- Výroba měřicích, zkušebních, navigačních, optických a fotografických přístrojů a zařízení
- Velkoobchod a maloobchod
- Realitní činnost, správa a údržba nemovitostí
- Pronájem a půjčování věcí movitých
- Poradenská a konzultační činnost, zpracování odborných studií a posudků
- Poskytování technických služeb
- Opravy a údržba potřeb pro domácnost, předmětů kulturní povahy, výrobků jemné mechaniky, optických přístrojů a měřidel
- Výroba, instalace, opravy elektrických strojů a přístrojů, elektronických a komunikačních zařízení

100% akcionář	Statutární město Zlín_IČ: 002 83 924
členové statutárního orgánu:	k rozvahovému dni – ke dni 31.12.2016
předseda představenstva:	Ing. Jaroslav Kulhánek
člen představenstva:	Mgr. Patrik Kamas
člen představenstva:	Mgr. Pavel Chwaszcz
člen představenstva:	Michal Čížek

100% akcionář	Statutární město Zlín_IČ: 002 83 924
členové dozorčího orgánu:	k rozvahovému dni – ke dni 31.12.2016
předseda dozorčí rady:	Bronislav Janda
členka dozorčí rady:	Miroslava Pagáčová
člen dozorčí rady:	Libor Brauner
člen dozorčí rady:	Radomír Rafaja
člen dozorčí rady:	Zdeněk Hábl

100% akcionář	Statutární město Zlín_IČ: 002 83 924
členové statutárního orgánu:	ke dni sestavení účetní závěrky – ke dni 9.3.2017
předseda představenstva:	Ing. Jaroslav Kulhánek
člen představenstva:	Mgr. Patrik Kamas
člen představenstva:	Mgr. Pavel Chwaszcz
člen představenstva:	Michal Čížek

100% akcionář	Statutární město Zlín_IČ: 002 83 924
členové dozorčího orgánu:	ke dni sestavení účetní závěrky – ke dni 9.3.2017
předseda dozorčí rady:	Bronislav Janda
člen dozorčí rady:	Radomír Rafaja
člen dozorčí rady:	Zdeněk Hábl

ORGANIZAČNÍ STRUKTURA – SCHÉMA – DOPLNĚK Č. 1**2. NÁZEV A SÍDLO OBCHODNÍ SPOLEČNOSTI ČI DRUŽSTVA, V NICHŽ MÁ ÚČETNÍ JEDNOTKA VĚTŠÍ NEŽ 20% PODÍL NA ZÁKLADNÍM KAPITÁLU – RESPEKTIVE I UZAVŘENÉ SMLOUVY O OVLÁDÁNÍ**

- Společnost Teplo Zlín, a.s. nemá podíly v jiných společnostech

3. PRŮMĚRNÝ POČET ZAMĚSTNANCŮ BĚHEM ÚČETNÍHO OBDOBÍ A VÝŠE OSOBNÍCH NÁKLADŮ (v tisících Kč)

UKAZATEL:	CELKEM:	Z TOHO ŘÍDÍCÍ PRACOVNÍCI:
PRŮMĚRNÝ POČET ZAMĚSTNANCŮ:		
minulé období	40	4
běžné období	35	5
OSOBNÍ NÁKLADY VČETNĚ POJIŠTĚNÍ:		
minulé období	20 569	4 039
běžné období	17 969	3 145
ODMĚNY ČLENŮ STATUTÁRNÍCH A DOZORČÍCH ORGÁNŮ:		
minulé období	1 120	289
běžné období	1 618	637

4. INFORMACE O VZTAZÍCH K AKCIONÁŘŮM, OSOBÁM BLÍZKÝM

4.1. VÝŠE PŮJČEK, ÚVĚŘŮ, POSKYTNUTÝCH ZÁRUK A OSTATNÍCH PLNĚNÍ, JAK V PENĚŽNÍ, TAK V NATURÁLNÍ FORMĚ / POSKYTNUTÉ ÚČETNÍ JEDNOTKOU

- nejsou

4.2. OSTATNÍ INFORMACE O SPŘÍZNĚNÝCH OSOBÁCH

- účetní jednotka běžně poskytuje služby spřízněným osobám_viz. zpráva o vztazích
- účetní jednotka běžně nakupuje výrobky a služby od spřízněných osob_viz. zpráva o vztazích

5. INFORMACE O ÚČETNÍ POLITICE

5.1. APLIKACE OBECNÝCH ÚČETNÍCH METOD

- řídí se příslušnými ustanoveními zákona č. 563/1991 Sb., o účetnictví a prováděcí vyhláškou č. 500/2002 Sb. a Českými účetními standardy
- účetní rozvrh nebyl modifikován oproti běžným zvyklostem
- účetní jednotka nepoužívá žádné výjimky, odchylky od metod daných výše uvedených postupů účtování
- místo úschovy účetních dokladů, podkladů, informací, je na adrese Teplo Zlín, a.s., Družstevní 4651, Zlín

INVENTARIZACE:

členové inventarizační komise: dle příkazu ředitele č. 1 - 2016, 2 - 2016

členové inventarizační komise:	Dle příkazu ředitele společnosti č. 1,2/2016
fyzická inventura hmotného majetku probíhala:	30.11.2016
fyzická inventura nehmotného majetku probíhala:	30.11.2016
fyzická inventura pokladní hotovosti probíhala:	2.1.2017
fyzická inventura zásob probíhala:	5.- 6.12.2016
dokladová inventura probíhala:	20.1.-.8.3.2017

5.2. ZPŮSOB OCEŇOVÁNÍ A ODPISOVÁNÍ

Způsoby oceňování, které účetní jednotka používala při sestavování účetní závěrky za rok 2016.
Při oceňování majetku a závazků a při účtování o výsledku hospodaření bere účetní jednotka za základ:

- veškeré náklady a výnosy, které se vztahují k účetnímu období bez ohledu na datum jejich placení
- rizika, ztráty a znehodnocení, které se týkají majetku a závazků a jsou účetní jednotce známy ke dni sestavení účetní závěrky

DLOUHODOBÝ NEHMOTNÝ (DNM) A HMOTNÝ MAJETEK (DHM)

- DNM se oceňuje v pořizovacích cenách, které obsahují cenu pořízení a náklady s pořízením související
- účetní jednotka rozhodla o hodnotovém limitu ve výši 60 000,-Kč včetně
- náklady na technické zhodnocení DNM zvyšují jeho pořizovací cenu v případě, že se jedná o technické zhodnocení definované v zákoně o dani z příjmů
- běžné opravy a údržba se účtují do nákladů

- DHM se oceňuje v pořizovacích cenách, které obsahují cenu pořízení a náklady s pořízením související
- účetní jednotka rozhodla o hodnotovém limitu ve výši 40 000,-Kč včetně
- DHM pořízený vlastní činností se oceňuje na úrovni vlastních nákladů
- náklady na technické zhodnocení DHM zvyšují jeho pořizovací cenu v případě, že se jedná o technické zhodnocení definované v zákoně o dani z příjmů
- technické zhodnocení nesplňující všechny požadavky na technické zhodnocení z pohledu celého účetního období se evidují v jednorázových nákladech (účet 548 998, 599 998)
- běžné opravy a údržba se účtují do nákladů
- DHM materiálové povahy v pořizovací ceně do 40 000,-Kč je účtován přímo do nákladů_účet (501 500) a je o něm vedena operativní evidence (kontingenční tabulka dle jednotlivých nákupů, středisek a odpovědných osob)

Účetní jednotka zahajuje odpisování dlouhodobého majetku v kalendářním měsíci k datu zařazení majetku do užívání, kromě dlouhodobého nehmotného majetku, jehož odpis je zahájen 1 měsíc po jeho zařazení do evidence. Zpracování účetních a daňových odpisů je prováděno softwarem firmy SWM s.r.o. – Prostějov.

DLOUHODOBÝ HMOTNÝ A NEHMOTNÝ MAJETEK SE ODEPISUJE DO NÁKLADŮ NA ZÁKLADĚ PŘEDPOKLÁDANÉ DOBY ŽIVOTNOSTI PŘÍSLUŠNÉHO MAJETKU

odpisová skupina_druh majetku:	účetní %	počet let:
1_komunikace	12,50	8
1_výpočetní technika	25,00	4
2_osobní, nákladní automobily	12,50	8
3_technologie vč. měření a regulace	6,70	15
4_tepelné kanály	3,33	30
4_tepelné kanály / předizolované	2,50	40
4_kabelové propojení	3,33	30
5_budovy pro energetiku	2,50	40
5_správní budova	2,22	45
fotovoltaické články_solární zařízení	rovnoměrný časový	231 měsíců

DAŇOVÉ ODPISY JSOU VE SMYSLU PŘÍSLUŠNÝCH USTANOVENÍCH ZÁKONA č. 586/1992 Sb., o daních z příjmů maximální – lineární. V ROCE 2016 NEBYLY UPLATNĚNY DAŇOVÉ ODPISY U MAJETKU ZAŘAZENÉHO V 5. ODPISOVÉ SKUPINĚ (podzemní energetické budovy) VE VÝŠI 1 243 658,-Kč, a to z důvodu, že účetní jednotka vykázala účetní ztrátu. Hodnota účetních odpisů je pro rok 2016 rovna hodnotě daňových.

ZÁSOBY

- nakupované materiálové zásoby jsou oceněny pořizovací cenou
- vedlejší náklady související s pořízením materiálu / poštovné, dopravné, balné, nevratné obaly, ..., jsou zahrnuty přes účet pořízení materiálu (111) do pořizovací ceny
- materiálové zásoby jsou vedeny v průměrovaných cenách
- účetní jednotka účtuje variantou „A“

POHLEDÁVKY

- účtují se v nominální hodnotě, respektive v ceně pořizovací
- pochybné pohledávky se snižují pomocí opravných položek, účtovaných na vrub nákladů, na svou realizační hodnotu
- pohledávky pro obchodování se oceňují v reálné hodnotě

ZÁKLADNÍ KAPITÁL

- vykazuje se ve výši zapsané v obchodním rejstříku u příslušného obchodního soudu
- účetní jednotka je dle stanov povinna vytvářet rezervní fond

ZÁVAZKY

- jsou vykázány v nominální hodnotě
- za krátkodobé závazky a úvěry se ve výkaznictví považuje i část dlouhodobých položek, která je splatná do jednoho roku od data účetní závěrky

5.3. ZPŮSOB STANOVENÍ REPRODUKČNÍ POŘIZOVACÍ CENY

Reprodukční pořizovací cena odpovídá kvalifikovanému ocenění příslušného majetku v daném čase. V roce 2016 nebyly reprodukční pořizovací ceny použity.

5.4. PODSTATNÉ ZMĚNY ZPŮSOBU OCEŇOVÁNÍ, POSTUPŮ ODPISOVÁNÍ A POSTUPŮ ÚČTOVÁNÍ PROTI PŘEDCHÁZEJÍCÍMU ÚČETNÍMU OBDOBÍ (viz. § 8 zákona č. 563/1991 Sb., o účetnictví)

Změna metodiky účtování dohadné položky na nákup TE – účtováno do závazků, doloženo konfirmací.

5.5. INFORMACE O ODCHYLKÁCH OD METOD PODLE § 7 odstavec 5 zákona o účetnictví S UVEDENÍM VLIVU NA MAJETEK A ZÁVAZKY, NA FINANČNÍ SITUACE A VÝSLEDEK HOSPODAŘENÍ

Účetní jednotka nerealizovala žádné odchylky

5.6. ZPŮSOB STANOVENÍ OPRÁVEK, OPRAVNÝCH POLOŽEK

- opravné položky a oprávky vytvářené na vrub nákladů (se členěním na daňové a nedaňové)
- dlouhodobý majetek – opravné položky se nevytvářejí
- výše oprávek vychází z odpisového plánu
- finanční investice – opravné položky nejsou
- zásoby – opravné položky nebyly stanoveny
- pohledávky – opravné položky respektují faktor času – k pohledávkám po lhůtě splatnosti déle jak 30 měsíců se vytváří celková 100% opravná položka, k pohledávkám po lhůtě splatnosti déle jak 18 měsíců se vytváří celková 50% opravná položka
- zdrojem informací je výsledek dokladové inventury pohledávek

OPRAVNÉ POLOŽKY K POHLEDÁVKÁM VYTVÁŘENÉ NA VRUB DAŇOVÝCH NÁKLADŮ (ve smyslu ustanovení zákona č. 593/1992 Sb., o rezervách pro zjištění základu daně z příjmů):

druh pohledávky	výše účetní opravné položky		výše zákonné opravné položky	
	minulé období	běžné období	minulé období	běžné období
konkurz a vyrovnání	0	0	0	0
podán návrh na zahájení řízení	0	0	0	0
tvorba opravných položek	248	0	184	0
rozpuštění opravných položek	681	248	77	107

Pravidla pro vymáhání veškerých pohledávek z odběratelských vztahů po lhůtě splatnosti upravuje směrnice na vymáhání pohledávek. Upomínkové řízení prostřednictvím zaměstnance ekonomického úseku, v případě neúspěchu vymáhání pohledávky právní cestou.

5.7. ZPŮSOB UPLATNĚNÝ PŘI PŘEPOČTU ÚDAJŮ V CIZÍCH MĚNÁCH NA ČESKOU MĚNU

O zahraničních měnách nebylo v roce 2016 účtováno

5.8. ZPŮSOB STANOVENÍ REÁLNÉ HODNOTY U MAJETKU A ZÁVAZKŮ, KTERÉ V SOULADU SE ZÁKONEM OCEŇUJÍ REÁLNOU HODNOTOU, POPIS POUŽITÉHO OCEŇOVACÍHO MODELU

Reálná hodnota majetku a závazků nebyla použita

6. DOPLŇUJÍCÍ INFORMACE K BILANCI VÝKAZU ZISKŮ A ZTRÁTY

6.1. VÝZNAMNÉ POLOŽKY PRO HODNOCENÍ FINANČNÍ, MAJETKOVÉ A DŮCHODOVÉ POZICE SPOLEČNOSTI A PRO ANALÝZU VÝKAZŮ A TYTO INFORMACE NEVYPLÝVAJÍ PŘÍMO ANI NEPŘÍMO Z ROZVAHY A VÝKAZŮ ZISKŮ A ZTRÁTY

Usnesením ze dne 14.10.2004 RmZ vykonávající akcionářská práva Města Zlína rozhodla o snížení základního kapitálu společnosti za účelem úhrady ztráty vzniklé v důsledku prodeje nadbytečného a nepotřebného majetku společnosti z původní výše 591 255 000,-Kč na 236 502 000,-Kč. Snížení základního kapitálu se uskutečnilo poměrným snížením jmenovité hodnoty všech akcií o 60% jejich jmenovitých hodnot. Částka 354 753 000,-Kč odpovídající snížení základního kapitálu byla mimo jiné použita na tvorbu ostatního kapitálového fondu ve výši 79 531 000,-Kč, hodnota ke dni 31.12.2016 činí 78 031 000,-Kč.

6.2. VÝZNAMNÉ POLOŽKY AKTIV – POHYB: PŘÍRŮSTKY A ÚBYTKY

V rámci vyhodnocení stavu účetních procesů doporučil auditor společnosti provést kvalifikovaný odhad životnosti hlavních položek majetku a přizpůsobit jim odpisový plán, a to v návaznosti na skutečnost, že v evidenci majetku existují významné položky tepelného vedení, u kterých je v důsledku nepeněžitěho vkladu do majetku společnosti v minulosti stále velmi vysoká účetní zůstatková hodnota. Na základě tohoto doporučení došlo ke zpracování odborného posudku technického stavu. Došlo k jednorázovému odpisu ZC veškerých tepelných kanálů hodnocených v posudku stupněm 5 (starších 30 let) v celkové hodnotě 17 045 tis. Kč. Dále k prodloužení účetní odpisové doby tepelných kanálů z předvolovaného potrubí poslední generace z 30 na 40 let.

6.2.1. DLOUHODOBÝ MAJETEK (v tisících Kč)

DLOUHODOBÝ MAJETEK	POČÁTEČNÍ STAV K 1.1.2016	PŘÍRŮSTKY		ÚBYTKY		KONEČNÝ STAV K 31.12.2016
		NÁKUP	AKTIVACE	PRODEJ	LIKVIDACE	
pozemky	3 692	0	0	0	0	3 692
budovy, tepelné kanály	211 202	2 375	0	0	33 066	180 511
Technologie, automobily	395 501	10 164	3 891	2 075	16 452	391 029
software	2 164	1 098	0	0	570	2 692
zřizovací výdaje	51	0	0	0	51	0
poskyt. zálohy na DHM	0	12 171	0	0	0	12 171
nedokončený DHNM	2 555	2 860	0	0	0	5 415
CELKEM:	615 165	28 668	3 891	2 075	50 139	595 510

6.2.2. OSTATNÍ MAJETEK (v tisících Kč)

OSTATNÍ MAJETEK	POČÁTEČNÍ STAV K 1.1.2016	PŘÍRŮSTKY		ÚBYTKY		KONEČNÝ STAV K 31.12.2016
		BĚŽNÉ	OSTATNÍ	BĚŽNÉ	OSTATNÍ	
zásoby	4 104	5 233	0	5 499	0	3 838
pohledávky_obchodní	39 148	286 859	0	276 828	0	49 179

6.2.3. MAJETEK NEVYKÁZANÝ V BILANCI A POŘIZOVÁNÍ DLOUHODOBÉHO MAJETKU FORMOU FINANČNÍHO LEASINGU

6.2.4. POPIS VYKAZOVÁNÍ DANĚ, DOMĚRKY VŠECH DANÍ

POPIS	MINULÉ OBDOBÍ	BĚŽNÉ OBDOBÍ
zisk, (- ztráta)	3 389	- 12 611
nezdanitelný výnos	0	0
nedaňové náklady	63	85
investiční úleva	0	0
odpočet minulých ztrát	0	0
výsledná daň	0	0

6.2.5. ROZPIS ODLOŽENÉ DANĚ – z důvodu opatrnosti není vykazována odložená daňová pohledávka

6.2.6. ROZPIS REZERV – ÚČETNÍ ANI DAŇOVÉ REZERVY NEBYLY VYTVOŘENY

6.2.7. ROZPIS BANKOVNÍCH ÚVĚŘŮ (DLOUHODOBOST, ÚROKOVÉ SAZBY) - NEJSOU

6.2.8. POPIS ZAJIŠTĚNÍ ÚVĚŘŮ - NENÍ

6.2.9. PŘIJATÉ DOTACE NA PROVOZNÍ ÚČELY (v tisících Kč) - NEJSOU

7. DŮLEŽITÉ INFORMACE TÝKAJÍCÍ SE MAJETKU A ZÁVAZKŮ

7.1. ZŘIZOVACÍ VÝDAJE – novelou zákona o účetnictví ke dni 1.1.2016 byly zřizovací výdaje vyřazeny

7.2. ZÁVAZKY NA POJIŠTĚNÍ A DAŇOVÉ NEDOPLATKY – NEJSOU PO SPLATNOSTI

7.3. POHLEDÁVKY A ZÁVAZKY Z OBCHODNÍCH VZTAHŮ PO LHŮTĚ SPLATNOSTI (v tisících Kč)

POHLEDÁVKY - SPLATNOSTI	MINULÉ OBDOBÍ	BĚŽNÉ OBDOBÍ
celkem z účetnictví	39 148	49 179
z toho po splatnosti do 30 dnů	37 894	49 025
z toho po splatnosti od 30 - 90 dnů	822	23
z toho po splatnosti od 90 – 180 dnů	0	0
z toho po splatnosti od 180 do 365	0	54
z toho po splatnosti nad jeden rok	432	77

ZÁVAZKY - SPLATNOSTI	MINULÉ OBDOBÍ	BĚŽNÉ OBDOBÍ
celkem z účetnictví	25 078	31 435
z toho po splatnosti do 90 dnů	0	1
z toho po splatnosti od 90 – 180 dnů	0	0
z toho po splatnosti od 189 do 365	0	0
z toho po splatnosti nad jeden rok	0	0

7.4. POHLEDÁVKY A ZÁVAZKY, KTERÉ MAJÍ K ROZVAHOVÉMU DNI SPLATNOST DELŠÍ NEŽ 5 LET – NEMÁME.

7.5. ZATÍŽENÍ MAJETKU ZÁSTAVNÍM PRÁVEM NEBO VĚCNÝM BŘEMENEM – NEMÁME

7.6. ROZPIS DROBNÉHO MAJETKU V HODNOTĚ DO 1 000,-KČ NEUVEDENÉHO V BILANCI

- veden v analytické evidenci majetku

7.7. CIZÍ MAJETEK UVEDENÝ V BILANCI – NEMÁME

7.8. PENZIJNÍ ZÁVAZKY – NEMÁME

7.9. ZÁVAZKY VŮČI ÚČETNÍM JEDNOTKÁM V KONSOLIDAČNÍM CELKU – NEMÁME

7.10 ROZPIS POHLEDÁVEK A ZÁVAZKŮ PO PŘEPOČTU NA KČ – NEMÁME

7.11 VÝZNAMNÉ UDÁLOSTI PO DATU ÚČETNÍ ZÁVĚRKY – NEBYLY ŽÁDNÉ

8. ÚČETNÍ JEDNOTKA SESTAVUJE VÝKAZ ZISKŮ A ZTRÁTY V PLNÉM ZNĚNÍ

9. AUDITORSKÁ FIRMA PROVÁDĚLA STATUTÁRNÍ AUDIT, ODMĚNA BEZ DPH ČINILA 99 750,- Kč

10. INFORMACE O ZÁKLADNÍM KAPITÁLU VČETNĚ OCENĚNÍ

- NÁVRH NA ROZDĚLENÍ VYKÁZANÉHO ZISKU ZA ÚČETNÍ OBDOBÍ ROKU 2015
- NEROZDĚLENÝ ZISK ZA ROK 2015 = 3 388 931,43 Kč
- ZÁKLADNÍ KAPITÁL = 236 502 000,-Kč

DRUH AKCIE	POČET	NOMINÁLNÍ VÝŠE	CELKEM	NESPLACENÁ ČÁST
NA JMÉNO	1	117 600 000	117 600 000	0
NA JMÉNO	1	60 000 000	60 000 000	0
NA JMÉNO	1	34 800 000	34 800 000	0
NA JMÉNO	2	8 000 000	16 000 000	0
NA JMÉNO	15	400 000	6 000 000	0
NA JMÉNO	9	200 000	1 800 000	0
NA JMÉNO	1	160 000	160 000	0
NA JMÉNO	2	40 000	80 000	0
NA JMÉNO	14	4 000	56 000	0
NA JMÉNO	15	400	6 000	0
CELKEM	61	236 502 000	236 502 000	0

Účetní jednotka neemitovala žádné dluhopisy s právem výměny akcie.

Účetní jednotka neemitovala žádné konvertibilní dluhopisy.

Nabytí vlastních akcií v roce 2016 neproběhlo.

11. INFORMACE O ZMĚNĚ VLASTNÍHO KAPITÁLU – DOPLNĚK Č. 2

12. PROHLÁŠENÍ K ÚČETNÍM METODÁM

Účetní jednotka použila účetní metody vycházející z předpokladu nepřetržitého pokračování své činnosti.

Neexistuje významná nejistota ve skutečnosti, která nasvědčuje tomu, že účetní jednotka nemusí být schopna nepřetržitě pokračovat ve své činnosti a v důsledku toho v rámci své běžné podnikatelské činnosti například plnit své závazky.



ROZDĚLENÍ TRŽEB PODLE DRUHŮ ČINNOSTI

STRUKTURA DOSAŽENÝCH VÝKONŮ (v tisících Kč)	TRŽBY TUZEMSKÉ	
	minulé období	běžné období
tržby za dodávky TE a TV	229 898	242 227
pronájem nebytových prostor	1 110	1 160
ostatní tržby	1 045	2 416
tržby z prodeje DHM a materiálu	2 897	689
tržby celkem 2015/2016	234 950	246 492

13. PŘEHLED O PENĚŽNÍCH TOCÍCH – DOPLNĚK Č. 3

14. VÝDAJE V OBLASTI VÝZKUMU A VÝVOJE - NEMÁME

PODPISOVÝ ZÁZNAM

DATUM VYHOTOVENÍ:	OSOBA ODPOVĚDNÁ ZA SESTAVENÍ ÚČETNÍ ZÁVĚRKY
9.3.2017	 Filgasová Blanka, ekonomický náměstek
DATUM VYHOTOVENÍ:	STATUTÁRNÍ ORGÁN
9.3.2017	 Ing. Jaroslav Kulhánek předseda představenstva

Obchodní firma nebo jiný název účetní jednotky:
 Sídlo, bydliště nebo místo podnikání účetní jednotky:
 Právní forma:
 Identifikační číslo (IČ):

Teplo Zlín, a.s.
 Družstevní 4651, 760 05 Zlín
 akciová společnost
 25321226



PŘEHLED O ZMĚNÁCH VLASTNÍHO KAPITÁLU KE DNI 31.12.2016 v celých tisících Kč

	POLOŽKA	POČÁTEČNÍ ZŮSTATEK (1.1.16)	ZVÝŠENÍ	SNÍŽENÍ	KONEČNÝ ZŮSTATEK
A.	Základní kapitál zapsaný v obchodním rejstříku	236 502			236 502
B.	Základní kapitál nezapsaný v obchodním rejstříku	0			0
*	Součet A +/- B	0			0
C.	Vlastní akcie a vlastní obchodní podíly	0			0
*	Součet A +/- B +/- D	236 502			236 502
D.	Emisní ážio	0			0
E.	Rezervní fondy	11 383	170		11 553
F.	Ostatní fondy ze zisku - účelový fond na investice	4 533			4 533
	Ostatní fondy ze zisku - sociální fond	801	400	274	927
G.	Kapitálové fondy	78 031			78 031
H.	Rozdíly z přecenění nezahr. do hosp. výsledku	0			0
I.	Zisk z minulých účetních období /účet 428 + zůstatek na straně D účtu 431/	6 016	2 819		8 835
J.	Ztráta minulých účetních období /účet 429 + zůstatek na straně MD účtu 431/	0			0
K.	Zisk/ztráta za účetní období po zdanění (HV ve schvalovacím řízení)	3 389			-12 611
*	Celkem	340 655	3 389	274	327 770

Zpracováno v souladu s vyhláškou č. 500/2002 Sb., Český účetní standard pro podnikatele č. 012

Ve Zlíně, dne 9.3.2017

Zpracovala: Filgasová Blanka, ekonomický náměstek

PŘEHLED O PENĚŽNÍCH TOCÍCH

za období od 1.1.2016 do 31.12.2016

(v celých tisících Kč)

IČO
2 5 3 2 1 2 2 6

Název a sídlo účetní jednotky

Teplo Zlín, a.s.

Družstevní 4651

ZLÍN

76001

Položka	TEXT	Skutečnost v účetním období	
		běžném	minulém
P.	Stav peněžních prostředků (PP) a ekvivalentů na začátku účetního období	79 078	58 342
PENĚŽNÍ TOKY Z HLAVNÍ VÝDĚLEČNÉ ČINNOSTI (PROVOZNÍ ČINNOST)			
Z.	Účetní zisk nebo ztráta před zdaněním	-12 611	3 389
A.1.	Úprava o nepeněžní operace	40 657	21 137
A.1.1.	Odpisy stálých aktiv(+) s vyj. zúst. ceny a dále umoř. opr. pol. k majetku	40 658	24 282
A.1.2.	Změna stavu opravných položek, rezerv	119	-2 438
A.1.3.	Zisk (ztráta) z prodeje stálých aktiv, vyúčt. do výnosů -, do nákladů +	106	-134
A.1.4.	Výnosy z dividend a podílů na zisku (-)		0
A.1.5.	Vyúčtované nákladové úroky (+), s úroků zahrnovaných do ocenění dlouhodobého majetku vyúčtované výnosové úroky (-)	-226	-573
A.1.6.	Případné úpravy o ostatní nepeněžní operace	0	0
A.*	Čistý peněžní tok z provozní činnosti před zdaněním a změnami pr.kap.	28 046	24 526
A.2.	Změna stavu nepeněžních složek pracovního kapitálu	-184	10 311
A.2.1.	Změna stavu pohledávek z provozní činnosti (+/-) au čas. rozlišení	-10 475	11 364
A.2.2.	Změna stavu krátkodobých závazků z provozní činnosti (+/-) pu čas. rozl.	10 567	-1 095
A.2.3.	Změna stavu zásob (+/-)	-276	42
A.2.4.	Změna stavu krátkodobého finančního maj. nespádající do PP a ekv.	0	0
A.**	Čistý peněžní tok z provozní činnosti před zdaněním	27 862	34 837
A.3.	Vyplacené úroky s výjimkou úroků zahrnovaných do ocenění dlouhodob. maj. (-)	0	0
A.4.	Přijaté úroky (+)	226	573
A.5.	Zaplacená daň z příjmů a za doměrky za minulé období (-)	0	0
A.7.	Přijaté dividendy a podíly na zisku (+)	0	0
A.***	Čistý peněžní tok z provozní činnosti	28 088	35 410
PENĚŽNÍ TOKY Z INVESTIČNÍ ČINNOSTI			
B.1.	Výdaje spojené s nabytím stálých aktiv	-27 410	-15 799
B.2.	Příjmy z prodeje stálých aktiv	387	1 573
B.3.	Půjčky a úvěry spřízněným osobám	0	0
B.***	Čistý peněžní tok vztahující se k investiční činnosti	-27 023	-14 226

Položka	TEXT	Skutečnost v účetním období	
		běžném	minulém
PENĚŽNÍ TOKY Z FINANČNÍCH ČINNOSTÍ			
C.1.	Dopady změn dlouhodobých, popř. krátkodobých závazků na PP a ekv.	0	0
C.2.	Dopady změn vlastního kapitálu na PP a ekv.	- 585	- 448
C.2.1.	Zvýšení PP a ekv. z titulu zvýšení základního kapitálu (RF) (+)	0	0
C.2.2.	Vyplacení podílu na vlastním kapitálu společníkům (-)	0	0
C.2.3.	Další vklady PP společníků a akcionářů	0	0
C.2.4.	Úhrada ztráty společníky (+)	0	0
C.2.5.	Přímé platby na vrub fondů (-)	- 585	- 448
C.2.6.	Vyplacené dividendy nebo podíly na zisku včetně zapl. srážkové daně (-)	0	0
C.**	Čistý peněžní tok vztahující se k finanční činnosti	- 585	- 448
F.	Čisté zvýšení, resp. snížení peněžních prostředků	480	20 736
R.	Stav peněžních prostředků a ekvivalentů na konci období	79 558	79 078

Sestaveno dne: 9.3.2017

Právní forma účetní jednotky:

Předmět podnikání účetní jednotky:

Podpisový záznam:

Zpracovala:

Filgasová Blanka
ekonomický náměstek

ZPRÁVA O VZTAZÍCH

dle § 82 zákona č. 90/2012 Sb. (o obchodních korporacích) v platném znění

z a ú č e t n í o b d o b í r o k u 2 0 1 6

Čl. I Ovládající a ovládaná osoba

1. Ovládající osobou ve smyslu § 74 a násl. zák. č. 90/2012 Sb., o obchodních korporacích v platném znění, je jediný společník disponující 100 % hlasovacích práv, a to statutární město Zlín, nám. Míru 12, PSČ 761 40, Zlín, IČ 00 28 39 24.
2. Osobou ovládanou ve smyslu ustanovení § 74 a násl. zák. č. 90/2012 Sb. je společnost Teplo Zlín, a.s., Družstevní 4651, 760 05 Zlín, IČ 25 32 12 26

Obchodní firma:	Teplo Zlín, a. s.
Sídlo:	Družstevní 4651, 760 05 Zlín
Identifikační číslo:	25321226
Daňové identifikační číslo:	CZ25321226
Právní forma:	akciová společnost

Základní kapitál	
k 1. 1. 2016	236 502 000,-- Kč
k 31. 12. 2016	236 502 000,-- Kč

Splaceno:	100 %
Akcionář:	statutární město Zlín

Zápis firmy v OR:	vedená u Krajského soudu v Brně, sp. zn. B 2201 ze dne 17. prosince 1996
--------------------------	---

Akcie:	1 ks akcie na jméno ve jmenovité hodnotě	117 600 000,-- Kč
	1 ks akcie na jméno ve jmenovité hodnotě	60 000 000,-- Kč
	1 ks akcie na jméno ve jmenovité hodnotě	34 800 000,-- Kč
	2 ks akcie na jméno ve jmenovité hodnotě	8 000 000,-- Kč
	15 ks akcie na jméno ve jmenovité hodnotě	400 000,-- Kč
	9 ks akcie na jméno ve jmenovité hodnotě	200 000,-- Kč
	1 ks akcie na jméno ve jmenovité hodnotě	160 000,-- Kč
	2 ks akcie na jméno ve jmenovité hodnotě	40 000,-- Kč
	14 ks akcie na jméno ve jmenovité hodnotě	4 000,-- Kč
	15 ks akcie na jméno ve jmenovité hodnotě	400,-- Kč

v listinné podobě, veřejně neobchodovatelné, vydané 20. 9. 2005.

Čl. II

Vztahy mezi osobou ovládanou a osobami ovládanými stejnou ovládající osobou (dále jako „propojené osoby“)

Propojenými osobami jsou právnické osoby, u nichž je ovládající osobou ve smyslu ustanovení § 74 a násl. zákona č. 90/2012 Sb. Statutární město Zlín a to k datu 31.12. 2016.

1. Propojené osoby a struktura vztahů mezi propojenými osobami k datu 31. 12. 2016

Obchodní společnosti a družstva s majetkovou účastí statutárního města Zlín

Majetková účast v osobách s rozhodujícím vlivem	IČ	Majetkový podíl v %
Teplo Zlín, a.s.	25321226	100
Technické služby Zlín, s.r.o.	60711086	100
STEZA Zlín, spol. s r. o.	26270986	100
Správa domů Zlín, spol. s r.o.	26271010	100
Nemovitosti města Zlína, spol. s r.o.	28342038	100
Lesy města Zlína, spol. s r.o.	28342054	100
Dopravní společnost Zlín-Otrokovice, s.r.o.	60730153	87
Pohřebnictví Zlín, spol. s r.o.	47901519	75,41
Technické služby Zlínsko, s. r. o.	03299864	100
Majetková účast v osobách s podstatným vlivem	IČ	Majetkový podíl v %
Vodovody a kanalizace Zlín, a. s.	49454561	46,24
PSG ZLÍN, s.r.o.	25566016	49
Majetková účast v osobách s menšinovým vlivem		Majetkový podíl v %
Bytové družstvo Podlesí		0,03
Česká spořitelna, a. s.		1 akcie
Jihomoravská plynárenská, a.s.		1 akcie
Obecně prospěšné společnosti		Majetkový podíl v %
Filharmonie Bohuslava Martinů, o. p. s.		50

Příspěvkové organizace zřízené statutárním městem Zlín

- Městské divadlo Zlín, p. o., tř. Tomáše Bati 4091/32
- ZOO a zámek Zlín-Lešná, p. o., Lukovská 112
- Základní škola Emila Zátopka Zlín, Štefánikova 2701
- Základní škola Zlín, Slovenská 3076
- Základní škola Komenského I, Zlín, Havlíčkovo nábřeží 3114
- Základní škola Komenského II, Zlín, Havlíčkovo nábř. 2567
- Základní škola Zlín, Kvítková 4338
- Základní škola Zlín, Komenského 78
- Základní škola Zlín, Štefánikova 2514

- Základní škola Zlín, tř. Svobody 868
- Základní škola Zlín, Dřevnická 1790
- Základní škola Zlín, Mikoláše Alše 558
- Základní škola Zlín, Nová cesta 268
- Základní škola Zlín, Okružní 4685
- Základní škola Zlín, Křiby 4788
- Mateřská škola Zlín, Česká 4790
- Mateřská škola Zlín, M. Knesla 4056
- Mateřská škola Zlín, Družstevní 4514
- Mateřská škola Zlín, tř. Tomáše Bati 1285
- Mateřská škola Zlín, Sokolská 3961
- Mateřská škola Zlín, Prostřední 3488
- Mateřská škola Zlín, Mariánské nám. 141
- Mateřská škola Zlín, Luční 4588
- Mateřská škola Zlín, Kúty 1963
- Mateřská škola Zlín, Osvoboditelů 3778
- Mateřská škola Zlín, Milíčova 867
- Mateřská škola Zlín, Budovatelská 4819
- Mateřská škola Zlín – Kudlov, Na Vrchovici 21
- Mateřská škola Zlín, tř. Svobody 835
- Mateřská škola Zlín, Na Vyhlídce 1016
- Mateřská škola Zlín, Slínová 4225
- Mateřská škola Zlín, Santražiny 4224
- Mateřská škola Zlín, Dětská 4698
- Mateřská škola Zlín, U Dřevnice 206
- Mateřská škola Zlín, Lázeňská 412
- Mateřská škola Zlín, Štefánikova 2222
- Mateřská škola Zlín, Slovenská 1808
- Mateřská škola Zlín, Návesní 64
- Mateřská škola Zlín, Slovenská 3660
- Dům dětí a mládeže ASTRA Zlín, Tyršovo nábřeží 801
- Plavecká škola Zlín, Hradská 888

Organizační složky statutárního města Zlín bez právní subjektivity

- Jídelna pro důchodce, Podhoří, Sv. Čecha 516
- Jesle, M. Knesla 4056, Zlín
- Jesle, Tyršovo nábřeží 747, Zlín
- Jesle, Budovatelská 4820, Zlín
- Středisko volného času - ostrov radosti, Kotěrova 4395, Zlín
- Rehabilitační stacionář, Žlebová 1590, Zlín
- Linka SOS, Za školou 570, Zlín-Prštné
- Jednotka sboru dobrovolných hasičů SMZ (JPO II/1), Zlín-Prštné, Náves 636
- ALTERNATIVA - kulturní institut Zlín, Osvoboditelů 3778, Zlín

2. Způsob ovládání

Ovládající osoba vykonává rozhodující vliv vyplývající z její majetkové účasti a to tak, že disponuje jednak rozhodujícím podílem hlasovacích práv na propojených osobách a v těchto osobách uplatňovala svůj řídicí vliv prostřednictvím osob jmenovaných do statutárních a kontrolních orgánů těchto osob.

Čl. III Uzavřené smlouvy

1. Smluvní vztahy mezi ovládající osobou a ovládanou osobou k datu 31. 12. 2016 (platné i nově uzavřené)

1.1	Smlouvy o dodávce tepelné energie		
	Dodavatel		Odběratel
	Teplo Zlín, a.s.		statutární město Zlín
1	001/1/07	od 1.9.2007	bytové a nebytové objekty v majetku SMZ
2	171/1/02	od 1.1.2002	odbor městské zeleně SMZ – U Trojáku 6996
3	140/1/02	od 1.1.2002	org.složka SMZ - Jesle Budovatelská 4820
4	145/1/02	od 1.1.2002	org.složka SMZ – Jesle M. Knesla 4056
5	001/2/10E	od 1.12.2010	odbor kulturního centra Zlín (KCZ – čp. 5556)
6	002/2/10E	Od 1.1.2011	odbor kulturního centra Zlín (KCZ- chlad čp. 5556)

Na základě uvedených smluv o dodávce tepelné energie uzavřených mezi smluvními stranami na dobu neurčitou byly společností v roce 2016 zajišťovány dodávky tepelné energie chladu a tepelné energie pro vytápění a přípravu teplé vody do objektů bytových a nebytových v majetku SMZ za smluvní ceny podléhající regulaci podle cenových rozhodnutí ERÚ, které jsou shodné pro všechny odběratele tepelné energie z distribuční sítě společnosti.

1.2	Smlouvy o dílo	
	Dodavatel	Odběratel
	Teplo Zlín, a.s.	statutární město Zlín
1	Smlouva o zajištění oprav bytového fondu, nebytových a provozních prostor č. 4000120816 ze dne 4. 7. 2012	
2	Smlouva na zajištění servisu technologie pro vytápění včetně MaR v bytovém objektu na nám. Míru čp. 66 ze dne 29. 2. 2008 vč. dodatku č. 1	
3	Smlouva o dílo „Oprava chodníku – Jižní svahy ul. Slunečná, Zlín“. Termín dokončení a předání díla 30. 10. 2016.	

Ceny prací jsou stanoveny dohodou – hodinovou sazbou v obvyklých cenách ve stejné výši jako pro jiné obchodní partnery.

1.3		Smlouvy o poskytování služeb	
Dodavatel		Odběratel	
statutární město Zlín		Teplo Zlín, a.s.	
Střežení objektů prostřednictvím pultu centralizované ochrany Městské policie Zlín			
1	Smlouva ze dne 1. 2. 2008 - objekt Teplo Zlín, ul. SNP, Zlín 5 – ukončena k 30.6.2016		
2	Smlouva ze dne 25.5.2010-objekt Teplo Zlín, ul. Budovatelská, VS5, Zlín–ukončena k 30.6.2016		
3	Smlouva ze dne 1. 2. 2008 - objekt Teplo Zlín, Družstevní 4651, Zlín – ukončena k 30.6.2016		

1.4		Smlouvy o úhradě nákladů za spotřebu elektrické energie	
Poskytovatel		Příjemce	
		Teplo Zlín, a.s.	
1	MŠ Zlín, Santražiny 4224 – spotřeba el. energie pro předávací stanici tepelné energie ze dne 3.1.2011		
2	MŠ Zlín, Luční 4588 – spotřeba el. energie pro předávací stanici tepelné energie ze dne 3.1.2011		
3	ZŠ Zlín, Okružní 4685 – spotřeba el. energie pro předávací stanici tepelné energie ze dne 3.1.2011		
4	ZŠ Komenského II., Zlín, Havlíčkovo nábř. 2567 – spotřeba el. energie pro předávací stanici tepelné energie ze dne 3.1.2011		
5	ZŠ Komenského I., Zlín, Havlíčkovo nábř. 3114 – spotřeba el. energie pro předávací stanici tepelné energie ze dne 3.1.2011		
6	KCZ, T. G. Masaryka 5556 – spotřeba el. energie pro předávací stanici tepelné energie pro vytápění a přípravu teplé vody a chladu ze dne 29.8.2011		
7	KCZ, T.G.Masaryka 5556 – spotřeba el. energie pro předávací stanici chladu ze dne 29.8.2011		
8	Gahurova 5289, Zlín – spotřeba el. energie pro předávací stanici tepelné energie ze dne 21. 8. 2012		

1.5		Nájemní smlouvy	
Pronajímatel		Nájemce	
statutární město Zlín		Teplo Zlín, a.s.	
1	Nájemní smlouva č. 1600070932 ze dne 20.8.2007 – pronájem části pozemku p.č. 487/2, ost. plocha o výměře 4 m ² pro umístění předávací stanice k domu čp. 4310 ve Zlíně, Potoky vč. dodatku č. 1/09 ze dne 14.12.2009 – za úplatu		
2	Nájemní smlouva č. 1600070931 ze dne ze dne 20.8.2007 – pronájem části pozemku p.č. 487/1, ost. plocha o výměře 11 m ² pro umístění předávací stanice k domu čp. 4314 ve Zlíně, Potoky vč. dodatku č. 1/09 ze dne 14.12.2009 – za úplatu		
3	Nájemní smlouva č. 1600090463 ze dne 9.3.2009 na pronájem části pozemku p.č. 3020/10 a p.č. 3020/4 o výměře 20 m ² pro pokládku komunikačního kabelu – propojení objektů č.p. 4100 a čp. 1956 v okruhu VS Kúty - za úplatu		
4	Smlouva o podmínkách provozování, správy, odpovědnosti za škody a financování oprav dětských hřišť na objektech technické vybavenosti ze dne 31. 1. 2011		

1.6 Dohody o sdružení zadavatelů	
společný zadavatel	
statutární město Zlín	Teplo Zlín, a. s.
1	Smlouva o sdružení zadavatelů za účelem jejich společného postupu při zadání nadlimitní veřejné zakázky na „Sdružené dodávky elektrické energie pro statutární město Zlín, jeho příspěvkové organizace a společnosti s majetkovou účastí města Zlína“ formou otevřeného řízení pro rok 2017, schválená RMZ dne 2.5.2016, pod čj. 108/9R/2016
2	Smlouva o sdružení zadavatelů za účelem jejich společného postupu při zadání nadlimitní veřejné zakázky na „Sdružené dodávky zemního plynu pro statutární město Zlín, jeho příspěvkové organizace a společnosti s majetkovou účastí města Zlína“ formou otevřeného řízení pro rok 2017, schválená RMZ dne 2.5.2016, pod čj. 108/9R/2016
3	Dohoda o přistoupení k Rámcové smlouvě o prodeji zboží a poskytování služeb Vodafone OneNet č. 016447 ze dne 1.9.2015

1.7 Smlouvy o zřízení věcných břemen	
Povinný	Oprávněný
statutární město Zlín	Teplo Zlín, a.s.
1	Právo bezúplatného/úplatného užívání prostor předávací stanice tepla k 31. 12. 2016 uzavřeno celkem: <ul style="list-style-type: none"> • 72 ks Smluv o zřízení věcného břemene s právem vstupu – bezúplatných • 5 ks Smluv o zřízení věcného břemene – úplatných
2	Smlouva o zřízení úplatného věcného břemene pozemkové služebnosti spočívající v právu zřídit a provozovat na služebných pozemcích rozvody a dále vstupovat a vjíždět na služebné pozemky v souvislosti se zřízením, stavebními úpravami, opravami, provozováním a případným odstraněním tepelných rozvodů v okruhu výměňkové stanice VS Zelinova II, Jižní svahy, Zlín, přípojka k bytovému domu B12 č.p. 7012 na pozemcích p.č. 2660/60 k.ú. Zlín ze dne 22. 2. 2016, právní účinky vkladu 3. 3. 2016.
3	Smlouva o zřízení úplatného věcného břemene pozemkové služebnosti spočívající v právu zřídit a provozovat na služebných pozemcích rozvody a dále vstupovat a vjíždět na služebné pozemky v souvislosti se zřízením, stavebními úpravami, opravami, provozováním a případným odstraněním tepelných rozvodů, horkovodní přípojka k bytovému domu Zarámí č.p. 86, Zlín na pozemcích p.č. 3565/45 k.ú. Zlín ze dne 31. 10. 2016, právní účinky vkladu 14. 11. 2016.
4	Smlouva o zřízení úplatného věcného břemene pozemkové služebnosti spočívající v právu zřídit a provozovat na služebných pozemcích rozvody a dále vstupovat a vjíždět na služebné pozemky v souvislosti se zřízením, stavebními úpravami, opravami, provozováním a případným odstraněním tepelných rozvodů v okruhu výměňkové stanice VS Januštice – Padělký, Zlín na pozemcích p.č. 3029/13, p.č. 3029/15, p.č. 3029/24 k.ú. Zlín ze dne 5. 12. 2016, právní účinky vkladu 22. 12. 2016.
5	Smlouva o zřízení úplatného věcného břemene pozemkové služebnosti spočívající v právu zřídit a provozovat na služebných pozemcích rozvody a dále vstupovat a vjíždět na služebné pozemky v souvislosti se zřízením, stavebními úpravami, opravami, provozováním a případným odstraněním tepelných rozvodů v okruhu výměňkové stanice VS Sokolská 3912, Zlín na pozemcích p.č. 3029/3, p.č. 3029/5, p.č. 3029/6, p.č. 3029/7, p.č. 3029/9, p.č. 3029/22, p.č. 3029/23 k.ú. Zlín ze dne 5. 12. 2016, právní účinky vkladu 29. 12. 2016. K 31. 12. 2016 uzavřeno celkem: <ul style="list-style-type: none"> • vodovodní přípojky 4 ks • tepelné rozvody 21 ks

1.8 Smlouvy o smlouvách budoucích o zřízení věcných břemen	
Povinný	Oprávněný
statutární město Zlín	Teplo Zlín, a.s.
1	Smlouva o budoucí smlouvě - právo bezúplatného/úplatného užívání prostor předávací stanice tepla a chladu v objektu Kongresového centra Zlín čp. 5556, které spočívá v povinnosti strpět, aby vlastník a provozovatel technologie předávací stanice mohl vstoupit do prostor, kde je stanice umístěna za účelem jejího provozování, údržby a oprav, vč. navazujících tepelných rozvodů
2	Smlouva o budoucí smlouvě - právo bezúplatného/úplatného užívání pozemku p. č. 487/1 k.ú. Zlín – přeložka tepelného kanálu k výměňkové stanici Potoky čp. 4318 ze dne 26. 4. 2012, které spočívá v právu vstupu na pozemek
3	Smlouva o budoucí smlouvě - právo bezúplatného/úplatného užívání pozemku p. č. 2001/1 k. ú. Zlín – stavba tepelného kanálu (propojení) objektu čp. 4549 a čp. 4550 Jižní svahy, Zlín ze dne 1. 11. 2013
4	Smlouva o budoucí smlouvě o zřízení úplatného věcného břemene pozemkové služebnosti spočívající v právu oprávněného provést stavbu tepelného kanálu v okruhu výměňkové stanice VS VB Nad Stráněmi Jižní svahy, Zlín na pozemcích p.č. 4125/3, 4125/4, 2001/32, 2001/11, 2001/10, 2001/12, 2001/13, 2001/14, 4124 k.ú. Zlín a přístupu k tomuto zařízení za účelem provozování, údržby, oprav a rekonstrukce ze dne 24. 11. 2014.

1.9 Smlouvy o výpůjčce	
Půjčitel	Vypůjčitel
statutární město Zlín	Teplo Zlín, a.s.
1	Bezúpl. výpůjčka části poz. p.č. 3333/2 - 15 m ² Bartošova čtvrť 5650 parkovací stání
2	Bezúpl. výpůjčka části spol.prostor Gahurova č. 5289 pro umístění předávací stanice
3	Bezúpl. výpůjčka části poz. p.č. 4046/1, 4046/7, 4052/1, 4052/4 - 200 m ² Obecniny uložení TK
4	Bezúpl. výpůjčka části poz. p.č. 1687.p.č. 1610/2 71m ² pro VS a rozšíření zpevněné plochy Bart. čtvrť 461
5	Bezúpl. výpůjčka části poz.p.č. 3029/15 přístup k OPS Sokolská 3938 – 20 m ²
6	Bezúpl. výpůjčka části poz.p.č. 1990/21 přístup pro VS Okružní 4695 – 40 m ²
7	Bezúpl. výpůjčka části p.č. 3029/3 přístup k OPS Sokolská 3913 - 5 m ²
8	Bezúpl. výpůjčka části p.č. 2801/48 parkování VS 5 JS - 76 m ²
9	Bezúpl. výpůjčka části střechy o výměře 1,5 m ² na umístění antény byt.dům Kamenná čp. 3854
10	Bezúpl. výpůjčka části pozemků dle smlouvy o výpůjčce č. 1600110254 pro uložení tepelných kanálů
11	Bezúpl. výpůjčka části pozemku par. č. 1990/61 a p. č. 1990/64 o výměře 80 m ² - parkovací stání u VS „VC“ Jižní svahy
12	Bezúpl. výpůjčka části pozemku p. č. 2001/16 o výměře 28 m ² – 2 ks parkovacích stání u VS VA Jižní svahy
13	Bezúpl. výpůjčka části pozemku p. č. 2801/88 o výměře 74 m ² – 7 ks parkovacích stání u VS Středová 4786 (II. segment)
14	Bezúpl. výpůjčka části pozemku p. č. 2801/1 o výměře 15 m ² - vybudování nástřešku pro nebytový prostor Středová 4786
15	Bezúpl. výpůjčka části pozemku p.č. 2001/14 o výměře 56 m ² - příjezdová komunikace ke garážím Družstevní 4651
16	Výpůjčka části pozemku p.č. 1990/53 ostatní plocha, ostatní komunikace o výměře 7 m ² z důvodu vybudování nového přístupu do výměňkové stanice VS VD Luční, Zlín v budově

	bez č.p., která je součástí pozemku p.č. st. 6638/3 k.ú. Zlín na základě smlouvy o výpůjčce ze dne 18. 12. 2015.
17	Výpůjčka části pozemku p.č. 4583 ostatní plocha, jiná plocha o výměře 3 m ² z důvodu vybudování a užívání přístupového schodiště a podesty k novému vstupu do prostor výměňkové stanice VS VA Družstevní, Zlín v budově, která je součástí pozemku p.č. st. 6044 k.ú. Zlín na základě smlouvy o výpůjčce ze dne 18. 12. 2015.

1.10	Smlouva o právu provést stavbu
1	Vyjádření souhlasu vlastníka pozemku s realizací a trvalým umístěním stavby „Stezka pro chodce a cyklisty, propojení Čepkov-JS“ ze dne 29.9.2015

2. Smluvní vztahy mezi osobou ovládanou a ostatními osobami ovládanými stejnou ovládací osobou k datu 31. 12. 2016 (platné i nově uzavřené)

2.1	Smlouvy o dodávce tepelné energie	
	Dodavatel	Odběratel
	Teplo Zlín, a. s.	
1	Smlouva č. 003/1/02 od 1. 1. 2002	Správa domů Zlín, spol. s r. o.
2	Smlouva č. 283/1/03 od 1.7.2003	Bytové družstvo Podlesí
3	Smlouva č. 035/1/11TE od 1.4.2011	Česká pošta,s.p. (vlastník:Nemovitosti města Zlína, spol. s r. o.)
4	Smlouva č. 034/1/11/TE od1.4.2011	Nemovitosti města Zlína, spol. s r. o.
5	Smlouva č. 134/1/06 od 1.1.2006	ZŠ Zlín, Okružní 4685, příspěvková organizace
6	Smlouva č. 138/1/02 od 1.1.2002	MŠ Zlín, Česká 4790, příspěvková organizace
7	Smlouva č. 139/1/02 od 1.1.2002	MŠ Zlín,Budovatelská 4819,příspěvková organizace
8	Smlouva č. 141/1/02 od 1.1.2002	MŠ Zlín, Družstevní 4514, příspěvková organizace
9	Smlouva č. 144/1/07 od 1.10.2007	MŠ Zlín, Kúty 1963, příspěvková organizace
10	Smlouva č. 146/1/02 od 1.1.2002	MŠ Zlín, Slovenská 1808, příspěvková organizace
11	Smlouva č. 277/1/03 od 1.1.2003	MŠ Zlín, Luční 4588, příspěvková organizace
12	Smlouva č. 103/1/15TE od 1.10.2015	MŠ Zlín, Dětská 4698, příspěvková organizace
13	Smlouva č. 104/1/15TE od 1.10.2015	ZŠ praktická a ZŠ speciální Zlín, Středová 4694
14	Smlouva č. 471/1/09 od 1.3.2009	MŠ Zlín, Santražiny 4224, příspěvková organizace
15	Smlouva č. 482/1/09 od 1.9.2009	ZŠ Komenského I., Zlín, Havlíčkovo nábř. 3114, příspěvková organizace
16	Smlouva č. 483/1/09 od 1.9.2009	ZŠ Komenského II., Zlín, Havlíčkovo nábř. 2567, příspěvková organizace
17	Smlouva č. 102/2/07 od 1.1.2007	Dům dětí a mládeže Astra Zlín, Tyršova 801, příspěvková organizace

Na základě uvedených smluv o dodávce tepelné energie uzavřených mezi smluvními stranami na dobu neurčitou byly společnostmi v roce 2016 zajišťovány dodávky tepelné energie pro vytápění a přípravu teplé vody do nebytových objektů v majetku SMZ za smluvní ceny podléhající regulaci podle cenových rozhodnutí ERÚ, které jsou shodné pro všechny odběratele tepelné energie z distribuční sítě společnosti

2.2	Smlouvy na poskytnutí služeb	
	Dodavatel	Odběratel
	Technické služby Zlín, s.r.o.,	Teplo Zlín, a.s.
1	Smlouva o odstranění směsného komunálního a tříděného odpadu č. 3423/602/15 N ze dne 31.12.2014	
2	Smlouva o odstranění odpadu na skládku Suchý důl č. 112/632/04/8SK ze dne 31.5.2004	

2.3	Smlouva na poskytnutí služeb	
	Dodavatel	Odběratel
	Teplo Zlín, a. s.	Bytové družstvo Podlesí
1	Smlouva o zajištění oprav v nájemných bytových jednotkách a společných částí domu ze dne 10. 2. 2011 vč. dodatku č. 1 ze dne 23. 1. 2012 a dodatku č.2 ze dne 1.7.2016	

2.4	Smlouvy o úhradě nákladů za spotřebu vody	
	Poskytovatel	Příjemce
	Bytové družstvo Podlesí	Teplo Zlín, a.s.
1	Smlouva o úhradě nákladů za spotřebu studené vody pro provoz technologie předávací stanice ze dne 2. 1. 2014	

Čl. IV Jiné právní úkony a opatření

Představenstvu společnosti nejsou známa žádná právní jednání, jež by byly učiněny v období od 1. 1. 2016 do 31. 12. 2016 v zájmu propojených osob, ani žádná opatření, která byla v zájmu nebo na popud těchto osob přijata nebo uskutečněna ovládanou osobou.

Čl. V Vyjádření statutárního orgánu ovládané osoby

S ohledem na uzavřené smlouvy a to jak mezi ovládanou a ovládající osobou a osobami propojenými v účetním období od 1. 1. 2016 do 31. 12. 2016 je zřejmé, že mezi společností jako ovládanou osobou a ovládající osobou a ostatními propojenými osobami, nebyly v předmětném účetním období učiněna právní jednání, která by měla za následek pro společnost újmu nebo nepřiměřenou výhodu. Společnosti nevznikl ani závazek na dodatečné vzájemné vyrovnání ve vztahu k těmto osobám.

Na popud ovládající osoby nebyly v účetním období od 1.1.2016 do 31.12.2016 učiněna žádná jednání.

Představenstvo v návaznosti na posouzení vzájemných vztahů mezi ovládanou osobou, osobou ovládající a osobami propojenými konstatuje, že společnosti jako osobě ovládané nevznikla v účetním období od 1.1.2016 do 31.12.2016 jakákoliv újma, kterou by bylo třeba vyrovnat.

Představenstvo má za to, že v rámci vztahů mezi společností a ovládající osobou popř. mezi osobami ovládanými stejnou ovládající osobou ovládající společnost převažují jednoznačně výhody. Činnost pro

tyto osoby představuje na jedné straně pro společnost obchodní příležitost a na druhé straně je garantována dostupnost kvalitní služby dodávek tepelné energie za přiměřenou cenu tzn. je garantována a to i díky vlivu ovládající osoby cenová dostupnost těchto služeb ze strany společnosti.

Díky vlastnické struktuře a vlivu ovládající osoby nehrozí výpadky v těchto službách a společnost je považována za partnera v oblasti dodávek služeb, které lze na úrovni obce označit za strategické.

Jako riziko vnímá představenstvo především možné externí vlivy související s alternativními dodávkami tepelné energie namísto centrálního zásobování, kdy se na úrovni jak ovládající osoby tak i nadřízené územně samosprávné složky řeší možné varianty pro zajištění zásobování území města teplem.

Čl. VI Závěr

Tato zpráva byla zpracována představenstvem společnosti Teplo Zlín a.s., jakožto ovládané osoby, která je povinna zpracovat výroční zprávu a tato zpráva o vztazích mezi propojenými osobami bude přiložena k výroční zprávě za rok 2016.

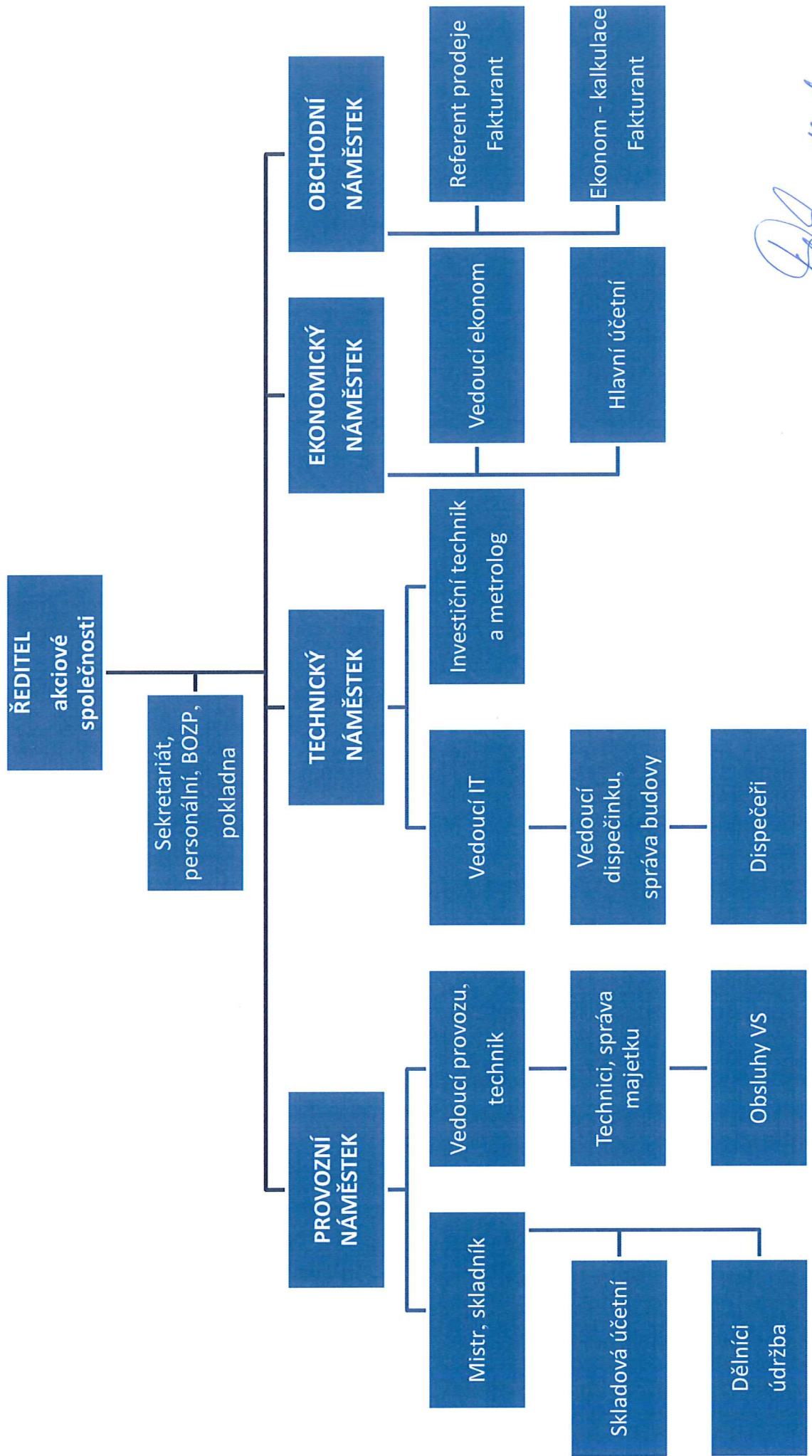
Ve Zlíně, dne 22.3.2017

Za představenstvo společnosti Teplo Zlín, a. s.



.....
předseda představenstva
Ing. Jaroslav Kulhánek

ORGANIZAČNÍ SCHÉMA 2016



Handwritten signatures and initials in blue ink.