



VÝROČNÍ ZPRÁVA
za rok 2025

OBSAH

Úvodní slovo ředitele společnosti	2
Základní identifikační údaje	3
Předmět podnikání společnosti	4
Orgány společnosti	5
Zpráva představenstva o podnikatelské činnosti a stavu jejího majetku	6
• provozní činnost	6
• investiční činnost	9
• dodávky tepelné energie	10
Informace o skutečnostech, které nastaly až po rozvahovém dni	11
Informace o předpokládaném vývoji činnosti účetní jednotky	11
Informace o aktivitách v oblasti ochrany životního prostředí	12
Informace o pracovněprávních vztazích	12
Organizační složky	12
Závěr	13
Zpráva auditora o ověření účetní závěrky a ověření výroční zprávy	
Účetní závěrka	
Zpráva o vztazích za účetní období roku 2025	
Poskytování informací podle zákona č. 106/1999 Sb., o svobodném přístupu k informacím za rok 2025	

ÚVODNÍ SLOVO ŘEDITELE SPOLEČNOSTI

Teplo Zlín, a.s. je akciová společnost stoprocentně vlastněná statutárním městem Zlín, která již 30 let zajišťuje distribuci tepelné energie do téměř 17 000 domácností prostřednictvím systému centrálního zásobování. Toto číslo představuje bezmála polovinu obyvatel města. Veškerá činnost společnosti i její hospodaření v roce 2025 probíhaly v souladu s dlouhodobými prioritami, kterými jsou ziskové hospodaření, spolehlivé dodávky, přijatelná cenová úroveň dodávané tepelné energie a v neposlední řadě také rozvoj aktivit v oblasti moderní energetiky a obnovitelných zdrojů.

V roce 2025 se společnosti podařilo dále rozšiřovat spravovanou distribuční soustavu o nová odběrná místa, a to především ve spolupráci se statutárním městem Zlín. Počet odběratelů připojených k systému centrálního zásobování teplem tak opět mírně vzrostl, což potvrzuje stabilitu a perspektivu tohoto způsobu vytápění ve městě.

Z ekonomického pohledu byl rok 2025 mimořádně úspěšný. Společnost dosáhla zisku přes 14 milionů korun, zejména díky překročení plánovaného objemu prodeje tepla a důslednému, zodpovědnému hospodaření. Efektivní řízení provozu, kontrola nákladů a stabilní cenové podmínky se tak přímo promítly do velmi dobrého hospodářského výsledku a umožnily po několika letech v rámci vyúčtování výsledných cen vrátit část tržeb odběratelům.

Vedle tradiční činnosti v oblasti distribuce tepla pokračovala společnost také v rozvoji nových energetických aktivit. Ve spolupráci se statutárním městem Zlín se Teplo Zlín aktivně zapojilo do přípravy a realizace projektů fotovoltaických elektráren, rozvíjelo aktivity v oblasti sdílení elektrické energie a podílelo se na dalším rozvoji komunitní energetiky. V této souvislosti se stalo zakládajícím členem Energetického společenství Zlín z.s. a přijalo roli předsedy tohoto spolku, jehož náplní je organizace sdílení elektrické energie v rámci městských společností a organizací. Tyto kroky představují důležitou součást dlouhodobé strategie společnosti a reakci na probíhající transformaci energetiky.

Lze konstatovat, že cíle vytyčené pro rok 2025 byly splněny nejen z hlediska hospodářského výsledku, ale také v oblasti kvality poskytovaných služeb a rozvoje společnosti. Teplo Zlín tak i nadále potvrzuje svou roli stabilního, spolehlivého a perspektivního partnera města Zlína.

Společnost Teplo Zlín, a.s. má i do dalších let k dispozici potřebné lidské i materiální zdroje k tomu, aby nadále poskytovala své služby v prvotřídní kvalitě a postupně je rozšiřovala i o další oblasti moderní energetiky.

Ing. Pavel Mačák
ředitel společnosti

ZÁKLADNÍ IDENTIFIKAČNÍ ÚDAJE

Obchodní firma: Teplo Zlín, a. s.
Sídlo: Družstevní 4651, 760 05 Zlín
Identifikační číslo: 25321226
Daňové identifikační číslo: CZ25321226
Právní forma: akciová společnost

Základní kapitál
k 01. 01. 2025 236 502 000,-- Kč
k 31. 12. 2025 236 502 000,-- Kč

Splaceno: 100 %
Akcionář: statutární město Zlín

Zápis firmy v OR: vedená u Krajského soudu v Brně, sp. zn. B 2201 ze dne 17. prosince 1996

Akcie:	1 ks akcie na jméno ve jmenovité hodnotě	117 600 000,-- Kč
	1 ks akcie na jméno ve jmenovité hodnotě	60 000 000,-- Kč
	1 ks akcie na jméno ve jmenovité hodnotě	34 800 000,-- Kč
	2 ks akcie na jméno ve jmenovité hodnotě	8 000 000,-- Kč
	15 ks akcie na jméno ve jmenovité hodnotě	400 000,-- Kč
	9 ks akcie na jméno ve jmenovité hodnotě	200 000,-- Kč
	1 ks akcie na jméno ve jmenovité hodnotě	160 000,-- Kč
	2 ks akcie na jméno ve jmenovité hodnotě	40 000,-- Kč
	14 ks akcie na jméno ve jmenovité hodnotě	4 000,-- Kč
	15 ks akcie na jméno ve jmenovité hodnotě	400,-- Kč

v listinné podobě, veřejně neobchodovatelné, vydané 20. 9. 2005.

PŘEDMĚT PODNIKÁNÍ SPOLEČNOSTI

1. Podnikání v oblasti upravené zák. č. 458/2000 Sb., o podmínkách podnikání a o výkonu státní správy v energetických odvětvích a o změně některých zákonů (**energetický zákon**) v platném znění na základě licence:

sk. 32 - rozvod tepelné energie

sk. 31 - výroba tepelné energie

sk. 11 - výroba elektřiny

2. Podnikání v oblasti upravené zák.č.455/1991 Sb., o živnostenském podnikání (**živnostenský zákon**) v platném znění - živnostenská oprávnění:

- Opravy silničních vozidel – přerušení živnosti od 2. 10. 2014 do 31. 12. 2099
- Montáž, opravy, revize a zkoušky elektrických zařízení
- Vodoinstalatérství, topenářství
- Výroba tepelné energie a rozvod tepelné energie, nepodléhající licenci, realizovaná ze zdrojů tepelné energie s instalovaným výkonem jednoho zdroje nad 50 kW
- Výroba, obchod a služby neuvedené v přílohách 1 až 3 živnostenského zákona
Obory činnosti:
 - Výroba měřicích, zkušebních, navigačních, optických a fotografických přístrojů a zařízení
 - Velkoobchod a maloobchod
 - Realitní činnost, správa a údržba nemovitostí
 - Pronájem a půjčování věcí movitých
 - Poradenská a konzultační činnost, zpracování odborných studií a posudků
 - Poskytování technických služeb
 - Opravy a údržba potřeb pro domácnost, předmětů kulturní povahy, výrobků jemné mechaniky, optických přístrojů a měřidel
- Výroba, instalace, opravy elektrických strojů a přístrojů, elektronických a telekomunikačních zařízení

ORGÁNY SPOLEČNOSTI

Valná hromada

Působnost valné hromady vykonává jediný akcionář prostřednictvím RADY MĚSTA ZLÍNA (dále jen RMZ) - ke dni vydání výroční zprávy pracovala RMZ ve složení :

Ing. et Ing. Jiří Korec	primátor statutárního města Zlína
Mgr. Pavel Brada	náměstek primátora
Michal Čížek	náměstek primátora
Jana Bazelová	náměstkyně primátora – neuvolněná členka Rady města Zlína
Miroslav Chalánek	náměstek primátora
Ing. Martina Hladíková	náměstkyně primátora
Vojtěch Volf	náměstek primátora – neuvolněný člen Rady města Zlína
Václav Kovář	uvolněný člen Rady města Zlína
Ing. Tomáš Krajíček	neuvolněný člen Rady města Zlína
MUDr. Pavel Konečný	neuvolněný člen Rady města Zlína
Jiří Robenek, MBA	uvolněný člen Rady města Zlína

Představenstvo společnosti

Funkci statutárního orgánu vykonává představenstvo, které má čtyři členy a k rozvahovému dni 31. 12. 2025 i ke dni vydání výroční zprávy pracovalo ve složení:

Milan Foukal	člen představenstva, den vzniku členství 28.3.2022 (předseda představenstva - zvolen dne 15.3.2023)
MUDr. Pavel Konečný	člen představenstva, den vzniku členství 1.3.2023
Jana Bazelová	člen představenstva, den vzniku členství 1.3.2023
Ing. Mgr. Lucie Pluhařová	člen představenstva, den vzniku členství 1.3.2023

Dozorčí rada společnosti

Dozorčí rada má tři členy, k rozvahovému dni 31. 12. 2025 i ke dni vydání výroční zprávy pracovala ve složení:

Ing. Jiří Stodůlka	člen - den vzniku členství 1.3.2023 (předseda dozorčí rady – zvolen dne 10.5.2023)
Lubomír Traub, MSc.	člen - den vzniku členství 1.3.2023
Mgr. Bc. Sandra Slobodian	člen - den vzniku členství 1.3.2023

ZPRÁVA PŘEDSTAVENSTVA O PODNIKATELSKÉ ČINNOSTI SPOLEČNOSTI A STAVU JEJÍHO MAJETKU

FVE Teplo Zlín a.s.

Tento projekt je spolufinancován ze systému EU pro obchodování s emisemi prostřednictvím Modernizačního fondu.



Evropská
komise



Evropská
investiční banka

Ministerstvo životního prostředí



STÁTNÍ FOND
ŽIVOTNÍHO PROSTŘEDÍ
ČESKÉ REPUBLIKY

Energetické společenství Zlín



Financováno
Evropskou unií
NextGenerationEU



NÁRODNÍ
PLÁN OBNOVY

Ministerstvo životního prostředí



STÁTNÍ FOND
ŽIVOTNÍHO PROSTŘEDÍ
ČESKÉ REPUBLIKY

Tento projekt je financován Evropskou unií v rámci Národního plánu obnovy.

PROVOZNÍ ČINNOST

Hlavním předmětem podnikání společnosti jsou činnosti na základě licencí udělených Energetickým regulačním úřadem a živnostenských oprávnění pro kotelný nad 50 kW pro zajištění dodávek tepelné energie pro vytápění a přípravu teplé vody odběratelům v regionu města Zlína.

Tepelná zařízení provozovaná ke dni 31. 12. 2025

- I. **Technologie 561 předávacích stanic o celkovém výkonu 266,31 MW**
umístěna částečně ve vlastních objektech, částečně v objektech ve vlastnictví města Zlína a společenství vlastníků jednotek
- II. **Technologie 9 domovních plynových kotelen s instalovaným výkonem 0,6785 MW**
umístěna v objektech ve vlastnictví statutárního města Zlín a společenství vlastníků jednotek
- III. **Rozvodné tepelné sítě - teplovodní rozvody o celkové délce 26 km**
Dodávky tepelné energie z distribuční sítě Tepla Zlín, a.s. jsou uskutečňovány prostřednictvím teplovodních rozvodů umístěných na pozemcích jiných vlastníků a z části vnitřními teplovodními rozvody v objektech třetí osoby po místo předání tepelné energie.

Provoz výroby a distribuce tepelné energie

Hlavním úkolem provozu výroby a distribuce tepelné energie je zajištění plynulého, bezporuchového a hospodárneho provozu energetických zařízení při dodržení předepsaných dodávkových norem pro vytápění a přípravu teplé vody. Nezbytnou součástí je zapojení dispečinku pro dálkové monitorování stavu a řízení technologií předávacích stanic.

Bezpečný a bezporuchový provoz energetických zařízení je zajišťován pravidelnými preventivními prohlídkami, údržbou a opravami a obnovou technologického zařízení, chemickým čištěním ohřivačů, revizemi technologického zařízení a tepelných kanálů s cílem včas odhalit a odstranit příčiny poruch. Společnost zajišťuje celoroční havarijní službu provozovaných technologií, dále pak servis energetických zařízení ve vlastnictví odběratelů tepla a autorizovaný servis bytových stanic Aalberts ve zlínském regionu. Tyto služby jsou zajišťovány vnitropodnikovou údržbou nebo ve spolupráci s dodavatelskými firmami.

Výroba elektrické energie

Výroba elektrické energie je další z činností podnikání společnosti a je provozována na základě udělené licence ERÚ sk. 11 – výroba elektřiny. Aktuálně jsou provozovány výhradně fotovoltaické zdroje (FVE). Vyrobená energie je primárně využívána v objektech napojených na zdroje přímým vedením a případná nadvýroba pak slouží k přehřevu topné vody, případně je komunitně sdílena v rámci skupin aktivního zákazníka. Objem přetoků do distribuční soustavy je tak minimalizován. Nejstarší z výroben FVE Družstevní 4651, vyrábí s využitím veřejné podpory v rámci programu Zelený bonus, jejíž výši určuje každoročně Energetický regulační úřad (ERÚ).

V roce 2025 bylo provozováno pět FVE a další je před uvedením do zkušebního provozu:

Název elektrárny	rok uvedení do provozu	instalovaný výkon	vyrobeno v roce 2025	poznámka
FVE Družstevní 4651	2010	17,28 kWp	15,94 MWh	zelený bonus, komunitní sdílení přetoků
Energocentrum I	2022	6,8 kWp	5,50 MWh	ohřev topné vody z přetoků
FVE 7.ZŠ Kvítková	2024	24,29 kWp	19,53 MWh	bateriové uložení, komunitní sdílení přetoků
FVE DPS Naděje	2025	86,4 kWp	39,35 MWh	komunitní sdílení přetoků
Energocentrum II	2025	6,4 kWp	5,90 MWh	přímý ohřev topné vody, nepřipojeno do DS
FVE Městské lázně Zlín	ve výstavbě	280,86 kWp	-	

Celkem bylo v roce 2025 z obnovitelných zdrojů vyrobeno 86,22 MWh elektrické energie, což odpovídá emisní úspoře 35,4 tun CO².

Oblast metrologie

Trvalým úkolem v oblasti měření spotřeby tepelné energie je pravidelné ověřování správnosti měření u 483 ks provozovaných měřičů tepelné energie včetně kontroly jejich zapojení na všech odběrných místech.

V roce 2025 pokračovala modernizace měřidel výměnným způsobem za ultrazvukové včetně výměny snímačů teplot jako součást měřicího zařízení na energetickém zařízení.

Dispečerský systém řízení a havarijní služba

Dispečerský systém řízení je zajišťován prostřednictvím centrálního dispečinku ve dvousměnném provozu. Základní činností tohoto systému je nepřetržité sledování a vyhodnocování dálkově přenášených dat jako jsou provozní parametry a havarijní stavy. Nedílnou součástí je i ovládání stanic (vypnutí nebo zapnutí dodávky tepla a teplé vody pro objekty) a nastavení ekvitermních křivek, výstupních teplot teplé vody aj. dle požadavků odběratelů. Prostřednictvím systému jsou též přenášena data z měřičů tepla, vodoměrů a elektroměrů k dalšímu zpracování. Veškerá provozní data, změny nastavení v dodávkách tepelné energie i údaje z měřicích zařízení jsou kompletně sledovány, evidovány a archivovány.

Přenos dat je zajišťován optickým kabelem ve spolupráci s firmou poskytující datové služby, nebo metalickým kabelem nebo bezdrátovým přenosem včetně příslušných aplikací. Součástí technického vybavení dispečinku je specializovaný monitorovací, řídicí a informační software MoRIS32.

Činnost dispečinku je úzce spjata s havarijní službou v oblasti vodo-topo-elektro. Tato služba je provozována prostřednictvím vlastních kvalifikovaných zaměstnanců a je nepřetržitá. Primárně je určena k odstraňování havarijních stavů a provádění operativních oprav provozovaných technologií. Současně jsou služby podnikové údržby k dispozici také všem odběratelům tepla.

Úsek BOZP a PO

Na jednotlivých provozech a útvech společnosti je věnována trvalá pozornost plnění povinností právnických osob a zaměstnanců na úseku BOZP a PO. Pozornost je také věnována školící činnosti vedoucích zaměstnanců, zaměstnanců a obsluh výměníkových stanic a plynových kotelen včetně odborné přípravy ustanovených preventistů PO a dispečerů, kteří dohlížejí na požární bezpečnost objektu Družstevní 4651 ve Zlíně v mimopracovní době. Všechna tato školení jsou prováděna v daných předepsaných termínech a ověření znalostí školených zaměstnanců je prováděno formou písemných testů.

Plánované i namátkové kontroly BOZP a preventivní požární prohlídky byly zajišťovány a prováděny v souladu se schválenými plány kontrol BOZP a PO pro rok 2025 externími pracovníky (osobami odborně způsobilými v BOZP a PO) na základě smluvních vztahů a na úseku PO rovněž ustanovenými preventisty PO z řad zaměstnanců společnosti.

Součástí prováděných kontrol BOZP bylo rovněž namátkové zjišťování požívání návykových látek s provedením dechové zkoušky s negativním výsledkem.

V roce 2025 nebyl ve společnosti evidován žádný pracovní úraz ani požár.

Provedenými fyzickými kontrolami BOZP a preventivními požárními prohlídkami v roce 2025, nebyly v kontrolovaných objektech a na pracovištích společnosti zjištěny žádné vážné viditelné závady, které by byly v zásadním rozporu s hygienickými, technickými a požárně bezpečnostními předpisy. Nebyla předepsána žádná mimořádná nebo sankční opatření. Všechny drobné zjištěné závady a nedostatky byly vždy neprodleně odstraňovány.

INVESTIČNÍ ČINNOST

V roce 2025 byly investiční akce prováděny v souladu se schváleným plánem. Celkově byly realizovány investiční akce o finančním objemu 35 825 tis. Kč, přičemž do majetku společnosti byl zařazen majetek o hodnotě 26 385 tis. Kč. Vše bylo kryto výhradně vlastními zdroji.

Nejdůležitější realizované investiční akce v roce 2025

- Výstavba fotovoltaické elektrárny FVE Dům pokojného stáří Okružní 5550, Zlín o výkonu 88 kWp.
- Rekonstrukce technologie výměňkové stanice nám. Míru 12 (budova radnice), Zlín včetně rekonstrukce MaR.
- Rekonstrukce technologie výměňkové stanice 10. ZŠ Dřevnická 1790, Zlín včetně rekonstrukce MaR.
- Částečná rekonstrukce technologie výměňkové stanice 9.ZŠ Štefánikova 2514, Zlín včetně rekonstrukce MaR.
- Rekonstrukce technologie výměňkové stanice ZŠ E. Zátopka Hradská 2701, Zlín včetně rekonstrukce MaR.
- Rekonstrukce technologie výměňkové stanice v budově Městské policie Zlín, Santražiny 3312, Zlín včetně rekonstrukce MaR.
- Revitalizace tepelného rozvodu v okruhu výměňkové stanice K1 Česká Jižní svahy, Zlín.
- Kompletní rekonstrukce MaR 21 ks objektových předávacích stanic v okruhu centrální výměňkové stanice VS5 Budovatelská, Jižní svahy Zlín.

DODÁVKY TEPELNÉ ENERGIE

Množství dodané tepelné energie

Teplo Zlín, a. s. v roce 2025 dodalo odběratelům tepelnou energii pro vytápění, přípravu teplé vody v celkovém množství **405 818 GJ** z cenové lokality:

Cenová lokalita	Roční množství
Dálkový zdroj město Zlín (CZT) vč. DK stř. 21, 23	405 818 GJ

Společnost k 31. 12. 2025 zajišťovala dodávky tepelné energie na základě 501 Smluv o dodávce tepelné energie pro 16 454 domácností s otápěnou plochou o výměře 1 132 625,18 m² a pro nebytové prostory s otápěnou plochou 160 370,51 m².

Mezi největší odběratele tepelné energie patří i nadále BUDOVA TEL, stavební bytové družstvo a statutární město Zlín.

Pro rok 2025 společnost Teplo Zlín, a. s. kalkulovala předběžnou cenu na předpokládané množství prodeje tepelné energie v celkovém objemu 395 000 GJ. Průměrná venkovní teplota (ve dnech vytápění) v roce 2025 činila 6,59°C. Na zvýšení prodeje tepla o 3 %, tj. o 10 770 GJ nad plánované množství, se podílelo především mírně chladnější počasí v topné sezóně, ale také rozšíření struktury odběrných míst o další objekty městských organizací.

Ceny tepelné energie

Podmínky kalkulace cen tepelné energie pro dodávky od 1.1.2025 byly stanoveny Cenovým rozhodnutím ERÚ č. 9/2024 ze dne 30. září 2024. Ceny tepelné energie z distribuční sítě Tepla Zlín, a.s. vyhlášené k 1. 1. 2025 nebyly v průběhu roku měněny.

Ceny tepelné energie se regulují způsobem věcného usměrňování cen v souladu se zák. č. 526/1990 Sb. o cenách, v platném znění. Závazný postup kalkulace ceny tepelné energie a podmínky pro její sjednávání je stanoveno v cenových rozhodnutích k cenám tepelné energie, které vydává Energetický regulační úřad (dále jen ERÚ).

Podle těchto pravidel byla provedena výsledná kalkulace cen tepelné energie za rok 2025 a její dorovnání oproti předběžné ceně tepelné energie na skutečně uplatněné ekonomicky oprávněné náklady a skutečné množství tepelné energie za rok 2025.

V souladu s cenovými doložkami sjednanými ve smlouvách o dodávce tepelné energie pro cenovou lokalitu - *Dálkové topení město Zlín a domovní plynové kotelny* je výsledná cena za rok 2025 nižší o 0,52 % než cena předběžná a to díky mírnému překročení plánu prodeje, dosažení úspor ve spotřebě elektrické energie a udržení režijních nákladů pod kontrolou. Významným podílem byla také skutečnost, že Teplárna Zlín, s. r.o., jako jediný výrobce a dodavatel tepla do systému centrálního zásobování, výsledné ceny nenavýšovala.

Přehled skutečné průměrné ceny tepelné energie za rok 2025 u dodávek z hlavního zdroje – centrální zdroj tepelné energie město Zlín (CZT – 1. cenová lokalita stř. 210, 231) ve srovnání s rokem 2024. Ceny jsou uvedeny bez DPH.

Centrální zdroj – dodávka pro region města Zlína	Rok 2025	Rok 2024	Index 2025/2024
Teplárna Zlín s.r.o. vč. domovních kotelen – průměrná cena pro všechny odběratele	1 049,67 Kč/GJ	1 035,34 Kč/GJ	1,014

INFORMACE O SKUTEČNOSTECH, KTERÉ NASTALY AŽ PO ROZVAHOVÉM DNI

Městský soud v Praze schválil návrh insolvenční správkyňe na provedení další výplaty věřitelů Sberbank CZ, a.s. v likvidaci formou částečného rozvrhu. V únoru obdržela společnost další 4 % ze své pohledávky a je tedy celkem vyplaceno 99 %.

INFORMACE O PŘEDPOKLÁDANÉM VÝVOJI ČINNOSTI ÚČETNÍ JEDNOTKY

Vzhledem k tomu, že společnost podniká v oblasti výroby a distribuce tepelné energie na území města Zlína a tento předmět činnosti je vázán na dodržování podmínek stanovených obecně závaznými právními předpisy, neočekává vedení společnosti v činnosti účetní jednotky výrazné změny. Problém však může nastat s případným masivnějším odpojováním odběratelů od soustavy centrálního zásobování tepelnou energií, které by se nutně projevilo zvyšováním podílu distribučních i stálých nákladů na tržbách. To by mělo za následek nežádoucí nárůst ceny pro zbylé odběratele až na hranici konkurenceschopnosti. Zároveň platí, že rozhodující vliv na prodejní ceny má monopolní dodavatel tepelné energie, kterým je Teplárna Zlín s.r.o. Cenovou úroveň tohoto výrobce společnost kopíruje s dlouhodobě nezvyšovanou marží, která slouží ke krytí nákladů a tvorbě přiměřeného zisku. Vedle udržení přijatelných cen lze odpojování od CZT předcházet díky posilování dobrého jména společnosti založeném na dlouhodobé spolehlivosti dodávek a aktivní a přesné obchodní komunikaci se všemi odběrateli. Zároveň platí, že ekonomická výhodnost alternativních zdrojů vytápění je v současných turbulentních podmínkách na energetickém trhu velmi obtížně definovatelná, a proto neznamenají bezprostřední hrozbu.

V roce 2025 nedošlo k odpojení žádného odběrného místa, naopak počet uzavřených smluv na dodávku tepla se díky investiční činnosti společnosti zvýšil ze 493 na 501 s ročním objemem dodávek tepla kolem 4 771 GJ, což se v příštím období pozitivně projeví na tržbách.

Pokračuje postupná výstavba sítě fotovoltaických elektráren, která bude probíhat i v následujících letech. Projektově včetně stavebního povolení je připraveno nebo ve výstavbě sedm FVE o celkovém výkonu více než 0,5 MWp. Jejich realizace bude termínově záviset především na dostupnosti realizačních kapacit, nicméně lze předpokládat dokončení v průběhu roku 2026. Na tyto projekty byly již schváleny žádosti o podporu z Modernizačního fondu, a to ve výzvách: „Nové obnovitelné zdroje v energetice (RES+) č. 4/2022 - obce – sdružené projekty“ a „Nové obnovitelné zdroje v energetice (RES+) č. 4/2024 - obce - sdružené projekty“ a dále byly podány žádosti na další projekty a to ve výzvách „Nové obnovitelné zdroje v energetice (RES+) č. 4/2025 I - obce – sdružené projekty“ a „Nové obnovitelné zdroje v energetice (RES+) č. 4/2025 II - obce – sdružené projekty“. Zároveň pokračuje projektová příprava na další instalace FVE.

INFORMACE O AKTIVITÁCH V OBLASTI OCHRANY ŽIVOTNÍHO PROSTŘEDÍ

Společnost Teplo Zlín, a.s. nepatří mezi podnikatelské subjekty, jejichž činnost by měla výrazný dopad do oblasti životního prostředí, jelikož hlavním předmětem činnosti je distribuce tepelné energie. Společnost plní požadavky vyplývající z obecně závazných právních předpisů, zejména z oblasti odpadového hospodářství a ochrany veřejné zeleně.

INFORMACE O PRACOVNĚPRÁVNÍCH VZTAZÍCH

V roce 2025 společnost Teplo Zlín, a.s. zajišťovala svou činnost s průměrným ročním přepočteným počtem zaměstnanců 22,74, tj. osob pracujících na základě pracovní smlouvy. Evidenční stav zaměstnanců ve fyzických osobách k 31. 12. 2025 činil 27 zaměstnanců, z toho 19 osob v nedělnických a 8 osob v dělnických profesích. Ve společnosti je zaměstnáno celkem 18 mužů a 9 žen. Nevznikla povinnost plnění povinného podílu osob se zdravotním postižením ve výši 4 % neboť společnost nepřesáhla v přepočteném stavu 25 zaměstnanců. Jsou zaměstnány 3 osoby se zdravotním postižením.

V roce 2025 zajišťovala společnost svoji hlavní činnost mimo zaměstnance pracující na základě pracovních smluv i osobami pracujícími na základě dohody o pracovní činnosti v počtu 1 osoba a na základě dohody o provedení práce v počtu 5 osob (krátkodobé úvazky v profesi dispečer, obsluha výměníkové stanice a topič domovní plynové kotelny).

ORGANIZAČNÍ SLOŽKY, MAJETKOVÉ ÚČASTI

Společnost nezřídila organizační složky, ani se majetkově a účastnicky nepodílela na podnikání jiných osob. Rovněž nemá pobočku nebo jinou část obchodního závodu v zahraničí.

ZÁVĚR

Výroční zpráva za rok 2025 byla v plném rozsahu schválena představenstvem společnosti dne 20.4.2026 na řádném zasedání představenstva společnosti Teplo Zlín, a. s., se sídlem ve Zlíně, Družstevní 4651, PSČ 760 05, IČ 25321226, zapsaná v OR vedeném Krajským soudem v Brně, spisová značka B 2201.



.....
Milan Foukal
předseda představenstva

Teplo Zlín, a.s.
Družstevní 4651
760 05 ZLÍN
DIČ: CZ25321226



AUDIT AND TAX, s.r.o. • U Sokolovny 121 • 760 01 ZLÍN, PRŠTNÉ

• TEL: +420 577 220 350 • email: auditandtax@auditandtax.cz

ZÁPIS V OBCHODNÍM REJSTŘÍKU VEDENÝM KRAJSKÝM OBCHODNÍM SOUDEM V BRNĚ ODDÍL C, VLOŽKA 15416

ZPRÁVA NEZÁVISLÉHO AUDITORA

Akcionáři společnosti Teplo Zlín, a.s.

Výrok auditora

Provedli jsme audit přiložené účetní závěrky společnosti Teplo Zlín, a.s. (dále také „Společnost“) sestavené na základě českých účetních předpisů, která se skládá z rozvahy k 31. 12. 2025, výkazu zisku a ztráty, přehledu o změnách vlastního kapitálu a přehledu o peněžních tocích za rok končící 31. 12. 2025 a přílohy této účetní závěrky, včetně významných (materiálních) informací o použitých účetních metodách. Údaje o Společnosti jsou uvedeny v příloze této účetní závěrky.

Podle našeho názoru účetní závěrka podává věrný a poctivý obraz aktiv a pasiv společnosti Teplo Zlín, a.s. k 31. 12. 2025 a nákladů a výnosů a výsledku jejího hospodaření a peněžních toků za rok končící 31. 12. 2025 v souladu s českými účetními předpisy.

Základ pro výrok

Audit jsme provedli v souladu se zákonem o auditorech a standardy Komory auditorů České republiky pro audit, kterými jsou mezinárodní standardy pro audit (ISA), případně doplněné a upravené souvisejícími aplikačními doložkami. Naše odpovědnost stanovená těmito předpisy je podrobněji popsána v oddílu Odpovědnost auditora za audit účetní závěrky. V souladu se zákonem o auditorech a Etickým kodexem přijatým Komorou auditorů České republiky jsme na Společnosti nezávislí a splnili jsme i další etické povinnosti vyplývající z uvedených předpisů. Domníváme se, že důkazní informace, které jsme shromáždili, poskytují dostatečný a vhodný základ pro vyjádření našeho výroku.

Ostatní informace uvedené ve výroční zprávě

Ostatními informacemi jsou v souladu s § 2 písm. b) zákona o auditorech informace uvedené ve výroční zprávě mimo účetní závěrku a naši zprávu auditora. Za ostatní informace odpovídá představenstvo Společnosti.

Náš výrok k účetní závěrce se k ostatním informacím nevztahuje. Přesto je však součástí našich povinností souvisejících s auditem účetní závěrky seznámení se s ostatními informacemi a posouzení, zda ostatní informace nejsou ve významném (materiálním) nesouladu s účetní závěrkou či s našimi znalostmi o účetní jednotce získanými během provádění auditu nebo zda se jinak tyto informace nejeví jako významně (materiálně) nesprávné. Také posuzujeme, zda ostatní informace byly ve všech významných (materiálních) ohledech vypracovány v souladu s příslušnými právními předpisy. Tímto posouzením se rozumí, zda ostatní informace splňují požadavky právních předpisů na formální náležitosti a postup vypracování ostatních informací v kontextu významnosti (materiality), tj. zda případné nedodržení uvedených požadavků by bylo způsobitelné ovlivnit úsudek činěný na základě ostatních informací.

Na základě provedených postupů, do míry, již dokážeme posoudit, uvádíme, že

- ostatní informace, které popisují skutečnosti, jež jsou též předmětem zobrazení v účetní závěrce, jsou ve všech významných (materiálních) ohledech v souladu s účetní závěrkou a
- ostatní informace byly vypracovány v souladu s právními předpisy.

Dále jsme povinni uvést, zda na základě poznatků a povědomí o Společnosti, k nimž jsme dospěli při provádění auditu, ostatní informace neobsahují významné (materiální) věcné nesprávnosti. V rámci uvedených postupů jsme v obdržených ostatních informacích žádné významné (materiální) věcné nesprávnosti nezjistili.

Odpovědnost představenstva a dozorčí rady Společnosti za účetní závěrku

Představenstvo Společnosti odpovídá za sestavení účetní závěrky podávající věrný a poctivý obraz v souladu s českými účetními předpisy, a za takový vnitřní kontrolní systém, který považuje za nezbytný pro sestavení účetní závěrky tak, aby neobsahovala významné (materiální) nesprávnosti způsobené podvodem nebo chybou.

Při sestavování účetní závěrky je představenstvo Společnosti povinno posoudit, zda je Společnost schopna nepřetržitě trvat, a pokud je to relevantní, popsat v příloze účetní závěrky záležitosti týkající se jejího nepřetržitého trvání a použití předpokladu nepřetržitého trvání při sestavení účetní závěrky, s výjimkou případů, kdy představenstvo plánuje zrušení Společnosti nebo ukončení její činnosti, resp. kdy nemá jinou reálnou možnost než tak učinit.

Za dohled nad procesem účetního výkaznictví ve Společnosti odpovídá dozorčí rada.

Odpovědnost auditora za audit účetní závěrky

Naším cílem je získat přiměřenou jistotu, že účetní závěrka jako celek neobsahuje významnou (materiální) nesprávnost způsobenou podvodem nebo chybou a vydat zprávu auditora obsahující náš výrok. Přiměřená míra jistoty je velká míra jistoty, nicméně není zárukou, že audit provedený v souladu s výše uvedenými předpisy ve všech případech v účetní závěrce odhalí případnou existující významnou (materiální) nesprávnost. Nesprávnosti mohou vzniknout v důsledku podvodů nebo chyb a považují se za významné (materiální), pokud lze reálně předpokládat, že by jednotlivě nebo v souhrnu mohly ovlivnit ekonomická rozhodnutí, která uživatelé účetní závěrky na jejím základě přijmou.

Při provádění auditu v souladu s výše uvedenými předpisy je naší povinností uplatňovat během celého auditu odborný úsudek a zachovávat profesní skepticismus. Dále je naší povinností:

- Identifikovat a vyhodnotit rizika významné (materiální) nesprávnosti účetní závěrky způsobené podvodem nebo chybou, navrhnout a provést auditorské postupy reagující na tato rizika a získat dostatečné a vhodné důkazní informace, abychom na jejich základě mohli vyjádřit výrok. Riziko, že neodhalíme významnou (materiální) nesprávnost, k níž došlo v důsledku podvodu, je větší než riziko neodhalení významné (materiální) nesprávnosti způsobené chybou, protože součástí podvodu mohou být tajné dohody (koluze), falšování, úmyslná opomenutí, nepravdivá prohlášení nebo obcházení vnitřních kontrol.
- Seznámit se s vnitřním kontrolním systémem Společnosti relevantním pro audit v takovém rozsahu, abychom mohli navrhnout auditorské postupy vhodné s ohledem na dané okolnosti, nikoli abychom mohli vyjádřit názor na účinnost jejího vnitřního kontrolního systému.
- Posoudit vhodnost použitých účetních metod, přiměřenost provedených účetních odhadů a informace, které v této souvislosti představenstvo Společnosti uvedlo v příloze účetní závěrky.
- Posoudit vhodnost použití předpokladu nepřetržitého trvání při sestavení účetní závěrky představenstvem a to, zda s ohledem na shromážděné důkazní informace existuje významná (materiální) nejistota vyplývající z událostí nebo podmínek, které mohou významně zpochybnit schopnost Společnosti nepřetržitě trvat. Jestliže dojdeme k závěru, že taková významná (materiální) nejistota existuje, je naší povinností upozornit v naší zprávě na informace uvedené v této souvislosti v příloze účetní závěrky, a pokud tyto informace nejsou dostatečné, vyjádřit modifikovaný výrok. Naše závěry týkající se schopnosti Společnosti nepřetržitě trvat vycházejí z důkazních informací, které jsme získali do data naší zprávy. Nicméně budoucí události nebo podmínky mohou vést k tomu, že Společnost ztratí schopnost nepřetržitě trvat.



- Vyhodnotit celkovou prezentaci, členění a obsah účetní závěrky, včetně přílohy, a dále to, zda účetní závěrka zobrazuje podkladové transakce a události způsobem, který vede k věrnému zobrazení.

Naší povinností je informovat představenstvo a dozorčí radu mimo jiné o plánovaném rozsahu a načasování auditu a o významných zjištěních, která jsme v jeho průběhu učinili, včetně zjištěných významných nedostatků ve vnitřním kontrolním systému.

AUDIT AND TAX, s.r.o.
U Sokolovny 121
760 01 Zlín, Prštné
Oprávnění číslo 353



Ing. Josef Pechál
Auditor, oprávnění číslo 1550

Ve Zlíně, dne 20. dubna 2026

Minimální závazný výčet informací
podle vyhlášky č. 500/2002 Sb

Rozvaha. v plném rozsahu

ke dni **31.12.2025**
(v celých tisících Kč)

IČO

25321226

Obchodní firma nebo jiný název účetní jednotky

Teplo Zlín, a.s.

Sídlo nebo bydliště účetní jednotky
a místo podnikání liší-li se od bydliště

Družstevní 4651

Zlín

760 05

Označen a	TEXT b	Číslo řádku c	Běžné účetní období			Minulé úč. období
			Brutto 1	Korekce 2	Netto 3	Netto 4
	AKTIVA CELKEM	001	991 043	-514 330	476 713	461 970
A.	Pohledávky za upsaný základní kapitál	002				
B.	Stálá aktiva	003	814 702	-512 619	302 083	294 610
B.I.	Dlouhodobý nehmotný majetek	004	2 828	-2 605	223	306
B.I.1.	Nehmotné výsledky vývoje	005				
B.I.2.	Ocenitelná práva	006	2 828	-2 605	223	306
B.I.2.1.	Software	007	2 828	-2 605	223	306
B.I.2.2.	Ostatní ocenitelná práva	008				
B.I.3.	Goodwill	009				
B.I.4.	Ostatní dlouhodobý nehmotný majetek	010				
B.I.5.	Poskytnuté zálohy na dlouhodobý nehmotný majetek a nedokončený dlouhodobý nehmotný majetek	011				
B.I.5.1.	Poskytnuté zálohy na dlouhodobý nehmotný majetek	012				
B.I.5.2.	Nedokončený dlouhodobý nehmotný majetek	013				
B.II.	Dlouhodobý hmotný majetek	014	811 874	-510 014	301 860	294 304
B.II.1.	Pozemky a stavby	015	278 549	-123 797	154 752	158 486
B.II.1.1.	Pozemky	016	3 961		3 961	3 961
B.II.1.2.	Stavby	017	274 588	-123 797	150 791	154 525
B.II.2.	Hmotné movité věci a jejich soubory	018	521 522	-385 907	135 615	130 244
B.II.3.	Oceňovací rozdíl k nabytému majetku	019				
B.II.4.	Ostatní dlouhodobý hmotný majetek	020				
B.II.4.1.	Pěstitelské celky trvalých porostů	021				
B.II.4.2.	Dospělá zvířata a jejich skupiny	022				
B.II.4.3.	Jiný dlouhodobý hmotný majetek	023				
B.II.5.	Poskytnuté zálohy na dlouhodobý hmotný majetek a nedokončený dlouhodobý hmotný majetek	024	11 803	-310	11 493	5 574
B.II.5.1.	Poskytnuté zálohy na dlouhodobý hmotný majetek	025				1 157
B.II.5.2.	Nedokončený dlouhodobý hmotný majetek	026	11 803	-310	11 493	4 417
B.III.	Dlouhodobý finanční majetek	027				
B.III.1.	Podíly - ovládaná nebo ovládající osoba	028				
B.III.2.	Zápůjčky a úvěry - ovládaná nebo ovládající osoba	029				
B.III.3.	Podíly - podstatný vliv	030				
B.III.4.	Zápůjčky a úvěry - podstatný vliv	031				
B.III.5.	Ostatní dlouhodobé cenné papíry a podíly	032				
B.III.6.	Zápůjčky a úvěry - ostatní	033				
B.III.7.	Ostatní dlouhodobý finanční majetek	034				
B.III.7.1.	Jiný dlouhodobý finanční majetek	035				
B.III.7.2.	Poskytnuté zálohy na dlouhodobý finanční majetek	036				

Označen a	TEXT b	Číslo řádku c	Běžné účetní období			Minulé úč. období
			Brutto 1	Korekce 2	Netto 3	Netto 4
C.	Oběžná aktiva	037	175 987	-1 711	174 276	167 066
C.I.	Zásoby	038	5 295	-1 577	3 718	4 365
C.I.1.	Materiál	039	5 295	-1 577	3 718	4 365
C.I.2.	Nedokončená výroba a polotovary	040				
C.I.3.	Výrobky a zboží	041				
C.I.3.1.	Výrobky	042				
C.I.3.2.	Zboží	043				
C.I.4.	Mladá a ostatní zvířata a jejich skupiny	044				
C.I.5.	Poskytnuté zálohy na zásoby	045				
C.II.	Pohledávky	046	77 020	-134	76 886	80 367
C.II.1.	Dlouhodobé pohledávky	047				
C.II.1.1.	Pohledávky z obchodních vztahů	048				
C.II.1.2.	Pohledávky - ovládaná nebo ovládající osoba	049				
C.II.1.3.	Pohledávky - podstatný vliv	050				
C.II.1.4.	Odložená daňová pohledávka	051				
C.II.1.5.	Pohledávky - ostatní	052				
C.II.1.5.1.	Pohledávky za společníky	053				
C.II.1.5.2.	Dlouhodobé poskytnuté zálohy	054				
C.II.1.5.3.	Dohadné účty aktivní	055				
C.II.1.5.4.	Jiné pohledávky	056				
C.II.2.	Krátkodobé pohledávky	057	77 020	-134	76 886	80 367
C.II.2.1.	Pohledávky z obchodních vztahů	058	75 842	-8	75 834	75 623
C.II.2.2.	Pohledávky - ovládaná nebo ovládající osoba	059				
C.II.2.3.	Pohledávky - podstatný vliv	060				
C.II.2.4.	Pohledávky - ostatní	061	1 178	-126	1 052	4 744
C.II.2.4.1.	Pohledávky za společníky	062				
C.II.2.4.2.	Sociální zabezpečení a zdravotní pojištění	063				
C.II.2.4.3.	Stát - daňové pohledávky	064				
C.II.2.4.4.	Krátkodobé poskytnuté zálohy	065	67		67	58
C.II.2.4.5.	Dohadné účty aktivní	066				
C.II.2.4.6.	Jiné pohledávky	067	1 111	-126	985	4 686
C.III.	Krátkodobý finanční majetek	072				
C.III.1.	Podíly - ovládaná nebo ovládající osoba	073				
C.III.2.	Ostatní krátkodobý finanční majetek	074				
C.IV.	Peněžní prostředky	075	93 672		93 672	82 334
C.IV.1.	Peněžní prostředky v pokladně	076	27		27	23
C.IV.2.	Peněžní prostředky na účtech	077	93 645		93 645	82 311
D.	Časové rozlišení aktiv	078	354		354	294
D.1.	Náklady příštích období	079	354		354	277
D.2.	Komplexní náklady příštích období	080				
D.3.	Příjmy příštích období	081				17

Označení a	TEXT b	Číslo řádku c	Stav v běžném účetním období 5	Stav v minulém účetním období 6
	PASIVA CELKEM	082	476 713	461 970
A.	Vlastní kapitál	083	402 660	388 519
A.I.	Základní kapitál	084	236 502	236 502
A.I.1.	Základní kapitál	085	236 502	236 502
A.I.2.	Vlastní podíly (-)	086		
A.I.3.	Změny základního kapitálu	087		
A.II.	Ážio a kapitálové fondy	088		
A.II.1.	Ážio	089		
A.II.2.	Kapitálové fondy	090		
A.II.2.1.	Ostatní kapitálové fondy	091		
A.II.2.2.	Oceňovací rozdíly z přecenění majetku a závazků (+/-)	092		
A.II.2.3.	Oceňovací rozdíly z přecenění při přeměnách obchodních korporací (+/-)	093		
A.II.2.4.	Rozdíly z přeměn obchodních korporací (+/-)	094		
A.II.2.5.	Rozdíly z ocenění při přeměnách obchodních korporací (+/-)	095		
A.III.	Fondy ze zisku	096	14 031	14 703
A.III.1.	Ostatní rezervní fondy	097	13 281	13 281
A.III.2.	Statutární a ostatní fondy	098	750	1 422
A.IV.	Výsledek hospodaření minulých let (+/-)	099	137 314	126 592
A.IV.1.	Nerozdělený zisk nebo neuhrazená ztráta minulých let (+/-)	100	137 314	126 592
A.IV.2.	Jiný výsledek hospodaření minulých let (+/-)	101		
A.V.	Výsledek hospodaření běžného účetního období (+/-)	102	14 813	10 722
A.VI.	Rozhodnuto o zálohové výplatě podílu na zisku (-)	103		
B.+C.	Cizí zdroje	104	73 969	69 571
B.	Rezervy	105	818	820
B.1.	Rezerva na důchody a podobné závazky	106		
B.2.	Rezerva na daň z příjmů	107		
B.3.	Rezervy podle zvláštních právních předpisů	108		
B.4.	Ostatní rezervy	109	818	820
C.	Závazky	110	73 151	68 751
C.I.	Dlouhodobé závazky	111		
C.I.1.	Vydané dluhopisy	112		
C.I.1.1.	Vyměnitelné dluhopisy	113		
C.I.1.2.	Ostatní dluhopisy	114		
C.I.2.	Závazky k úvěrovým institucím	115		
C.I.3.	Dlouhodobé přijaté zálohy	116		
C.I.4.	Závazky z obchodních vztahů	117		
C.I.5.	Dlouhodobé směnky k úhradě	118		
C.I.6.	Závazky - ovládaná nebo ovládající osoba	119		
C.I.7.	Závazky - podstatný vliv	120		
C.I.8.	Odložený daňový závazek	121		

Označení a	TEXT b	Číslo řádku c	Stav v běžném účetním období 5	Stav v minulém účetním období 6
C.I.9.	Závazky - ostatní	122		
C.I.9.1.	Závazky ke společníkům	123		
C.I.9.2.	Dohadné účty pasivní	124		
C.I.9.3.	Jiné závazky	125		
C.II.	Krátkodobé závazky	126	73 151	68 751
C.II.1.	Vydané dluhopisy	127		
C.II.1.1.	Vyměnitelné dluhopisy	128		
C.II.1.2.	Ostatní dluhopisy	129		
C.II.2.	Závazky k úvěrovým institucím	130		
C.II.3.	Krátkodobé přijaté zálohy	131	4	4
C.II.4.	Závazky z obchodních vztahů	132	68 957	65 001
C.II.5.	Krátkodobé směnky k úhradě	133		
C.II.6.	Závazky - ovládaná nebo ovládající osoba	134		
C.II.7.	Závazky - podstatný vliv	135		
C.II.8.	Závazky ostatní	136	4 190	3 746
C.II.8.1.	Závazky ke společníkům	137		
C.II.8.2.	Krátkodobé finanční výpomoci	138		
C.II.8.3.	Závazky k zaměstnancům	139	1 633	1 238
C.II.8.4.	Závazky ze sociálního zabezpečení a zdravotního pojištění	140	902	669
C.II.8.5.	Stát - daňové závazky a dotace	141	1 633	1 833
C.II.8.6.	Dohadné účty pasivní	142	22	6
C.II.8.7.	Jiné závazky	143		
D.	Časové rozlišení pasiv	147	84	3 880
D.1.	Výdaje příštích období	148	54	3 850
D.2.	Výnosy příštích období	149	30	30

Sestaveno dne: 27.03.2026	Teplo Zlín, a.s. Družstevní 4651 760 05 ZLÍN DIČ: CZ25321226	Podpisový záznam statutárního orgánu účetní jednotky nebo podpisový záznam fyzické osoby, která je účetní jednotkou Ing. Vilma Štěpánová, ekonomický náměstek Milan Foukal, předseda představenstva
Právní forma účetní jednotky Akciová společnost	Předmět podnikání Výroba a rozvod tepelné energie	

Výkaz zisku a ztráty v plném rozsahu

ke dni **31.12.2025**
(v celých tisících Kč)

IČ

25321226

Obchodní firma nebo jiný název účetní jednotky

Tepló Zlín, a.s.

Sídlo nebo bydliště účetní jednotky
a místo podnikání liší-li se od bydliště

Družstevní 4651

Zlín

760 05

Označení a	TEXT b	Číslo řádku c	Skutečnost v účetním období	
			běžném 1	minulém 2
I.	Tržby z prodeje výrobků a služeb	01	434 573	392 470
II.	Tržby za prodej zboží	02		
A.	Výkonová spotřeba	03	380 785	345 499
A.1.	Náklady vynaložené na prodané zboží	04		
A.2.	Spotřeba materiálu a energie	05	373 616	337 468
A.3.	Služby	06	7 169	8 031
B.	Změna stavu zásob vlastní činnosti (+/-)	07		
C.	Aktivace (-)	08	-2 700	-2 496
D.	Osobní náklady	09	23 093	21 270
D.1.	Mzdové náklady	10	16 329	15 022
D.2.	Náklady na sociální zabezpečení, zdravotní pojištění a ostatní náklady	11	6 764	6 248
D.2.1.	Náklady na sociální zabezpečení a zdravotní pojištění	12	5 455	5 055
D.2.2.	Ostatní náklady	13	1 309	1 193
E.	Úpravy hodnot v provozní oblasti	14	23 313	22 829
E.1.	Úpravy hodnot dlouhodobého nehmotného a hmotného majetku	15	23 623	22 682
E.1.1.	Úpravy hodnot dlouhodobého nehmotného a hmotného majetku - trvalé	16	23 499	22 921
E.1.2.	Úpravy hodnot dlouhodobého nehmotného a hmotného majetku - dočasné	17	124	-239
E.2.	Úpravy hodnot zásob	18	195	147
E.3.	Úpravy hodnot pohledávek	19	-505	
III.	Ostatní provozní výnosy	20	4 213	379
III.1.	Tržby z prodaného dlouhodobého majetku	21	2 004	
III.2.	Tržby z prodaného materiálu	22	225	59
III.3.	Jiné provozní výnosy	23	1 984	320
F.	Ostatní provozní náklady	24	2 329	-1 284
F.1.	Zůstatková cena prodaného dlouhodobého majetku	25	1 333	
F.2.	Zůstatková cena prodaného materiálu	26	154	2
F.3.	Daně a poplatky	27	76	100
F.4.	Rezervy v provozní oblasti a komplexní náklady příštích období	28	-2	-2 139
F.5.	Jiné provozní náklady	29	768	753
*	Provozní výsledek hospodaření (+/-)	30	11 966	7 031

Označení a	TEXT b	Číslo řádku c	Skutečnost v účetním období	
			běžném 1	minulém 2
IV.	Výnosy z dlouhodobého finančního majetku - podíly	31		
IV.1.	Výnosy z podílů - ovládaná nebo ovládající osoba	32		
IV.2.	Ostatní výnosy z podílů	33		
G.	Náklady vynaložené na prodané podíly	34		
V.	Výnosy z ostatního dlouhodobého finančního majetku	35		
V.1.	Výnosy z ostatního dlouhodobého finančního majetku - ovládaná nebo ovláda	36		
V.2.	Ostatní výnosy z ostatního dlouhodobého finančního majetku	37		
H.	Náklady související s ostatním dlouhodobým finančním majetkem	38		
VI.	Výnosové úroky a podobné výnosy	39	2 925	3 766
VI.1.	Výnosové úroky a podobné výnosy - ovládaná nebo ovládající osoba	40		
VI.2.	Ostatní výnosové úroky a podobné výnosy	41	2 925	3 766
I.	Úpravy hodnot a rezervy ve finanční oblasti	42		
J.	Nákladové úroky a podobné náklady	43		
K.	Ostatní finanční náklady	43	78	75
J.1.	Nákladové úroky a podobné náklady - ovládaná nebo ovládající osoba	44		
J.2.	Ostatní nákladové úroky a podobné náklady	45		
---	-----	46		
VII.	Ostatní finanční výnosy	47		
*	Finanční výsledek hospodaření (+/-)	49	2 847	3 691
**	Výsledek hospodaření před zdaněním (+/-)	50	14 813	10 722
L.	Daň z příjmů	51		
L.1.	Daň z příjmů splatná	52		
L.2.	Daň z příjmů odložená (+/-)	53		
**	Výsledek hospodaření po zdanění (+/-)	54	14 813	10 722
M.	Převod podílu na výsledku hospodaření společníkům (+/-)	55		
***	Výsledek hospodaření za účetní období (+/-)	56	14 813	10 722
*	Čistý obrat za účetní období	57	434 573	392 470

Pozn:

Sestaveno dne:

27.03.2026

Teplo Zlín, a.s.
Družstevní 4651
760 05 ZLÍN
DIČ: CZ25321226

Podpisový záznam statutárního orgánu účetní jednotky
nebo podpisový záznam fyzické osoby, která je účetní jednotkou

Ing. Vilma Štěpánová, ekonomický náměstek
Milan Foukal, předseda představenstva



Sestavená v souladu s ustanovením zákona o účetnictví (ZOÚ) § 18 a vyhlášky č. 500/2002 Sb., kterou se provádějí některá ustanovení zákona č. 563/1991 Sb., o účetnictví ve znění pozdějších předpisů, pro účetní jednotky, které jsou podnikateli účtujícími v soustavě podvojného účetnictví.

rozvahový den:	31. 12. 2025
okamžik sestavení účetní závěrky:	27. 3. 2026
účetní období:	1. 1. 2025 – 31. 12. 2025
měna:	údaje jsou uváděny v tisících korunách českých

OBECNÉ ÚDAJE

1. POPIS ÚČETNÍ JEDNOTKY

obchodní firma:	Teplo Zlín, a.s.
835zápis do obchodního rejstříku:	Krajský soud v Brně, oddíl B, vložka 2201
datum vzniku:	17. prosinec 1996
sídlo nebo místo podnikání:	Družstevní 4651, 760 05 Zlín
právní forma:	akciová společnost
identifikační číslo (IČ)	25321226

PŘEDMĚT PODNIKÁNÍ:

- **Podnikání v oblasti upravené zák. č. 458/2000 Sb., o podmínkách a o výkonu státní správy v energetických odvětvích a o změně některých zákonů (energetický zákon) v platném znění na základě licence**
 - skupina 32 – rozvod tepelné energie
 - skupina 31 – výroba tepelné energie
 - skupina 11 – výroba elektřiny
- **Podnikání v oblasti upravené zák. č. 455/1991 Sb., o živnostenském podnikání (živnostenský zákon) v platném znění – živnostenská oprávnění:**
 - Opravy silničních vozidel – přerušení živnosti od 2. 10. 2014 do 31. 12. 2099
 - Montáž, opravy, revize a zkoušky elektrických zařízení
 - Vodoinstalatérství, topenářství
 - Výroba tepelné energie a rozvod tepelné energie, nepodléhající licenci realizovaná ze zdrojů tepelné energie s instalovaným výkonem jednoho zdroje nad 50 kW
 - Výroba, obchod a služby neuvedené v přílohách 1 až 3 živnostenského zákona
 - Výroba, instalace, opravy elektrických strojů a přístrojů, elektronických a telekomunikačních zařízení

- Montáž, opravy a rekonstrukce chladících zařízení a tepelných čerpadel
- Silniční motorová doprava – osobní provozovaná vozidla určenými pro přepravu nejvýše 9 osob včetně řidiče

OBORY ČINNOSTI:

- Výroba měřicích, zkušebních, navigačních, optických a fotografických přístrojů a zařízení
- Velkoobchod a maloobchod
- Realitní činnost, správa a údržba nemovitostí
- Pronájem a půjčování věcí movitých
- Poradenská a konzultační činnost, zpracování odborných studií a posudků
- Poskytování technických služeb
- Opravy a údržba potřeb pro domácnost, předmětů kulturní povahy, výrobků jemné mechaniky, optických přístrojů a měřidel

100% akcionář	Statutární město Zlín_IČ: 002 83 924
členové statutárního orgánu:	k rozvahovému dni – ke dni 31. 12. 2025
předseda představenstva:	Milan Foukal
člen představenstva:	Jana Bazelová
člen představenstva:	MUDr. Pavel Konečný
člen představenstva:	Ing. Mgr. Lucie Pluhařová

100% akcionář	Statutární město Zlín_IČ: 002 83 924
členové dozorčího orgánu:	k rozvahovému dni – ke dni 31. 12. 2025
předseda dozorčí rady:	Ing. Jiří Stodůlka
člen dozorčí rady:	Lubomír Traub, MSc.
člen dozorčí rady:	Mgr. Bc. Sandra Slobodian

100% akcionář	Statutární město Zlín_IČ: 002 83 924
členové statutárního orgánu:	ke dni sestavení účetní závěrky – ke dni 27.3. 2026
předseda představenstva:	Milan Foukal
člen představenstva:	Jana Bazelová
člen představenstva:	MUDr. Pavel Konečný
člen představenstva:	Ing. Mgr. Lucie Pluhařová

100% akcionář	Statutární město Zlín_IČ: 002 83 924
členové dozorčího orgánu:	ke dni sestavení účetní závěrky – ke dni 27.3. 2026
člen dozorčí rady:	Ing. Jiří Stodůlka
člen dozorčí rady:	Lubomír Traub, MSc.
člen dozorčí rady:	Mgr. Bc. Sandra Slobodian

ORGANIZAČNÍ STRUKTURA – SCHÉMA – DOPLNĚK Č. 1**2. NÁZEV A SÍDLO OBCHODNÍ SPOLEČNOSTI ČI DRUŽSTVA, V NICHŽ MÁ ÚČETNÍ JEDNOTKA VĚTŠÍ NEŽ 20% PODÍL NA ZÁKLADNÍM KAPITÁLU – RESPEKTIVE I UZAVŘENÉ SMLOUVY O OVLÁDÁNÍ**

- Společnost Teplo Zlín, a.s. nemá podíly v jiných společnostech

3. PRŮMĚRNÝ POČET ZAMĚSTNANCŮ BĚHEM ÚČETNÍHO OBDOBÍ A VÝŠE OSOBNÍCH NÁKLADŮ (v tisících Kč)

UKAZATEL:	CELKEM:	Z TOHO ŘÍDÍCÍ PRACOVNÍCI:
PRŮMĚRNÝ PŘEPOČTENÝ POČET ZAMĚSTNANCŮ:		
minulé období	24	5
běžné období	23	5
OSOBNÍ NÁKLADY VČETNĚ POJIŠTĚNÍ:		
minulé období	19 600	5 692
běžné období	21 423	6 316
ODMĚNY ČLENŮ STATUTÁRNÍCH A DOZORČÍCH ORGÁNŮ VČETNĚ POJIŠTĚNÍ:		
minulé období	1 670	0
běžné období	1 670	0

4. INFORMACE O VZTAZÍCH K AKCIONÁŘŮM, OSOBÁM BLÍZKÝM

4.1. VÝŠE PŮJČEK, ÚVĚŘŮ, POSKYTNUTÝCH ZÁRUK A OSTATNÍCH PLNĚNÍ, JAK V PENĚŽNÍ, TAK V NATURÁLNÍ FORMĚ / POSKYTNUTÉ ÚČETNÍ JEDNOTKOU

- nejsou

4.2. OSTATNÍ INFORMACE O SPŘÍZNĚNÝCH OSOBÁCH

- účetní jednotka běžně poskytuje služby spřízněným osobám_viz zpráva o vztazích
- účetní jednotka běžně nakupuje výrobky a služby od spřízněných osob_viz zpráva o vztazích

5. INFORMACE O ÚČETNÍ POLITICE

5.1. APLIKACE OBECNÝCH ÚČETNÍCH METOD

- řídí se příslušnými ustanoveními zákona č. 563/1991 Sb., o účetnictví a prováděcí vyhláškou č. 500/2002 Sb. a Českými účetními standardy
- účetní rozvrh nebyl modifikován oproti běžným zvyklostem
- účetní jednotka nepoužívá žádné výjimky, odchylky od metod daných výše uvedených postupů účtování
- místo úschovy účetních dokladů, podkladů, informací, je na adrese Teplo Zlín, a.s., Družstevní 4651, Zlín

INVENTARIZACE:

	Dle příkazů ředitele společnosti č.3 a 4/2025TE
fyzická inventura hmotného majetku probíhala:	1.-9.12.2025
fyzická inventura nehmotného majetku probíhala:	1.-9.12.2025
fyzická inventura pokladní hotovosti probíhala:	2.1. 2026
fyzická inventura zásob probíhala:	5.-7.11.2025
dokladová inventura probíhala:	2.1. -27.2. 2026

5.2. ZPŮSOB OCEŇOVÁNÍ A ODPISOVÁNÍ

Způsoby oceňování, které účetní jednotka používala při sestavování účetní závěrky za rok 2025.

Při oceňování majetku a závazků a při účtování o výsledku hospodaření bere účetní jednotka za základ:

- veškeré náklady a výnosy, které se vztahují k účetnímu období bez ohledu na datum jejich placení
- rizika, ztráty a znehodnocení, které se týkají majetku a závazků a jsou účetní jednotce známy ke dni sestavení účetní závěrky

DLOUHODOBÝ NEHMOTNÝ (DNM) A HMOTNÝ MAJETEK (DHM)

- DNM se oceňuje v pořizovacích cenách, které obsahují cenu pořízení a náklady s pořízením související
 - účetní jednotka rozhodla o hodnotovém limitu ve výši 80 000,-Kč včetně
 - náklady na technické zhodnocení DNM zvyšují jeho pořizovací cenu v případě, že jejich hodnota za jednotlivé TZ přesáhne 80 tis. Kč
 - běžné opravy a údržba se účtují do nákladů
- DHM se oceňuje v pořizovacích cenách, které obsahují cenu pořízení a náklady s pořízením související
 - účetní jednotka rozhodla o hodnotovém limitu ve výši 80 000,-Kč včetně
 - DHM pořízený vlastní činností se oceňuje na úrovni vlastních nákladů
 - náklady na technické zhodnocení DHM zvyšují jeho pořizovací cenu v případě, že se jedná o technické zhodnocení definované v zákoně o dani z příjmů
 - technické zhodnocení nesplňující všechny požadavky na technické zhodnocení z pohledu celého účetního období se evidují v jednorázových nákladech (účet 548 998)
běžné opravy a údržba se účtují do nákladů
 - DHM materiálové povahy v pořizovací ceně od 4000,- do 80 000,-Kč je účtován přímo do nákladů_účet (501 050) a je o něm vedena operativní evidence v IS Helios, v evidenci je veden i drobný majetek nižší hodnoty, pokud podléhá revizím elektro a mobilní telefony

Účetní jednotka zahajuje odpisování dlouhodobého majetku v kalendářním měsíci k datu zařazení majetku do užívání, kromě dlouhodobého nehmotného majetku, jehož odpis je zahájen 1 měsíc po jeho zařazení do evidence. Zpracování účetních a daňových odpisů je prováděno v informačním systému Helios Orange – licence Asseco Solutions, a.s.

DLOUHODOBÝ HMOTNÝ A NEHMOTNÝ MAJETEK SE ODEPISUJE DO NÁKLADŮ NA ZÁKLADĚ PŘEDPOKLÁDANÉ DOBY ŽIVOTNOSTI PŘÍSLUŠNÉHO MAJETKU

I. odpisová skupina	lineární odpis účetní v %	počet let odpisování
výpočetní technika, měřiče	25	4
software	rovnoměrný časový	36 -120 měsíců
II. odpisová skupina	lineární odpis účetní v %	počet let odpisování
Komunikace, přístroje a zařízení	12,50	8
osobní, nákladní automobily	12,50	8
III. odpisová skupina	lineární odpis účetní v %	počet let odpisování
technologie předávacích stanic včetně technologie měření a regulace	6,70	15
technologie předávacích stanic včetně technologie měření a regulace- sloučené	4,35	23
soubor majetku	10	10
fotovoltaické články - technologická část solárních zařízení (pořízené od 1.8.2025)	5	20
IV. odpisová skupina	lineární odpis účetní v %	počet let odpisování
tepelné kanály – ocelové potrubí v kolektoru	3,33	30
tepelné kanály – předizolované potrubí	2,50	40
kabelové propojení	3,33	30

kabelové propojení (k TK předizol.)	2,50	40
budovy pro energetiku nadzemní	3,33	30
V. odpisová skupina	lineární odpis účetní v %	počet let odpisování
budovy pro energetiku podzemní	2,22	45
správní budova, stavby	2,22	45
VI. odpisová skupina	lineární odpis účetní v %	počet let odpisování
TZ pronajatých budov – nájem 25 let	4	25
specifický režim odpisování	lineární odpis účetní v %	§30b „ZoDP“
fotovoltaické články - technologická část solárních zařízení (z roku 2010)	rovnoměrný časový	231 měsíců
fotovoltaické články - technologická část solárních zařízení (pořízené do 31.7.2025)	rovnoměrný časový	240 měsíců

DAŇOVÉ ODPISY JSOU VE SMYSLU PŘÍSLUŠNÝCH USTANOVENÍCH ZÁKONA č. 586/1992 Sb., o daních z příjmů maximální – lineární. V ROCE 2025 NEBYLY UPLATNĚNY DAŇOVÉ ODPISY U VYBRANÝCH DRUHŮ MAJETKU.

ZÁSObY

- nakupované materiálové zásoby jsou oceněny pořizovací cenou
- vedlejší náklady související s pořízením materiálu / poštovné, dopravné, balné, nevratné obaly, aj. jsou zahrnuty přes účet pořízení materiálu (111 000) do pořizovací ceny
- materiálové zásoby jsou vedeny v průměrovaných cenách
- účetní jednotka účtuje variantou „A“

POHLEDÁVKY

- účtují se v nominální hodnotě, respektive v ceně pořizovací
- pochybné pohledávky se snižují pomocí opravných položek, účtovaných na vrub nákladů, na svou realizační hodnotu

ZÁKLADNÍ KAPITÁL

- vykazuje se ve výši zapsané v obchodním rejstříku u příslušného obchodního soudu

ZÁVAZKY

- jsou vykázány v nominální hodnotě
- za krátkodobé závazky a úvěry se ve výkaznictví považuje i část dlouhodobých položek, která je splatná do jednoho roku od data účetní závěrky

5.3. ZPŮSOB STANOVENÍ REPRODUKČNÍ POŘIZOVACÍ CENY

Reprodukční pořizovací cena odpovídá kvalifikovanému ocenění příslušného majetku v daném čase.
V roce 2025 nebyly reprodukční pořizovací ceny použity

5.4. PODSTATNÉ ZMĚNY ZPŮSOBU OCEŇOVÁNÍ, POSTUPŮ ODPISOVÁNÍ A POSTUPŮ ÚČTOVÁNÍ PROTI PŘEDCHÁZEJÍCÍMU ÚČETNÍMU OBDOBÍ (viz § 8 zákona č. 563/1991 Sb., o účetnictví)

Účetní jednotka nerealizovala žádné změny v uvedených způsobech

5.5. INFORMACE O ODCHYLKÁCH OD METOD PODLE § 7 odstavce 5 zákona o účetnictví S UVEDENÍM VLIVU NA MAJETEK A ZÁVAZKY, NA FINANČNÍ SITUACE A VÝSLEDEK HOSPODAŘENÍ

Účetní jednotka nerealizovala žádné odchytky

5.6. ZPŮSOB STANOVENÍ OPRÁVEK, OPRAVNÝCH POLOŽEK

- opravné položky a oprávky vytvářené na vrub nákladů (se členěním na daňové a nedaňové)
- dlouhodobý majetek – vytváříme opravnou položku k vybranému nedokončenému dlouhodobému hmotnému majetku (094000), který je ve stadiu projektové dokumentace nebo přípravných prací a o jeho realizaci není doposud rozhodnuto
- výše oprávek vychází z odpisového plánu
- finanční investice – opravné položky nejsou
- zásoby – k vybraným bezobrátkovým skladovým položkám vytváříme opravné položky (191000)
- **pohledávky** – opravné položky respektují faktor času – k pohledávkám po lhůtě splatnosti déle jak 30 měsíců se vytváří celková 100% opravná položka, k pohledávkám po lhůtě splatnosti déle jak 18 měsíců se vytváří celková 50% opravná položka
- zdrojem informací je výsledek dokladové inventury pohledávek

OPRAVNÉ POLOŽKY K POHLEDÁVKÁM VYTVOŘENÉ NA VRUB DAŇOVÝCH NÁKLADŮ (ve smyslu ustanovení zákona č. 593/1992 Sb., o rezervách pro zjištění základu daně z příjmů):

druh pohledávky	výše účetní opravné položky		výše zákonné opravné položky	
	minulé období	běžné období	minulé období	běžné období
konkurz a vyrovnání	0	0	0	0
podán návrh na zahájení řízení	0	0	0	0
tvorba opravných položek	0	0	0	7
rozpuštění opravných položek	0	505	0	7

Pravidla pro vymáhání veškerých pohledávek z odběratelských vztahů po lhůtě splatnosti upravuje směrnice na vymáhání pohledávek. Upomínkové řízení prostřednictvím zaměstnanců ekonomického úseku a obchodního úseku, v případě neúspěchu vymáhání pohledávky právní cestou.

V roce 2022 jsme vytvořili účetní opravnou položku k pohledávce za Sberbank CZ, a.s. v likvidaci ve výši 12 617 tis. Kč. V roce 2023 jsme rozpustili opravnou položku ve výši stanovené v rozvrhovém usnesení, tj. 11 986 tis. Kč. Výplata byla zahájena 18.3.2024 a dne 19.3.2024 jsme částku obdrželi. V roce 2025 jsme rozpustili opravnou položku ve výši stanovené v rozvrhovém usnesení, tj. 504 687,71 Kč.

Vzhledem k zahájenému insolvenčnímu řízení jsme v roce 2023 vytvořili opravnou položku k pohledávce za ROSA market, s.r.o. i ve výši 7 602 Kč. V roce 2025 jsme vytvořili dle par. 8c OP v hodnotě 7 143 Kč k pohledávce ROSA market, která nebyla přihlášena do insolvenčního řízení a k 31.12.2025 jsme OP zrušili a pohledávku odepsali.

5.7. ZPŮSOB UPLATNĚNÝ PŘI PŘEPOČTU ÚDAJŮ V CIZÍCH MĚNÁCH NA ČESKOU MĚNU

O zahraničních měnách nebylo v roce 2025 účtováno

5.8. ZPŮSOB STANOVENÍ REÁLNÉ HODNOTY U MAJETKU A ZÁVAZKŮ, KTERÉ V SOULADU SE ZÁKONEM OCEŇUJÍ REÁLNOU HODNOTOU, POPIS POUŽITÉHO OCEŇOVACÍHO MODELU

Reálná hodnota majetku a závazků nebyla použita

6. DOPLŇUJÍCÍ INFORMACE K BILANCI VÝKAZU ZISKŮ A ZTRÁTY

6.1. VÝZNAMNÉ POLOŽKY PRO HODNOCENÍ FINANČNÍ, MAJETKOVÉ A DŮCHODOVÉ POZICE SPOLEČNOSTI A PRO ANALÝZU VÝKAZŮ A TYTO INFORMACE NEVYPLÝVAJÍ PŘÍMO ANI NEPŘÍMO Z ROZVAHY A VÝKAZŮ ZISKŮ A ZTRÁTY

Zažádali jsme prostřednictvím společnosti Christec s.r.o. o dotaci Státní fond životního prostředí ČR ve výzvě MODF – RES+ č.4/2022 na výstavbu pěti fotovoltaických elektráren. 30.7.2024 jsme obdrželi rozhodnutí o poskytnutí finančních prostředků. Jedna FVE nebude zařazena do dotačního programu vzhledem ke změně technického řešení, dvě FVE byly přeřazeny do Žádosti v programu RES+ č.4/2025. Dvě FVE byly dokončeny. Byla podána Žádost o změnu projektu, zatím neschváleno.

Zažádali jsme prostřednictvím společnosti Christec s.r.o. o dotaci Státní fond životního prostředí ČR ve výzvě MODF – RES+ č.4/2024 na výstavbu dvou fotovoltaických elektráren, č. projektu 7241400094. 18.11.2025 jsme obdrželi Rozhodnutí o poskytnutí finančních prostředků ze SFŽP.

Zažádali jsme v 10/25 prostřednictvím společnosti Christec s.r.o. o dotaci Státní fond životního prostředí ČR ve výzvě MODF – RES+ č.4/2025 na výstavbu dvou fotovoltaických elektráren, které byly původně zařazeny v programu RES+ č.4/2022. R.č. žádosti 7251400045. K datu závěrky nemáme rozhodnutí.

Zažádali jsme v 12/25 prostřednictvím společnosti Christec s.r.o. o dotaci Státní fond životního prostředí ČR ve výzvě MODF – RES+ č.4/2025 na výstavbu čtyř fotovoltaických elektráren. R.č. žádosti 7251400068. K datu závěrky nemáme rozhodnutí.

6.2. VÝZNAMNÉ POLOŽKY AKTIV – POHYB: PŘÍRŮSTKY A ÚBYTKY

6.2.1. DLOUHODOBÝ MAJETEK (v tisících Kč)

DLOUHODOBÝ MAJETEK	POČÁTEČNÍ STAV K 1. 1. 2025	PŘÍRŮSTKY		ÚBYTKY		KONEČNÝ STAV K 31. 12. 2025
		NÁKUP	AKTIVACE	PRODEJ	LIKVIDACE	
pozemky	3 961	0	0	0	0	3 961
budovy, tepelné kanály	270 866	3 722	0	0	0	274 588
technologie, automobily	508 707	19 898	2 700	7 759	2 024	521 522
software	3 702	65	0	0	939	2 828
poskytnuté zálohy na DHNM	1 157	14 728		0	15 885	0
nedokončený DHNM	4 603	33 870		0	26 670	11 803
CELKEM:	792 996	72 283	2 700	7 759	45 518	814 702

6.2.2. OSTATNÍ MAJETEK (v tisících Kč)

OSTATNÍ MAJETEK	POČÁTEČNÍ STAV K 1. 1. 2025	PŘÍRŮSTKY		ÚBYTKY		KONEČNÝ STAV K 31. 12. 2025
		BĚŽNÉ	OSTATNÍ	BĚŽNÉ	OSTATNÍ	
zásoby	5 747	4178	0	4630	0	5295
pohledávky_obchodní	75 631	504534	0	504316	7	75842

6.2.3. MAJETEK NEVYKÁZANÝ V BILANCI A POŘIZOVÁNÍ DNHM FORMOU FINANČNÍHO LEASINGU - NEMÁME

6.2.4. POPIS VYKAZOVÁNÍ DANĚ, DOMĚRKY VŠECH DANÍ

POPIS	MINULÉ OBDOBÍ	BĚŽNÉ OBDOBÍ
zisk, (- ztráta)	10722	14813
nezdanitelný výnos	3198	751
nedaňové náklady	1051	680
ZC při prodeji	0	1235
rozdíl účetní/daňové odpisy	8575	15977
investiční úleva	0	0
odpočet minulých ztrát	0	0
výsledná daň	0	0

6.2.5. ROZPIS ODLOŽENÉ DANĚ – Z DŮVODU OPATRNOSTI NENÍ O ODLOŽENÉ DAŇOVÉ POHLEDÁVCE ÚČTOVÁNO

6.2.6. ROZPIS REZERV

V roce 2025 jsme vytvořili rezervu na nevyčerpanou dovolenou v hodnotě 244 tis. Kč. Z roku 2024 zůstává vytvořená rezerva na plánovanou opravu střechy v hodnotě 574 tis. Kč

6.2.7. ROZPIS BANKOVNÍCH ÚVĚRŮ (DLOUHODOBOST, ÚROKOVÉ SAZBY) - NEJSOU

6.2.8. POPIS ZAJIŠTĚNÍ ÚVĚRŮ - NENÍ

6.2.9. PŘIJATÉ DOTACE NA PROVOZNÍ ÚČELY (v tisících Kč)

V roce 2025 jsme přijali dotaci na zakládání energetických společností od Státního fondu životního prostředí ČR z Výzvy na podporu zakládání ES NPŽP-NPO 7/2023, reg.č. 5230700010 ve výši 1500 tis. Kč.

7. DŮLEŽITÉ INFORMACE TÝKAJÍCÍ SE MAJETKU A ZÁVAZKŮ

7.1. ZÁVAZKY NA POJIŠTĚNÍ A DAŇOVÉ NEDOPLATKY – NEJSOU PO SPLATNOSTI

7.2. POHLEDÁVKY A ZÁVAZKY Z OBCHODNÍCH VZTAHŮ PO LHŮTĚ SPLATNOSTI (v tisících Kč)

POHLEDÁVKY - SPLATNOSTI	MINULÉ OBDOBÍ	BĚŽNÉ OBDOBÍ
celkem z účetnictví	75631	75842
Z toho ve splatnosti	74985	75364
z toho po splatnosti do 30 dnů	583	425
z toho po splatnosti od 30 - 90 dnů	0	45
z toho po splatnosti od 90 – 180 dnů	48	0
z toho po splatnosti od 180 do 365	7	0
z toho po splatnosti nad jeden rok	8	8
ZÁVAZKY - SPLATNOSTI	MINULÉ OBDOBÍ	BĚŽNÉ OBDOBÍ
celkem z účetnictví	65001	68957

<i>z toho po splatnosti do 90 dnů</i>	86	171
<i>z toho po splatnosti od 90 – 180 dnů</i>	0	18
<i>z toho po splatnosti od 180 do 365</i>	384	101
<i>z toho po splatnosti nad jeden rok</i>	0	0

Závazky, které jsou k 31.12.2025 po splatnosti jsou tvořeny pozastávkami za nesplněné dodávky či neukončený zkušební provoz nebo jsme fakturu obdrželi opožděně. Většina pohledávek po splatnosti je k datu závěrky uhrazena.

7.3. POHLEDÁVKY A ZÁVAZKY, KTERÉ MAJÍ K ROZVAHOVÉMU DNI SPLATNOST DELŠÍ NEŽ 5 LET – NEMÁME.

7.4. ZATÍŽENÍ MAJETKU ZÁSTAVNÍM PRÁVEM NEBO VĚCNÝM BŘEMENEM

Týká se objektových předávacích stanic a výměňkových stanic, které jsou umístěny na majetku soukromého vlastníka případně společenství vlastníků jednotek. Jedná se o bezúplatné smlouvy (věcná břemena, výpůjčky).

7.5. ROZPIS DROBNÉHO MAJETKU NEUVEDENÉHO V BILANCI

- veden v operativní evidenci majetku v IS Helios

7.6. CIZÍ MAJETEK UVEDENÝ V BILANCI – NEMÁME

7.7. PENZIJNÍ ZÁVAZKY – NEMÁME

7.8. ZÁVAZKY VŮČI ÚČETNÍM JEDNOTKÁM V KONSOLIDAČNÍM CELKU - NEMÁME

7.9. ROZPIS POHLEDÁVEK A ZÁVAZKŮ PO PŘEPOČTU NA KČ – NEMÁME

7.10. VÝZNAMNÉ UDÁLOSTI PO DATU ÚČETNÍ ZÁVĚRKY

V únoru 2026 byla uhrazena pohledávka Sberbank CZ, a.s. v likvidaci ve výši určené rozvrhovým usnesením.

8. ÚČETNÍ JEDNOTKA SESTAVUJE VÝKAZ ZISKŮ A ZTRÁTY V PLNÉM ZNĚNÍ

9. AUDITORSKÁ FIRMA PROVÁDĚLA STATUTÁRNÍ AUDIT, ODMĚNA BEZ DPH ČINILA 167 tisíc Kč

10. INFORMACE O ZÁKLADNÍM KAPITÁLU VČETNĚ OCENĚNÍ = ZÁKLADNÍ KAPITÁL = 236 502 tis.Kč

DRUH AKCIE	POČET	NOMINÁLNÍ VÝŠE	CELKEM	NESPLACENÁ ČÁST
NA JMÉNO	1	117 600 000	117 600 000	0
NA JMÉNO	1	60 000 000	60 000 000	0
NA JMÉNO	1	34 800 000	34 800 000	0
NA JMÉNO	2	8 000 000	16 000 000	0
NA JMÉNO	15	400 000	6 000 000	0
NA JMÉNO	9	200 000	1 800 000	0
NA JMÉNO	1	160 000	160 000	0
NA JMÉNO	2	40 000	80 000	0
NA JMÉNO	14	4 000	56 000	0
NA JMÉNO	15	400	6 000	0
CELKEM	61		236 502 000	0

- **NEROZDĚLENÝ ZISK ZA ROK 2025 = 14813 tis. Kč**

Účetní jednotka neemitovala žádné dluhopisy s právem výměny akcie.

Účetní jednotka neemitovala žádné konvertibilní dluhopisy.

Nabytí vlastních akcií v roce 2025 neproběhlo.

11. INFORMACE O ZMĚNĚ VLASTNÍHO KAPITÁLU – DOPLNĚK Č. 2

12. PROHLÁŠENÍ K ÚČETNÍM METODÁM

Účetní jednotka použila účetní metody vycházející z předpokladu nepřetržitého pokračování své činnosti. Neexistuje významná nejistota ve skutečnosti, která nasvědčuje tomu, že účetní jednotka nemusí být schopna nepřetržitě pokračovat ve své činnosti a v důsledku toho v rámci své běžné podnikatelské činnosti například plnit své závazky.

ROZDĚLENÍ TRŽEB PODLE DRUHŮ ČINNOSTI



STRUKTURA DOSAŽENÝCH VÝKONŮ (v tisících Kč)	TRŽBY TUZEMSKÉ		OSTATNÍ VÝKONY	
	minulé období	běžné období	minulé období	běžné období
tržby za dodávky TE a TV a EE	388288	430208	0	0
pronájem nebytových prostor	2329	2440	0	0
ostatní tržby	1853	1925	0	0
tržby z prodeje DHM a materiálu	59	2229	0	0
ostatní provozní výnosy	0	0	320	1984
ostatní finanční výnosy	0	0	3776	2925
výnosy celkem	392529	436802	4086	4909

13. PŘEHLED O PENĚŽNÍCH TOCÍCH – DOPLNĚK Č. 3

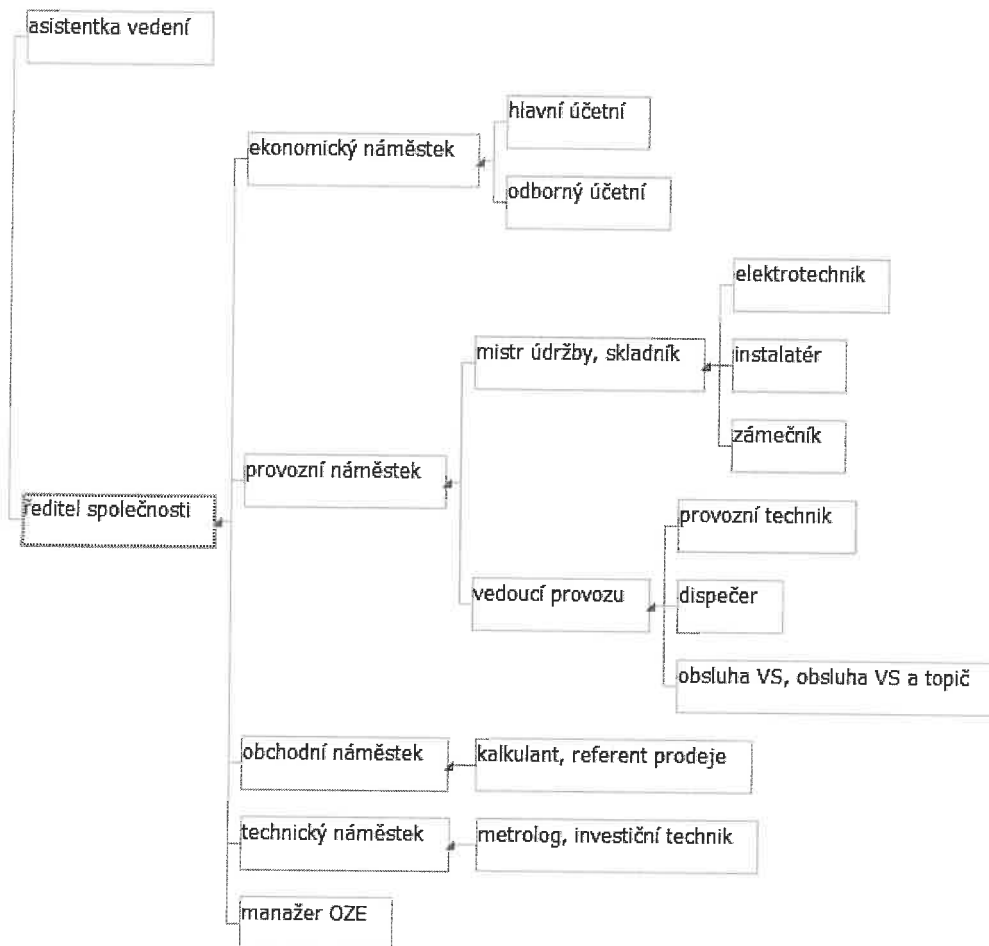
14. VÝDAJE V OBLASTI VÝZKUMU A VÝVOJE – NEMÁME

15. PODPISOVÝ ZÁZNAM

Teplo Zlín, a.s.
Družstevní 4651
760 05 ZLÍN
DIČ: CZ25321226

DATUM VYHOTOVENÍ:	OSOBA ODPOVĚDNÁ ZA SESTAVENÍ ÚČETNÍ ZÁVĚRKY
27.3. 2026	 Ing. Vilma Štěpánová, ekonomický náměstek
DATUM VYHOTOVENÍ:	STATUTÁRNÍ ORGÁN
27.3. 2026	 Milan Foukal předseda představenstva

Organizační struktura Teplo Zlín a.s. od 1. 1. 2025



Teplo Zlín, a.s.
Družstevní 4651
760 05 ZLÍN
DIČ: CZ25321226

Obchodní firma nebo jiný název účetní jednotky:

Teplo Zlín, a.s.

Sídlo, bydliště nebo místo podnikání účetní jednotky:

Družstevní 4651, 760 05 Zlín

Právní forma:

akciová společnost

Identifikační číslo (IČ):

25321226



PŘEHLED O ZMĚNÁCH VLASTNÍHO KAPITÁLU KE DNI 31.12.2025 v celých tisících Kč

	POLOŽKA	POČÁTEČNÍ ZŮSTATEK (1.1.25)	ZVÝŠENÍ	SNÍŽENÍ	KONEČNÝ ZŮSTATEK
A.	Základní kapitál zapsaný v obchodním rejstříku	236502			236502
B.	Základní kapitál nezapsaný v obchodním rejstříku	0			0
*	Součet A +/- B	0			0
C.	Vlastní akcie a vlastní obchodní podíly	0			0
*	Součet A +/- B +/- D	236502			236502
D.	Emisní ážio	0			0
E.	Rezervní fondy	13281			13281
F.	Ostatní fondy ze zisku - sociální fond	1422	0	672	750
G.	Kapitálové fondy	0			0
H.	Rozdíly z přecenění nezahr. do hosp. výsledku	0			0
I.	Zisk z minulých účetních období	126592	10722		137314
J.	Ztráta minulých účetních období	0			0
K.	Zisk/ztráta za účetní období po zdanění (HV ve schvalovacím řízení)	10722	14813	10722	14813
*	Celkem	388519	25535	11394	402660

Zpracováno v souladu s vyhláškou č. 500/2002 Sb., Český účetní standard pro podnikatele č. 012

Ve Zlíně, dne 27.3. 2026

Zpracovala: Ing. Vilma Štěpánová, ekonomický náměstek

Statutární orgán: Milan Foukal, předseda představenstva

Teplo Zlín, a.s.
 Družstevní 4651
 760 05 ZLÍN
 DIČ: CZ25321226

Přehled o peněžních tocích ke dni 31.12.2025

IČO: 25321226

Teplo Zlín, a.s.

Družstevní 4651

760 05 Zlín

Označení	Text	Běžné období 2025	Minulé období 2024
P.	Stav peněžních prostředků a peněžních ekvivalentů na začátku účetního	82334	71070
(A)	Peněžní toky z hlavní výdělečné činnosti (provozní činnost)		
A.1.	Úpravy o nepeněžní operace	19714	16925
Z.	Účetní zisk nebo ztráta před zdaněním	14813	10722
A.1.1.	Odpisy stálých aktiv (+) s výjimkou zůstat.ceny prod.stálých aktiv, a	23499	22921
A.1.2.	Změna stavu opravných položek, rezerv	-188	-2230
A.1.3.	Zisk (ztráta) z prodeje stálých aktiv (-/+)	-672	0
A.1.4.	Výnosy z podílů na zisku		
A.1.5.	Vyúčtované náklad.úroky (+) s výjimkou úroků zahrn.do ocenění	-2925	-3766
A.1.6.	Ostatní nepeněžní operace		
A.*	Čistý peněžní tok z provozní činnosti před zdaněním a změnami pracovního	34527	27647
A.2.	Změny stavu nepeněžních položek pracovního kapitálu	4981	12036
A.2.1.	Zm.stavu pohled.z provoz.činnosti (+/-) akt.úctů čas.rozlišení a dohad.úctů	3926	21128
A.2.2.	Změna stavu krátkod.závazků z provoz.činnosti (+/-) pasivních účtů	604	-8517
A.2.3.	Změna stavu zásob (+/-)	451	-575
A.2.4.	Změna stavu krátkodob.finanč.majetku nespádajícího do peněž.prostředků a		
A.**	Čistý peněžní tok z provozní činnosti před zdaněním	39508	39683
A.3.	Vyplacené úroky s výjimkou úroků zahrn.do ocenění dlouhodob.majetku (-)		
A.4.	Přijaté úroky (+)	2925	3766
A.5.	Zaplacená daň z příjmů a doměrky daně za minulá období (-)		
A.7.	Přijaté podíly na zisku (+)		
A.***	Čistý peněžní tok z provozní činnosti	42433	43449
(B)	Peněžní toky z investiční činnosti		
B.1.	Výdaje spojené s nabytím stálých aktiv	-32428	-31692
B.2.	Příjmy z prodeje stálých aktiv	2004	0
B.3.	Zápůjčky a úvěry spřízněným osobám		
B.4.	Ostatní toky v investiční činnosti		
B.***	Čistý peněžní tok vztahující se k investiční činnosti	-30424	-31692
(C)	Peněžní toky z finančních činností		
C.1.	Dopady změn dlouhodob.závazků, popř. takových krátkodob.závazků, které		
C.2.	Dopady změn vlastního kapitálu na peněžní prostředky a peněžní ekvivalenty	-671	-493
C.2.1.	Zvýšení peněž.prostř.a peněž.ekv.z titulu zvýš.základ.kapitálu, emis.ažia,		
C.2.2.	Vyplacení podílu na vlastním kapitálu společníkům (-)		
C.2.3.	Další vklady peněžních prostředků společníků a akcionářů (+)		
C.2.4.	Úhrady ztráty společníky (+)		
C.2.5.	Přímé platby na vrub fondů (-)	-671	-493
C.2.6.	Vyplacené dividendy nebo podíly na zisku včetně zaplacené srážkové daně		
C.3.	Ostatní změny v oblasti financování		
C.***	Čistý peněžní tok vztahující se k finanční činnosti	-671	-493
F.	Čisté zvýšení/snížení peněžních prostř.	11338	11264
R.	Stav peněžních prostředků a peněžních ekvivalentů na konci období	93672	82334

sestaveno dne 27.3.2026

Inq. Vilma Štěpánová, ekonomický náměstek

Milan Foukal, předseda představenstva

Teplo Zlín, a.s.
Družstevní 4651
760 05 ZLÍN
DIČ: CZ25321226

ZPRÁVA O VZTAZÍCH

dle § 82 zákona č. 90/2012 Sb. (o obchodních korporacích) v platném znění

z a ú č e t n í o b d o b í r o k u 2 0 2 5

Čl. I Ovládající a ovládaná osoba

1. Ovládající osobou ve smyslu § 74 a násl. zák. č. 90/2012 Sb., o obchodních korporacích v platném znění, je jediný společník disponující 100 % hlasovacích práv, a to statutární město Zlín, nám. Míru 12, PSČ 761 40, Zlín, IČ 00 28 39 24.
2. Osobou ovládanou ve smyslu ustanovení § 74 a násl. zák. č. 90/2012 Sb. je společnost Teplo Zlín, a.s., Družstevní 4651, 760 05 Zlín, IČ 25 32 12 26

Obchodní firma: Teplo Zlín, a. s.
Sídlo: Družstevní 4651, 760 05 Zlín
Identifikační číslo: 25321226
Daňové identifikační číslo: CZ25321226
Právní forma: akciová společnost

Základní kapitál
k 01. 01. 2025 236 502 000,-- Kč
k 31. 12. 2025 236 502 000,-- Kč

Splaceno: 100 %
Akcionář: statutární město Zlín

Zápis firmy v OR: vedená u Krajského soudu v Brně, sp. zn. B 2201 ze dne 17. prosince 1996

Akcie:	1 ks akcie na jméno ve jmenovité hodnotě	117 600 000,-- Kč
	1 ks akcie na jméno ve jmenovité hodnotě	60 000 000,-- Kč
	1 ks akcie na jméno ve jmenovité hodnotě	34 800 000,-- Kč
	2 ks akcie na jméno ve jmenovité hodnotě	8 000 000,-- Kč
	15 ks akcie na jméno ve jmenovité hodnotě	400 000,-- Kč
	9 ks akcie na jméno ve jmenovité hodnotě	200 000,-- Kč
	1 ks akcie na jméno ve jmenovité hodnotě	160 000,-- Kč
	2 ks akcie na jméno ve jmenovité hodnotě	40 000,-- Kč
	14 ks akcie na jméno ve jmenovité hodnotě	4 000,-- Kč
	15 ks akcie na jméno ve jmenovité hodnotě	400,-- Kč

v listinné podobě, veřejně neobchodovatelné, vydané 20. 9. 2005.

Čl. II

Vztahy mezi osobou ovládanou a osobami ovládanými stejnou ovládající osobou (dále jako „propojené osoby“)

Propojenými osobami jsou právnické osoby, u nichž je ovládající osobou ve smyslu ustanovení § 74 a násl. zákona č. 90/2012 Sb. Statutární město Zlín a to k datu 31.12.2025.

1. Propojené osoby a struktura vztahů mezi propojenými osobami k datu 31. 12. 2025

Obchodní společnosti a družstva s majetkovou účastí statutárního města Zlín

Majetková účast v osobách s rozhodujícím vlivem	IČ	Majetkový podíl v %
Teplo Zlín, a.s.	25321226	100
Technické služby Zlín, s.r.o.	60711086	100
STEZA Zlín, spol. s r. o.	26270986	100
Správa domů Zlín, spol. s r.o.	26271010	100
Nemovitosti města Zlína, spol. s r.o.	28342038	100
Lesy města Zlína, spol. s r.o.	28342054	100
Dopravní společnost Zlín-Otrokovice, s.r.o.	60730153	87
Pohřebnictví Zlín, spol. s r.o.	47901519	100
Technické služby Zlínsko, s. r. o.	03299864	100
Zlínská rozvojová společnost s.r.o.	22425322	100
Berani Zlín s.r.o.	25566016	79
Majetková účast v osobách s podstatným vlivem	IČ	Majetkový podíl v %
Vodovody a kanalizace Zlín, a. s.	49454561	46,24
Majetková účast v osobách s menšinovým vlivem		Majetkový podíl v %
Bytové družstvo Podlesí		0,03
Obecně prospěšné společnosti		Majetkový podíl v %
Filharmonie Bohuslava Martinů, o. p. s.		50

Příspěvkové organizace zřízené statutárním městem Zlín

- Městské divadlo Zlín, p. o., tř. Tomáše Bati 4091
- ZOO a zámek Zlín-Lešná, p. o., Lukovská 112
- Základní škola Emila Zátopka Zlín, Univerzitní 2701
- Základní škola Zlín, Slovenská 3076
- Základní škola Komenského I, Zlín, Havlíčkovo nábřeží 3114
- Základní škola Komenského II, Zlín, Havlíčkovo nábř. 2567
- Základní škola Zlín, Kvítková 4338
- Základní škola Zlín, Komenského 78
- Základní škola Zlín, Štefánikova 2514
- Základní škola Zlín, tř. Svobody 868

- Základní škola Zlín, Dřevnická 1790
- Základní škola Zlín, Mikoláše Alše 558
- Základní škola Zlín, Nová cesta 268
- Základní škola Zlín, Okružní 4685
- Základní škola Zlín, Křiby 4788
- Mateřská škola Zlín, SNP 4790
- Mateřská škola Zlín, M. Knesla 4056
- Mateřská škola Zlín, Družstevní 4514
- Mateřská škola Zlín, tř. Tomáše Bati 1285
- Mateřská škola Zlín, Sokolská 3961
- Mateřská škola Zlín, Mariánské nám. 141
- Mateřská škola Zlín, Luční 4588
- Mateřská škola Zlín, Kúty 1963
- Mateřská škola Zlín, Osvoboditelů 3778
- Mateřská škola Zlín, Milíčova 867
- Mateřská škola Zlín, Budovatelská 4819
- Mateřská škola Zlín – Kudlov, Na Vrchovici 21
- Mateřská škola Zlín, tř. Svobody 835
- Mateřská škola Zlín, Slínová 4225
- Mateřská škola Zlín, Potoky 4224
- Mateřská škola Zlín, Dětská 4698
- Mateřská škola Zlín, U Dřevnice 206
- Mateřská škola Zlín, Lázeňská 412
- Mateřská škola Zlín, Štefánikova 2222
- Mateřská škola Zlín, Slovenská 1808
- Mateřská škola Zlín, Návesní 64
- Mateřská škola Zlín, Slovenská 3660
- Dům dětí a mládeže ASTRA Zlín, Tyršovo nábřeží 801
- Plavecká škola Zlín, Hradská 888
- Linka SOS, Za školou 570, Zlín-Prštné
- Kancelář architekta města Zlína, Zlín, Soudní 1
- Živý Zlín – kulturní a kreativní centrum, Zlín, Soudní 1

Organizační složky statutárního města Zlín bez právní subjektivity

- Jídelna pro důchodce, Podhoří, Sv. Čecha 516
- Jesle, M. Knesla 4056, Zlín
- Jesle, Tyršovo nábřeží 747, Zlín
- Jesle, Budovatelská 4820, Zlín
- Středisko volného času - Ostrov radosti, Kotěrova 4395, Zlín
- Středisko volného času - ostrov radosti, detaš. prac. KLUB Íčko, M. Knesla 4056, Zlín
- Rehabilitační stacionář, Žlebová 1590, Zlín
- Jednotka sboru dobrovolných hasičů SMZ (JPO II/1), Zlín-Prštné, Náves 636
- ALTERNATIVA - kulturní institut Zlín, Osvoboditelů 3778, Zlín

2. Způsob ovládní

Ovládající osoba vykonává rozhodující vliv vyplývající z její majetkové účasti a to tak, že disponuje jednak rozhodujícím podílem hlasovacích práv na propojených osobách a v těchto osobách uplatňovala svůj řídicí vliv prostřednictvím osob jmenovaných do statutárních a kontrolních orgánů těchto osob.

Čl. III Uzavřené smlouvy

1. Smluvní vztahy mezi ovládající osobou a ovládanou osobou k datu 31. 12. 2025 (platné i nově uzavřené)

1.1	Smlouvy o dodávce tepelné energie		
	Dodavatel		Odběratel
	Teplo Zlín, a.s.		statutární město Zlín
1	001/1/07	od 1.9.2007	bytové a nebytové objekty v majetku SMZ
2	233/1/20TE	od 1.6.2020	odbor městské zeleně SMZ – U Trojáku 6996 + 7154 (VS1)
3	140/1/02	od 1.1.2002	org.složka SMZ - Jesle Budovatelská 4820
4	145/1/02	od 1.1.2002	org.složka SMZ – Jesle M. Knesla 4056
5	001/2/10E	od 1.12.2010	odbor kulturního centra Zlín (KCZ – čp. 5556)
6	224/1/19TE	od 1.7.2019	odbor sociálních věcí SMZ – Kvítková 7176
7	240/1/21TE	od 1.7.2021	odbor majetkové správy SMZ – Benešovo nábřeží 1739
8	254/1/22TE	od 1.6.2022	org.složka SMZ – Jesle Tyršovo nábřeží 747
9	283/1/23TE	od 1.9.2023	odbor majetkové správy SMZ – SNP 4789
10	284/1/23TE	od 1.9.2023	odbor majetkové správy SMZ – tř. T. Bati 204
11	285/1/23TE	od 1.9.2023	odbor majetkové správy SMZ – Zarámí 4421
12	286/1/23TE	od 1.9.2023	odbor majetkové správy SMZ – nám. Míru 12
13	287/1/23TE	od 1.9.2023	odbor majetkové správy SMZ – Soudní 1
14	309/1/25TE	od 1.6.2025	útvár Městské policie Zlín – Santražiny 3312

Na základě uvedených smluv o dodávce tepelné energie uzavřených mezi smluvními stranami na dobu neurčitou byly společností v roce 2025 zajišťovány dodávky tepelné energie pro vytápění a přípravu teplé vody do objektů bytových a nebytových v majetku SMZ za smluvní ceny podléhající regulaci podle cenových rozhodnutí ERÚ, které jsou shodné pro všechny odběratele tepelné energie z distribuční sítě společnosti.

1.2	Smlouvy o dílo	
	Dodavatel	Odběratel
	Teplo Zlín, a.s.	statutární město Zlín
1	Rámcová smlouva o dílo - zajištění havarijní služby ze dne 31. 8. 2020	
2	Smlouva na zajištění servisu technologie pro vytápění včetně MaR v bytovém objektu na nám. Míru čp. 66 ze dne 29. 2. 2008 vč. dodatku č. 1	

Ceny prací jsou stanoveny dohodou – hodinovou sazbou v obvyklých cenách ve stejné výši jako pro jiné obchodní partnery.

1.3 Smlouvy o úhradě nákladů za spotřebu elektrické energie	
Poskytovatel	Příjemce
statutární město Zlín	Teplo Zlín, a.s.
1	KCZ, T. G. Masaryka 5556 – spotřeba el. energie pro předávací stanici tepelné energie pro vytápění a přípravu teplé vody ze dne 29.8.2011
2	tř. T. Bati 204 - spotřeba el. energie pro předávací stanici tepelné energie ze dne 13.12.2023
3	nám. Míru 12 - spotřeba el. energie pro předávací stanici tepelné energie ze dne 13.12.2023
4	Zarámí 4421 - spotřeba el. energie pro předávací stanici tepelné energie ze dne 13.12.2023
5	Soudní 1 - spotřeba el. energie pro předávací stanici tepelné energie ze dne 13.12.2023
6	Broučkova 292 - spotřeba el. energie pro předávací stanici tepelné energie ze dne 13.12.2023
7	Losky 2426 - spotřeba el. energie pro předávací stanici tepelné energie ze dne 13.12.2023
8	Jesle, Tyršovo nábř. 747 - spotřeba el. energie pro předávací stanici tepelné energie ze dne 22.4.2024
9	Hradská 854 - spotřeba el. energie pro předávací stanici tepelné energie ze dne 16.8.2024
10	Santražiny 3312 - spotřeba el. energie pro předávací stanici tepelné energie ze dne 30.5.2025
11	Okružní 4699 - spotřeba el. energie pro předávací stanici tepelné energie ze dne 25.11.2025

1.4 Nájemní smlouvy	
Pronajímatel	Nájemce
statutární město Zlín	Teplo Zlín, a.s.
1	Nájemní smlouva č. 1600070932 ze dne 20.8.2007 – pronájem části pozemku p.č. 487/2, ost. plocha o výměře 4 m ² pro umístění předávací stanice k domu čp. 4310 ve Zlíně, Potoky vč. dodatku č. 1/09 ze dne 14.12.2009 – za úplatu
2	Nájemní smlouva č. 1600070931 ze dne 20.8.2007 – pronájem části pozemku p.č. 487/1, ost. plocha o výměře 11 m ² pro umístění předávací stanice k domu čp. 4314 ve Zlíně, Potoky vč. dodatku č. 1/09 ze dne 14.12.2009 – za úplatu
3	Nájemní smlouva č. 1600090463 ze dne 9.3.2009 na pronájem části pozemku p.č. 3020/10 a p.č. 3020/4 o výměře 20 m ² pro pokládku komunikačního kabelu – propojení objektů č.p. 4100 a čp. 1956 v okruhu VS Kúty - za úplatu
4	Smlouva o podmínkách provozování, správy, odpovědnosti za škody a financování oprav dětských hřišť na objektech technické vybavenosti ze dne 31. 1. 2011
5	Nájemní smlouva o užívání střechy budovy pro umístění fotovoltaické elektrárny č. 4000231550 ze dne 25.8.2023 – budova č.p. 5550
6	Nájemní smlouva o užívání střechy budovy pro umístění fotovoltaické elektrárny č. 1800250170 ze dne 9.12.2025 – budova odboru městské zeleně (bez č.p./č.ev.) na pozemku p.č. st. 3780/1 ve Zlíně, ul. Santražiny

1.5 Dohody o sdružení zadavatelů	
společný zadavatel	
statutární město Zlín	Teplo Zlín, a. s.
1	Smlouva o společném postupu zadavatelů při zadání veřejné zakázky „Výběr mobilního operátora pro hlasové a datové služby pro statutární město Zlín a jeho společnosti a organizace“, schválená Zastupitelstvem města Zlína dne 9.2.2023, č.j. 9/3Z/2023
2	Smlouva o společném postupu zadavatelů - sdružení zadavatelů za účelem jejich společného zadávání nadlimitních veřejných zakázek na dodávky elektrické energie pro statutární město Zlín, jeho příspěvkové organizace a společnosti s majetkovou účastí města Zlína formou otevřeného řízení, schválená Zastupitelstvem města Zlína dne 8.2.2024, číslo usnesení 95/10Z/2024

3	Smlouva o společném postupu zadavatelů - sdružení zadavatelů za účelem jejich společného zadávání nadlimitních veřejných zakázek na dodávky zemního plynu pro statutární město Zlín, jeho příspěvkové organizace a společnosti s majetkovou účastí města Zlína formou otevřeného řízení, schválená Zastupitelstvem města Zlína dne 8.2.2024, číslo usnesení 95/10Z/2024
4	Smlouva o společném postupu zadavatelů při zadání veřejné zakázky na služby „Pojištění majetku a odpovědnosti statutárního města Zlína a jím zřízených či založených organizací“, schválená Zastupitelstvem města Zlína dne 12.9.2024, č.j. 60/14Z/2024

1.6 Smlouvy o zřízení věcných břemen	
Povinný	Oprávněný
statutární město Zlín	Teplo Zlín, a.s.
1	Právo bezúplatného/úplatného užívání prostor předávací stanice tepla k 31. 12. 2025 uzavřeno celkem: <ul style="list-style-type: none"> • 72 ks Smluv o zřízení věcného břemene s právem vstupu – bezúplatných • 28 ks Smluv o zřízení věcného břemene s právem vstupu – úplatných
2	Smlouva o zřízení úplatného věcného břemene – služebnosti inženýrské sítě spočívající v právu zřídit a provozovat na služebném pozemku tepelné rozvody a v právu vstupu a vjezdu na pozemek v souvislosti se zřízením, stavebními úpravami, údržbou, opravami, provozováním, rekonstrukcí a případným odstraněním tepelných rozvodů v rozsahu pozemků p.č. 2801/48, p.č. 2801/49, p.č. 2801/50, p.č. 2801/51, p.č. 2801/52, p.č. 2801/58, p.č. 2801/59, p.č. 2801/61, p.č. 2801/62, p.č. 2801/63, p.č. 2801/64, p.č. 2801/65, p.č. 2801/66, p.č. 2801/67, p.č. 2801/68, p.č. 2801/69, p.č. 2801/107, p.č. 2822/2, p.č. 2822/3, p.č. 2822/7, p.č. 2822/8, p.č. 2822/9, p.č. 2822/10 ze dne 26.3.2025, právní účinky vkladu 7.4.2025.
3	Smlouva o zřízení úplatného věcného břemene - služebnost spočívající v právu zřízení, provozování a přístupu k technologickému zařízení určenému k provozu výměňkové stanice umístěné v budově č.p. 2514, která stojí na pozemku p.č. st. 2648 k.ú. Zlín a to v přízemí budovy v samostatné místnosti na ploše o výměře 29 m ² ze dne 23.01.2025, právní účinky vkladu ke dni 10.2.2025.
4	Smlouva o zřízení úplatného věcného břemene - služebnost spočívající v právu zřízení, provozování a přístupu k technologickému zařízení určenému k provozu výměňkové stanice umístěné v budově č.p. 5189, která je součástí pozemku p.č. st. 8498 k.ú. Zlín a to v 1. podzemním podlaží budovy v samostatné místnosti na ploše o výměře 28 m ² ze dne 23.01.2025, právní účinky vkladu ke dni 10.2.2025.
5	Smlouva o zřízení úplatného věcného břemene - služebnost spočívající v právu zřízení, provozování a přístupu k technologickému zařízení určenému k provozu výměňkové stanice umístěné v budově č.p. 5556, která je součástí pozemku p.č. st. 8813 k.ú. Zlín a to v 2. podzemním podlaží budovy v části samostatné místnosti na ploše o výměře 124 m ² ze dne 29.4.2025, právní účinky vkladu ke dni 3.6.2025.
6	Smlouva o zřízení úplatného věcného břemene - služebnost spočívající v právu zřízení, provozování a přístupu k technologickému zařízení určenému k provozu výměňkové stanice umístěné v budově č.p. 2701, která stojí na pozemku p.č. st. 2646 k.ú. Zlín a to v 1. nadzemním podlaží budovy v samostatné místnosti na ploše o výměře 35,75 m ² ze dne 11.7.2025, právní účinky vkladu ke dni 15.8.2025.
7	Smlouva o zřízení úplatného věcného břemene - služebnost spočívající v právu zřízení, provozování a přístupu k technologickému zařízení určenému k provozu výměňkové stanice umístěné v budově č.p. 3312, která je součástí pozemku p.č. st. 3780/2 k.ú. Zlín a to v 1. podzemním podlaží budovy v samostatné místnosti na ploše o výměře 12 m ² ze dne 11.7.2025, právní účinky vkladu ke dni 13.8.2025.

8	Smlouva o zřízení úplatného věcného břemene - služebnost spočívající v právu zřízení, provozování a přístupu k technologickému zařízení určenému k provozu Výměňkové stanice umístěné v budově č.p. 4699, která je součástí pozemku p.č. st. 6648/1 k.ú. Zlín a to v 2. podzemním podlaží budovy v samostatné místnosti na ploše o výměře 24,65 m ² ze dne 25.11.2025, právní účinky vkladu ke dni 4.12.2025.
9	K 31. 12. 2025 uzavřeno celkem: <ul style="list-style-type: none"> • vodovodní přípojky 4 ks • tepelné rozvody 36 ks

1.7 Smlouvy o smlouvách budoucích o zřízení věcných břemen	
Povinný	Oprávněný
statutární město Zlín	Teplo Zlín, a.s.
1	Smlouva o budoucí smlouvě - právo bezplatného/úplatného užívání pozemku p. č. 487/1 k.ú. Zlín – přeložka tepelného kanálu k výměňkové stanici Potoky čp. 4318 ze dne 26. 4. 2012, které spočívá v právu vstupu na pozemek.
2	Smlouva o budoucí smlouvě o zřízení úplatného věcného břemene – služebnosti inženýrské sítě spočívající v právu budoucího oprávněného provést stavbu Sídliště Jižní svahy, Zlín – Okruh centrální VE Rekonstrukce tepelných rozvodů vedené přes pozemek p.č. 1990/1, p.č. 1990/3, p.č. 1990/5, p.č. 1990/7, p.č. 1990/8, p.č. 1990/9, p.č. 1990/11, p.č. 1990/12, p.č. 1990/14, p.č. 1990/21, p.č. 1990/28, p.č. 1990/29, p.č. 1990/30, p.č. 1990/77, p.č. 1990/78, p.č. 1990/79, p.č. st. 6566, p.č. st. 6597/1 a přístupu k tomuto zařízení za účelem provozování, údržby, oprav a rekonstrukce ze dne 26.3.2025.
3	Smlouva o budoucí smlouvě o zřízení úplatného věcného břemene – služebnosti inženýrské sítě spočívající v právu budoucího oprávněného provést stavbu Sídliště Jižní svahy, Zlín – Okruh centrální VE Rekonstrukce tepelných rozvodů vedené přes pozemek p.č. 1990/1, p.č. 1990/3, p.č. 1990/5, p.č. 1990/7, p.č. 1990/8, p.č. 1990/9, p.č. 1990/11, p.č. 1990/12, p.č. 1990/14, p.č. 1990/21, p.č. 1990/28, p.č. 1990/29, p.č. 1990/30, p.č. 1990/77, p.č. 1990/78, p.č. 1990/79, p.č. st. 6566, p.č. st. 6597/1 a přístupu k tomuto zařízení za účelem provozování, údržby, oprav a rekonstrukce ze dne 26.3.2025.

1.8 Smlouvy o výpůjčce	
Půjčitel	Vypůjčitel
statutární město Zlín	Teplo Zlín, a.s.
1	Bezúpl. výpůjčka části poz. p.č. 3333/2 - 15 m ² Bartošova čtvrť 5650 parkovací stání
2	Bezúpl. výpůjčka části spol.prostor Gahurova č. 5289 pro umístění předávací stanice
3	Bezúpl. výpůjčka části poz. p.č. 4046/1, 4046/7, 4052/1, 4052/4 - 200 m ² Obecniny uložení TK
4	Bezúpl. výpůjčka části poz. p.č. 1687.p.č. 1610/2 71m ² pro VS a rozšíření zpevněné plochy Bart. čtvrť 461
5	Bezúpl. výpůjčka části poz.p.č. 3029/15 přístup k OPS Sokolská 3938 – 20 m ²
6	Bezúpl. výpůjčka části p.č. 3029/3 přístup k OPS Sokolská 3913 - 5 m ²
7	Bezúpl. výpůjčka části p.č. 2801/48 parkování VS 5 JS - 76 m ²
8	Bezúpl. výpůjčka části střechy o výměře 1,5 m ² na umístění antény byt.dům Kamenná čp. 3854
9	Bezúpl. výpůjčka části pozemků dle smlouvy o výpůjčce č. 1600110254 pro uložení tepelných kanálů

10	Bezúpl. výpůjčka části pozemku par. č. 1990/61 a p. č. 1990/64 o výměře 80 m ² - parkovací stání u VS „VC“ Jižní svahy
11	Bezúpl. výpůjčka části pozemku p. č. 2001/16 o výměře 28 m ² – 2 ks parkovacích stání u VS VA Jižní svahy
12	Bezúpl. výpůjčka části pozemku p. č. 2801/88 o výměře 74 m ² – 7 ks parkovacích stání u VS Středová 4786 (II. segment)
13	Bezúpl. výpůjčka části pozemku p. č. 2801/1 o výměře 15 m ² - vybudování nástřešku pro nebytový prostor Středová 4786
14	Bezúpl. výpůjčka části pozemku p.č. 2001/14 o výměře 56 m ² - příjezdová komunikace ke garážím Družstevní 4651
15	Výpůjčka části pozemku p.č. 1990/53 ostatní plocha, ostatní komunikace o výměře 7 m ² z důvodu vybudování nového přístupu do výměňkové stanice VS VD Luční, Zlín v budově bez č.p., která je součástí pozemku p.č. st. 6638/3 k.ú. Zlín na základě smlouvy o výpůjčce ze dne 18. 12. 2015.
16	Výpůjčka části pozemku p.č. 4583 ostatní plocha, jiná plocha o výměře 3 m ² z důvodu vybudování a užívání přístupového schodiště a podesty k novému vstupu do prostor výměňkové stanice VS VA Družstevní, Zlín v budově, která je součástí pozemku p.č. st. 6044 k.ú. Zlín na základě smlouvy o výpůjčce ze dne 18. 12. 2015.
17	Výpůjčka části pozemku p.č. 3333/2 ostatní plocha, zeleň o výměře 59 m ² z důvodu vybudování nového přístupu a příjezdu k prostorám výměňkové stanice č.p.5650 Bartošova čtvrť na základě smlouvy o výpůjčce ze dne 15.11.2017.
18	Bezúpl. výpůjčka části poz. p.č. 3029/11 - 2 m ² vybudování nového vstupu vč. schodiště k VS Janušovice p.č. st. 1424, k.ú. Zlín

1.9		Kupní smlouvy	
		Prodávající	Kupující
		statutární město Zlín	Teplo Zlín, a.s.
1	Kupní smlouva č. 2000250820 ze dne 18. 12. 2025 jejímž předmětem koupě souboru fotovoltaiky (panely s rozvaděči, střídače a nosné konstrukce) o celkovém instalovaném výkonu 29,76 kWp nacházející se na střeše budovy č.p. 493, která je součástí pozemku p.č. st. 902, k.ú. Mladcová.		
		Prodávající	Kupující
		Teplo Zlín, a.s.	statutární město Zlín
2	Kupní smlouva č. 3900250095 ze dne 23. 01. 2025 jejímž předmětem je převod vlastnického práva k technologické jednotce výroby chladu, umístěné v budově Kongresového centra Zlín, č.p. 5556 na pozemku .č. st. 8813, k.ú. Zlín se všemi jejími součástmi a příslušenstvím.		

1.10		Smlouvy o dodávce elektrické energie	
		Dodavatel	Odběratel
		Teplo Zlín, a. s.	statutární město Zlín
1	statutární město Zlín, Městská policie Zlín, Santražiny 3312 - Smlouva o dodávkách elektrické energie ze dne 2.12.2025.		

2. Smluvní vztahy mezi osobou ovládanou a ostatními osobami ovládanými stejnou ovládací osobou k datu 31. 12. 2025 (platné i nově uzavřené)

2.1	Smlouvy o dodávce tepelné energie	
	Dodavatel	Odběratel
	Teplo Zlín, a. s.	
1	Smlouva č. 003/1/02 od 1. 1. 2002	Správa domů Zlín, spol. s r. o.
2	Smlouva č. 273/1/22TE od 1. 8. 2022	Správa domů Zlín, spol. s r. o.
3	Smlouva č. 283/1/03 od 1.7.2003	Bytové družstvo Podlesí
4	Smlouva č. 126/1/17TE od 1.1.2017	ZŠ Zlín, Okružní 4685, příspěvková organizace
5	Smlouva č. 127/1/17TE od 1.1.2017	MŠ Zlín, Česká 4790, příspěvková organizace
6	Smlouva č. 128/1/17TE od 1.1.2017	MŠ Zlín, Budovatelská 4819, příspěvková organizace
7	Smlouva č. 129/1/17TE od 1.1.2017	MŠ Zlín, Družstevní 4514, příspěvková organizace
8	Smlouva č. 130/1/17TE od 1.1.2017	MŠ Zlín, Kúty 1963, příspěvková organizace
9	Smlouva č. 131/1/17TE od 1.1.2017	MŠ Zlín, Slovenská 1808, příspěvková organizace
10	Smlouva č. 133/1/17TE od 1.1.2017	MŠ Zlín, Luční 4588, příspěvková organizace
11	Smlouva č. 103/1/15TE od 1.10.2015	MŠ Zlín, Dětská 4698, příspěvková organizace
12	Smlouva č. 104/1/15TE od 1.10.2015	ZŠ praktická a ZŠ speciální Zlín, Středová 4694
13	Smlouva č. 135/1/17TE od 1.1.2017	MŠ Zlín, Santražiny 4224, příspěvková organizace
14	Smlouva č. 136/1/17TE od 1.1.2017	ZŠ Komenského I., Zlín, Havlíčkovo nábř. 3114, příspěvková organizace
15	Smlouva č. 137/1/17TE od 1.1.2017	ZŠ Komenského II., Zlín, Havlíčkovo nábř. 2567, příspěvková organizace
16	Smlouva č. 102/2/07 od 1.1.2007	Dům dětí a mládeže Astra Zlín, Tyršova 801, příspěvková organizace
17	Smlouva 142/1/17TE od 1.7.2017	Základní škola Zlín, Kvítková 4338, příspěvková organizace
18	Smlouva 280/1/23TE od 1.5.2023	STEZA Zlín, spol. s r.o.
19	Smlouva 289/1/23TE od 1.9.2023	Městské divadlo Zlín, tř. T.Bati 4091 příspěvková organizace
20	Smlouva 288/1/23TE od 1.9.2023	ZŠ Dřevnická 1790, Dřevnická 1790 příspěvková organizace
21	Smlouva 292/1/24TE od 1.2.2024	STEZA Zlín, spol. s r.o.
22	Smlouva 293/1/24TE od 1.2.2024	STEZA Zlín, spol. s r.o.
23	Smlouva č. 297/1/24TE od 1.9.2024	Základní škola Zlín, Křiby 4788, příspěvková organizace
24	Smlouva č. 298/1/24TE od 1.9.2024	Dům dětí a mládeže ASTRA Zlín, příspěvková organizace
25	Smlouva č. 302/1/25TE od 1.1.2025	Základní škola Zlín, Štefánikova 2514, příspěvková organizace
26	Smlouva č. 307/1/25TE od 1.6.2025	Základní škola Emila Zátópka Zlín, Univerzitní 2701, příspěvková organizace

Na základě uvedených smluv o dodávce tepelné energie uzavřených mezi smluvními stranami na dobu neurčitou byly společností v roce 2025 zajišťovány dodávky tepelné energie pro vytápění a přípravu teplé vody do nebytových objektů v majetku SMZ za smluvní ceny podléhající regulaci podle cenových rozhodnutí ERÚ, které jsou shodné pro všechny odběratele tepelné energie z distribuční sítě společnosti

2.2 Smlouvy na poskytnutí služeb	
Dodavatel	Odběratel
Technické služby Zlín, s.r.o.	Teplo Zlín, a.s.
1	Smlouva o odstranění směsného komunálního a tříděného odpadu č. 3423/602/15 N ze dne 31.12.2014
2	Smlouva o odstranění odpadu na skládku Suchý důl č. 112/632/04/8SK ze dne 31.5.2004
3	Smlouva o odstranění směsného komunálního a tříděného odpadu č. 3423/602/21(N) ze dne 28.12.2020

2.3 Smlouvy o úhradě nákladů za spotřebu elektrické energie	
Poskytovatel	Příjemce
	Teplo Zlín, a.s.
1	MŠ Zlín, Santražiny 4224 – spotřeba el. energie pro předávací stanici tepelné energie ze dne 3.1.2011
2	MŠ Zlín, Luční 4588 – spotřeba el. energie pro předávací stanici tepelné energie ze dne 3.1.2011
3	ZŠ Zlín, Okružní 4685 – spotřeba el. energie pro předávací stanici tepelné energie ze dne 3.1.2011
4	ZŠ Komenského I., Zlín, Havlíčkovo nábř. 3114 – spotřeba el. energie pro předávací stanici tepelné energie ze dne 3.1.2011
5	Městské divadlo Zlín, tř. T, Bati 4091 - spotřeba el. energie pro předávací stanici tepelné energie ze dne 6.11.2023
6	ZŠ Zlín, Dřevnická 1790 - spotřeba el. energie pro předávací stanice tepelné energie, Dřevnická 1788 a 1790 ze dne 4.1.2024
7	STEZA Zlín, spol. s r.o., Hradská 854 - spotřeba el. energie pro předávací stanici tepelné energie, U Zimního stadionu 4286 ze dne 14.5.2024
8	ZŠ Zlín, Křiby 4788 - spotřeba el. energie pro předávací stanici tepelné energie ze dne 22.7.2024
9	DDM ASTRA Zlín, Tyršovo nábřeží 801 - spotřeba el. energie pro předávací stanici tepelné energie ze dne 1.8.2024
10	ZŠ Zlín, Štefánikova 2514 - spotřeba el. energie pro předávací stanici tepelné energie, Štefánikova 2514 a Hradská 5189 ze dne 9.12.2024
11	ZŠ Emila Zátopka Zlín, Univerzitní 2701 - spotřeba el. energie pro předávací stanici tepelné energie ze dne 5.5.2025

2.4 Smlouvy o dodávkách elektrické energie	
Odběratel	Dodavatel
	Teplo Zlín, a.s.
1	ZŠ Zlín, Okružní 4685 - Smlouva o dodávkách elektrické energie ze dne 28.8.2023
2	ZŠ Zlín, Kvítková 4338 – Smlouva o dodávkách elektrické energie ze dne 2.1.2024
3	STEZA Zlín, spol. s r.o., Hradská 854 - Smlouva o dodávkách elektrické energie do OM Hradská 888, ze dne 2.7.2024
4	ZŠ Křiby 4788 - Smlouva o dodávkách elektrické energie ze dne 14.11.2025
5	MŠ Zlín, Kúty 1963 - Smlouva o dodávkách elektrické energie ze dne 11.12.2025

2.5		Nájemní smlouvy	
		Pronajímatel	Nájemce
		Teplo Zlín, a.s.	
1	ZŠ Zlín, Okružní 4685 - Nájemní smlouva o užívání střechy budovy pro umístění fotovoltaické elektrárny ze dne 28.8.2023		
2	ZŠ Zlín, Kvítková 4338 – Nájemní smlouva o užívání střechy budovy pro umístění fotovoltaické elektrárny ze dne 31.12.2023		
3	STEZA Zlín, spol. s r.o., Hradská 854 - Nájemní smlouva o užívání střechy budovy č.p. 888, ul. Hradská pro umístění fotovoltaické elektrárny ze dne 2.7.2024		
4	ZŠ Křiby 4788 - Nájemní smlouva o užívání střechy budovy pro umístění fotovoltaické elektrárny ze dne 14.11.2025		
5	MŠ Zlín, Kúty 1963- Nájemní smlouva o užívání střechy budovy pro umístění fotovoltaické elektrárny ze dne 11.12.2025		
6	STEZA Zlín, spol. s r.o., Hradská 854 - Nájemní smlouva o užívání střechy budovy č.ev. 3586, ul. Hradská pro umístění fotovoltaické elektrárny ze dne 16.12.2025		
2.6		Smlouvy o reklamě a propagaci	
		Obstaravatel	Zájemce
		Teplo Zlín, a.s.	
1	Berani Zlín, s.r.o. – Smlouva o reklamě a propagaci od 1.1.2025 do 30.4.2025 ze dne 4.9.2024		
2	Berani Zlín, s.r.o. – Smlouva o reklamě a propagaci od 1.10.2025 do 31.12.2025 ze dne 26.9.2025		

ČI. IV

Jiné právní úkony a opatření

Představenstvu společnosti nejsou známa žádná právní jednání, jež by byla učiněna v období od 1. 1. 2025 do 31. 12. 2025 v zájmu propojených osob, ani žádná opatření, která byla v zájmu nebo na popud těchto osob přijata nebo uskutečněna ovládanou osobou.

ČI. V

Vyjádření statutárního orgánu ovládané osoby

Sohledem na uzavřené smlouvy, a to jak mezi ovládanou a ovládající osobou, tak i osobami propojenými v účetním období od 1. 1. 2025 do 31. 12. 2025 je zřejmé, že mezi společností jako ovládanou osobou a ovládající osobou a ostatními propojenými osobami nebyla v předmětném účetním období učiněna právní jednání, která by měla za následek pro společnost újmu nebo nepřiměřenou výhodu. Společnosti nevznikl ani závazek na dodatečné vzájemné vyrovnání ve vztahu k těmto osobám.

Na popud ovládající osoby nebyla v účetním období od 1.1.2025 do 31.12.2025 učiněna žádná jednání.

Představenstvo v návaznosti na posouzení vzájemných vztahů mezi ovládanou osobou, osobou ovládající a osobami propojenými konstatuje, že společnosti jako osobě ovládané nevznikla v účetním období od 1.1.2025 do 31.12.2025 jakákoliv újma, kterou by bylo třeba vyrovnat.

Představenstvo má za to, že v rámci vztahů mezi společností a ovládající osobou, popř. mezi osobami ovládanými stejnou ovládající osobou ovládající společnost, převažují jednoznačně výhody. Činnost pro tyto osoby představuje pro společnost obchodní příležitost a dále pak, postavení ovládající osoby také napomáhá udržení přijatelné cenové úrovně monopolního dodavatele tepla, kterým je nezávislý soukromý subjekt Teplárna Zlín s.r.o.

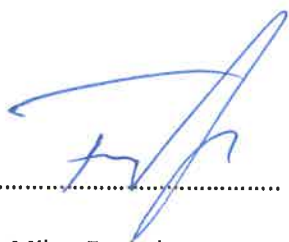
Společnost je ve vztahu k ovládající osobě považována za partnera v oblasti dodávek služeb, které lze na úrovni obce označit za strategické.

Čl. VI Závěr

Tato zpráva byla zpracována představenstvem společnosti Teplo Zlín a.s., jakožto ovládané osoby, která je povinna zpracovat výroční zprávu a tato zpráva o vztazích mezi propojenými osobami bude přiložena k výroční zprávě za rok 2025.

Ve Zlíně, dne 27.3.2026

Za představenstvo společnosti Teplo Zlín, a. s.



Milan Foukal
předseda představenstva

Teplo Zlín, a.s.
Družstevní 4651
760 05 ZLÍN
DIČ: CZ25321226

Poskytování informací podle zákona č. 106/1999 Sb., o svobodném přístupu k informacím za rok 2025

V souladu s § 18 zákona č. 106/1999 Sb., o svobodném přístupu k informacím (dále jako „InfZ“) začleňuje Teplo Zlín, a.s. jakožto povinný subjekt ve smyslu InfZ, do své výroční zprávy tuto zprávu o své činnosti v oblasti poskytování informací.

a) Počet přijatých žádostí o informace a počet vydaných rozhodnutí o odmítnutí žádosti:

Počet žádostí o informace podle zákona č. 106/1999 Sb. v roce 2025: **1**

Počet vydaných rozhodnutí o odmítnutí žádosti: **0**

b) Počet podaných odvolání proti rozhodnutí:

Odvolání: **0**

c) Opis podstatných částí každého rozsudku soudu ve věci přezkoumání zákonnosti rozhodnutí Tepla Zlín o odmítnutí žádosti o poskytnutí informace a přehled všech výdajů, které Teplo Zlín vynaložilo v souvislosti se soudními řízeními o právech a povinnostech podle InfZ, a to včetně nákladů na své vlastní zaměstnance a nákladů na právní zastoupení:

Rozsudky: **0**

d) Výčet poskytnutých výhradních licencí, včetně odůvodnění nezbytnosti poskytnutí výhradní licence:

Výhradní licence: **0**

e) Počet podaných stížností, důvody jejich podání a stručný popis způsobu jejich vyřízení:

Stížnosti: **0**

Ve Zlíně, dne 27.3.2026

Za představenstvo společnosti Teplo Zlín, a. s.

.....
Milan Foukal
Předseda představenstva

Teplo Zlín, a.s.
Družstevní 4651
760 05 ZLÍN
DIČ: CZ25321226